

**ANIMA – DOMOV SOCIÁLNYCH SLUŽIEB**  
Andreja Kmeťa 2, 071 01 Michalovce

**Výročná správa o činnosti a hospodárení poskytovateľa sociálnych služieb  
v zriaďovateľskej pôsobnosti Košického samosprávneho kraja za rok 2022**



# OBSAH

<b>1. ZÁKLADNÉ IDENTIFIKAČNÉ ÚDAJE .....</b>	<b>3</b>
<b>2. POPIS ORGANIZÁCIE, HISTÓRIA A CIELE.....</b>	<b>4</b>
<b>3. SOCIÁLNE SLUŽBY DSS .....</b>	<b>6</b>
3.1 ÚSEK SOCIÁLNEJ PRÁCE.....	6
3.2 ÚSEK OPATROVATELSKÝ A OŠETROVATELSKÝ.....	9
3.3 ŠTATISTICKÉ ÚDAJE DSS .....	11
3.4 AKTIVITY V DSS.....	13
3.5 PARTNERSKÉ ORGANIZÁCIE DSS .....	15
3.6 VEDĽAJŠIE HOSPODÁRSTVO .....	15
3.7 PRÍJEM Z NADŠTANDARDNÝCH ČINNOSTÍ.....	16
<b>4. SLUŽBA VČASNEJ INTERVENCIE .....</b>	<b>17</b>
4.1 ŠTATISTICKÉ ÚDAJE .....	18
4.2 VZDELÁVANIE ZAMESTNANCOV .....	19
<b>5. ÚTULKY .....</b>	<b>20</b>
5.1 VZDELÁVANIE ZAMESTNANCOV .....	20
5.2 ÚTULOK V MICHALOVCIACH .....	21
5.3 ÚTULOK V BAŠKOVCIACH .....	23
<b>6. FINANČNÁ SPRÁVA ZA ROK 2022.....</b>	<b>26</b>
6.1 ANALÝZA PLNENIA ROZPOČTU PRÍJMOV A VÝDAVKOV V ČLENENÍ PODĽA ZDROJOV KRYTIA .....	27
6.2 PREHĽAD O PEŇAŽNÝCH PRÍJMOCH A VÝDAVKOCH ROZPOČTOVEJ ORGANIZÁCIE .....	28
6.3 PREHĽAD O STAVE MAJETKU K 31.12.2022.....	31
6.4 ROČNÁ ÚČTOVNÁ ZÁVIERKA ZA ROK 2022 .....	31
<b>7. SPONZORING .....</b>	<b>61</b>
<b>8. STRAVOVANIE .....</b>	<b>62</b>
<b>9. ORGANIZAČNÁ ŠTRUKTÚRA, PERSONALISTIKA.....</b>	<b>63</b>
<b>10. CIELE A AKTIVITY ZARIADENIA PRE ROK 2022.....</b>	<b>65</b>
<b>11. ZÁVER.....</b>	<b>67</b>

## 1. ZÁKLADNÉ IDENTIFIKAČNÉ ÚDAJE

<b>Názov organizácie</b>	ANIMA – Domov sociálnych služieb
<b>Sídlo</b>	Andreja Kmeťa 2, 071 01 Michalovce
<b>Právna forma</b>	Rozpočtová organizácia
<b>Zriaďovateľ</b>	Košický samosprávny kraj
<b>IČO</b>	31954723
<b>Štatutárny zástupca</b>	PaedDr. Štefan Čarný – poverený riadením ANIMA - DSS
<b>Forma sociálnej služby</b>	<ul style="list-style-type: none"><li>• Ambulantná</li><li>• Týždenná/pobytová</li><li>• Celoročná/pobytová</li><li>• Terénna (v prirodzenom prostredí prijímateľa sociálnej služby)</li></ul>
<b>Druhy poskytovanej sociálnej služby</b>	<ol style="list-style-type: none"><li>1. Domov sociálnych služieb</li><li>2. Útulok (v Michalovciach a v Baškovciach)</li><li>3. Služba včasnej intervencie</li></ol>
<b>Prijímatelia sociálnej služby</b>	<ul style="list-style-type: none"><li>• Deti a dospelí občania so zdravotným postihnutím, ktorí dosiahli V. alebo VI. stupeň odkázanosti podľa prílohy č. 3 zákona o sociálnych službách.</li><li>• Jednotlivec a rodiny s deťmi v krízových situáciách.</li><li>• Deti do siedmich rokov ich veku, ak je ich vývoj ohrozený z dôvodu zdravotného postihnutia a rodine tohto dieťaťa.</li></ul>
<b>Hlavný kontakt/Štatutárny zástupca</b>	<a href="http://www.animadss.sk">www.animadss.sk</a>
	Tel: 056/6433702
	E-mail: info@animadss.sk

## 2. POPIS ORGANIZÁCIE, HISTÓRIA A CIELE

**ANIMA - Domov sociálnych služieb v Michalovciach** je zariadenie sociálnych služieb pre deti a dospelých, ktoré poskytuje komplexnú starostlivosť o prijímateľa podľa zákona č. 448/2008 Z. z. o sociálnych službách a o zmene a doplnení zákona č. 455/1991 Zb. o živnostenskom podnikaní (živnostenský zákon) v znení neskorších predpisov (ďalej len „zákon“):

- v DSS (§ 38 zákona) - formou ambulantnej sociálnej služby,
- v DSS (§ 38 zákona) - formou týždennej pobytovej sociálnej služby,
- v Útulku Michalovce a Útulku Baškovce (§ 26 zákona) - sociálne služby pre jednotlivcov s deťmi v krízovej situácii,
- v Službe včasnej intervencie (§ 33 zákona) – poskytovanú formou ambulantnej aj terénnej sociálnej služby pre rodiny s deťmi s rizikovým vývinom alebo zdravotným postihnutím od narodenia do 7 rokov dieťaťa.

Na podnet rodičov detí s mentálnym postihnutím dňom 1. februára 1994 Okresný úrad Michalovce zriadil Ústav sociálnej starostlivosti pre mládež v Michalovciach ako samostatnú rozpočtovú organizáciu na dobu neurčitú.

Zriaďovateľom Ústavu sociálnej starostlivosti sa v súlade so zákonom č.222/1996 Z. z. o organizácii miestnej štátnej správy v znení neskorších predpisov stal s účinnosťou roku 1996 Krajský úrad v Košiciach. Zákomom č. 416/2001 Z. z. o prechode niektorých pôsobností z orgánov štátnej správy na obce a na vyššie územné celky v znení neskorších predpisov došlo s účinnosťou od 1. júla 2002 k prechodu zriaďovateľskej pôsobnosti Domova sociálnych služieb na Košický samosprávny kraj.

Zariadenie ANIMA – DSS je rozpočtovou organizáciou a má právnu subjektivitu. Pôsobí v oblasti sociálnych služieb už 3. desaťročie a poskytuje sociálne služby osobám z okresov Michalovce a Sobrance. Nachádza sa v tichej oblasti blízko centra mesta Michalovce. Pozitívom je rodinné prostredie a bezbariérovosť zariadenia.

Od 1.januára 2018 má zariadenie ANIMA zaregistrovanú sociálnu službu - Služba včasnej intervencie ako terénna sociálna služba, ktorá sa poskytuje dieťaťu s rizikovým vývinom a s ťažkým zdravotným postihnutím do siedmich rokov veku a jeho rodine (§ 33 zákona). Služba sa poskytuje v prirodzenom prostredí dieťaťa, to je priamo v rodine dieťaťa. Cieľom tejto služby je:

- pomoc rodine včasne sa vyrovnáť s faktom, že má dieťa s rizikovým vývinom alebo so zdravotným postihnutím,
- podporovať vnútorné zdroje a kompetencie rodiny,
- participovať na spolupráci s rôznymi organizáciami pri riešení problémov rodiny,
- stimulácia komplexného vývinu dieťaťa a realizácia preventívnych aktivít najmä v spolupráci s rodinou.

Okrem prijímateľov so zdravotným postihnutím sa zariadenie v rámci organizačných súčastí, Útulku v Michalovciach a v Útulku v Baškovciach venuje aj ďalším ohrozeným cieľovým skupinám, čím je vytvorený komplex sociálnych služieb pre ľudí v ohrození alebo s rizikom sociálneho vylúčenia. Útulky poskytujú služby podľa ustanovení § 26 zákona č. 448/2008 Z. z. o sociálnych službách pre jednotlivcov s deťmi, alebo pre rodiny s deťmi v nepriaznivej sociálnej situácii, ktoré nemajú zabezpečené ubytovanie, alebo ho nemôžu užívať.

Zariadenie navyše ponúka aj nadštandardné služby – stravovanie a rehabilitačné služby (masáže, bankovanie, vodoliečba, bioptron, lawatherm) nielen pre prijímateľov sociálnej služby, ale aj pre verejnosť priamo v zariadení.

Od 15. 09. 2019 ANIMA - DSS poskytuje a zabezpečuje aj odľahčovaciu službu fyzickej osobe, ktorá opatruje osobu s ťažkým zdravotným postihnutím.

## Poslanie a ciele:

ANIMA - DSS a všetky organizačné súčasti majú za cieľ skvalitňovať svoje služby tak, aby boli v zhode s platnou legislatívou, možnosťami organizácie, v prospech prijímateľov sociálnej služby a záujmom spoločnosti.

Poslaním zariadenia je rešpektovať prijímateľa a jeho dôstojnosť tým, že prijímateľ nestráca žiadne zo svojich základných ľudských práv a slobôd. V zariadení sú sociálne služby založené na hodnotách demokracie, dodržiavaní ľudských práv a sociálnej spravodlivosti voči prijímateľom a rodinným príslušníkom.

*Cieľom zariadenia ANIMA - DSS je poskytovanie komplexných kvalitných sociálnych služieb osobám odkázaným na pomoc, osobám s ťažkým zdravotným postihnutím (mentálne postihnutie, duševné poruchy, kombinácie postihnutí, autizmus), ich rodinám a rodičom s deťmi s rizikovým vývinom, zdravotným postihnutím, sociálnym znevýhodnením alebo v krízovej životnej situácii.*

### 3. SOCIÁLNE SLUŽBY DSS

Sociálnu službu v DSS poskytujeme 35 prijímateľom ambulantnou formou a 12 prijímateľom týždennou pobytovou formou. Prijímateľom zabezpečujeme sociálnu starostlivosť, sociálne poradenstvo (základné aj špecializované), pomoc pri odkázanosti, rozvoj sociálnych a pracovných zručností, individuálnych schopností, sociálnu habilitáciu a rehabilitáciu, opatrovateľskú a ošetrovateľskú starostlivosť, obslužné činnosti, relaxáciu, záujmovú činnosť a ostatné služby podľa ustanovení § 38 zákona č. 448/2008 Z. z. o sociálnych službách a o zmene a doplnení zákona č. 455/1991 Zb. o živnostenskom podnikaní (živnostenský zákon) v znení neskorších predpisov.

Naviac v spolupráci so ŠZŠ Michalovce zabezpečujeme aj vzdelávanie prijímateľov v elokovanej triede v **C-variante**, ktoré je určené dieťaťu s ťažkým mentálnym postihnutím. Pracuje sa podľa **IVP** (individuálneho vzdelávacieho plánu), ktorý zohľadňuje reálne mentálne schopnosti dieťaťa, zdravotný stav a rozsah možných nadobudnutých vedomostí a zručností. Pracuje sa **individuálnym tempom**, s vysokou mierou fixačných, motivačných a emočno-taktilných metód.

Hlavnými piliermi práce s prijímateľom sociálnej služby v ANIMA – DSS sú rešpektovanie potrieb prijímateľa, jeho vlastného výberu, individuálneho prístupu a snaha o aktívne prežívanie života (aktívny prístup k riešeniu sociálnej situácie).

#### DSS v súlade s ustanovením § 38 zákonom o sociálnych službách č. 448/2008 Z. z.:

a) poskytuje:

- pomoc pri odkázanosti na pomoc inej fyzickej osoby,
- sociálne poradenstvo,
- sociálnu rehabilitáciu,
- ubytovanie,
- stravovanie,
- upratovanie, pranie, žehlenie a údržbu bielizne a šatstva,
- osobné vybavenie,

b) zabezpečuje:

- rozvoj pracovných zručností,
- pomoc pri pracovnom uplatnení,
- záujmové činnosti a aktivity,

c) utvára podmienky na:

- vzdelávanie detí,
- úschovu osobných vecí.

### 3.1 ÚSEK SOCIÁLNEJ PRÁCE

Priama starostlivosť o prijímateľov sociálnej služby sa vykonáva na úseku sociálnej práce a na opatrovateľskom a ošetrovateľskom úseku.

Úsek sociálnej práce zabezpečuje výkon sociálnej práce, sociálnej rehabilitácie, výchovnej a záujmovej činnosti na ambulantnej a týždennej pobytovej forme sociálnej služby v DSS.

Na úseku sociálnej práce (ÚSP) sa realizuje:

- priama celodenná činnosť s prijímateľom sociálnej služby,
- sociálna rehabilitácia a habilitácia,

- rozvoj pracovných zručností prijímateľov,
- plánovanie a realizovanie spoločenských aktivít,
- plánovanie a realizovanie stretnutí s rodičmi a rodinami prijímateľov sociálnej služby,
- zisťovanie spokojnosti prijímateľov a rodín prijímateľov sociálnej služby,
- vyhľadávanie nových prijímateľov pre sociálne služby,
- poradenstvo,
- evidencia čakateľov na sociálnu službu, evidencia a vytváranie zmlúv o poskytovaní sociálnej služby podľa jednotlivých foriem,
- výpočet úhrad za poskytované služby, vymáhanie pohľadávok a preplatkov za sociálne služby,
- evidencia a vedenie štatistických údajov v Registri poskytovateľov sociálnych služieb KSK, evidencia a zverejnenie voľných miest v jednotlivých formách sociálnej služby,
- evidencia a vedenie národného registra poskytovateľov sociálnych služieb IS SOS, registra obmedzení,
- administratívna činnosť podľa pracovného zaradenia,
- vedenie dokumentácie cez IS Cygnus (účasť na aktivitách, sociálne záznamy prijímateľa, dokumentácia, výpočet úhrad za poskytnuté služby),
- plánovanie a realizácia komunitných stretnutí a aktivít.

Zamestnanci sa podieľajú na zvyšovaní kvality poskytovanej sociálnej služby podávaním zlepšovacích návrhov, uplatňovaním individuálneho prístupu k prijímateľom, osobným príkladom a zanietenosťou pre prácu.

Zamestnanci využívajú multidisciplinárny prístup.

Pri práci s prijímateľom používame najmä metódy a techniky sociálnej práce, ako sú:

- rozhovor,
- pozorovanie,
- analýza písomnej dokumentácie,
- sociálna diagnostika,
- sociálna intervencia,
- sociálne plánovanie, aj individuálne plánovanie,
- sociálna prevencia,
- poradenstvo,
- mediácia,
- sociálna habilitácia a rehabilitácia,
- rozvoj a nácvik praktických zručností,
- AAK – augmentatívna a alternatívna komunikácia,
- Teach metóda,
- výmenný obrázkový systém VOKS,
- syntéza,
- zrkadlenie,
- objasňovanie,
- predkladanie návrhov domácich prác prijímateľom v súčinnosti s rodinou,
- dohľad,
- reflexia a iné metódy podľa aktuálnej potreby.

Pri práci ďalej využívame terapeutické postupy (resp. ich prvky) ako aromaterapie, muzikoterapie, arteterapie, dramaterapie, biblioterapie, snoezelen terapie, canisterapia a sociálnu reminiscenciu.

V rámci aktivizačných a záujmových aktivít vznikol v roku 2002 Divadelný súbor ANIMA, v ktorom účinkujú prijímatelia a zamestnanci ANIMA – DSS. Svoju tvorbu pravidelne prezentuje na Festivale dramatickej tvorivosti Most úsmevov v Košiciach, na regionálnej prehliadke detí a mládeže so zdravotným postihnutím Srdce ako dar v Michalovciach, na Integrácii s gráciou, pri rôznych príležitostiach a podujatiach pre seniorov, rodičov prijímateľov, predškolské a školské deti, študentov stredných škôl a v rôznych kultúrnych inštitúciách. Divadelný súbor ANIMA vystupuje samostatne, alebo v spolupráci so študentmi – tanečníkmi z Gymnázia Ľudovíta Štúra v Michalovciach. Pri tvorbe divadelných predstavení súbor úzko spolupracuje aj so Základnou umeleckou školou na Štefánikovej ulici v Michalovciach, ktorá pomáha súboru pri nahrávaní textov a hudobný doprovod.

### 3.1.1 VZDELÁVANIE NA ÚSEKU SOCIÁLNEJ PRÁCE DSS

Organizácia a jej zamestnanci sú vzdelávaní v rámci finančných možností a legislatívnych potrieb. Každý zamestnanec má povinnosť sa samovzdelávať. Každoročne sa skúmajú a prehodnocujú potreby vzdelávania jednotlivých zamestnancov aj požiadaviek zamestnávateľa. DSS sa snaží zamestnancov profilovať pre určitú oblasť, aby sme si vychovali vlastných špecialistov. Podľa takéhoto konceptu vzniká Plán vzdelávania zamestnancov zariadenia aktualizovaný každý rok. Na úseku sociálnej práce sa v roku 2022 realizovali nasledovné vzdelávania:

Tab. 1 - Externé vzdelávanie sociálnych pracovníkov DSS

P. č.	Dátum	Názov seminára / školenia	Počet zamestnancov
1.	19.01.2022	Školenie BOZP	4
2.	09.02.2022	Informačné stretnutie – Usmernenie ku Covid 19	2
3.	15.02.2022	Informačné stretnutie – Plán obnovy a odolnosti - Komponent 13	1
4.	14. – 16.03.2022	Celoslovenský seminár pre pracovníkov miest, obcí a ZSS na tému: Aktuálne otázky v sociálnej oblasti	1
5.	24.05.2022 a 25. 05. 2022	Školenie: Bezpečné spracovanie osobných údajov	5
6.	26.05.2022 a 27.05.2022	Školenie: Civilná ochrana	5
7.	05. – 07.09.2022	Celoslovenský seminár pre pracovníkov miest, obcí a ZSS na tému: Aktuálne otázky v sociálnej oblasti	1
8.	26.09.2022	Komunikačné stratégie zvládania konfliktov v praxi a ich aplikácia (projekt Social Healthcare)	3
9.	03.10.2022	Individuálne plánovanie v ZSS (projekt Social Healthcare)	2
10.	04.10.2022	Komunikácia s problémovými a agresívnymi prijímateľmi sociálnych služieb (projekt Social Healthcare)	2
11.	27.10.2022	Zvyšovanie odbornosti v kompenzáciách ťažkého zdravotného postihnutia (NP Podpora sociálneho začlenenia pre vybrané skupiny osôb so zdravotným postihnutím)	2
12.	15.11.2022	Poruchy autistického spektra – od definície autizmu k súčasnému vnímaniu neurodiverzity (NP Podpora sociálneho začlenenia pre vybrané skupiny osôb so zdravotným postihnutím)	2
13.	28.11.2022	Senzorické integrácia ako podporný nástroj začleňovania detí a dospelých so zdravotným znevýhodnením (NP Podpora sociálneho začlenenia pre vybrané skupiny osôb so	2



		zdravotným postihnutím)	
14.	29.11.2022	Dôstojnosť, zmysluplnosť a inakosť v modernej spoločnosti (NP Podpora sociálneho začlenenia pre vybrané skupiny osôb so zdravotným postihnutím)	2
15.	01.12.2022	Nové kritéria v štandardoch kvality – novela zákona (NP Kvalita sociálnych služieb)	1

Externé vzdelávanie sociálnych pracovníkov bolo doplnené aj o interné vzdelávanie pod vedením vedúceho pracovníka úseku sociálnej práce domova sociálnych služieb:

Tab. 2 – Interné vzdelávania sociálnych pracovníkov DSS

P. č.	Dátum	Názov seminára / školenia	Počet zamestnancov
1.	01.03.2022	Práca s programom Cygnus - základy	2
2.	02.03.2022	Práca s programom Cygnus - základy	2
3.	30.05.2022	Práca s programom Cygnus – základy	2
4.	07.12.2022	Práca s programom Cygnus – základy	2
5.	26.09.2022	Práca s programom Cygnus	1
6.	27.09.2022	Práca s programom Cygnus	2
7.	10.11.2022	Práca s programom Cygnus – základy	1
8.	09.12.2022	Práca s programom Cygnus - základy	1

Interné vzdelávanie vedúcich zamestnancov bolo štvrťročne doplnené aj supervíziou, pod vedením supervízorky Doc. Stanislavy Huňadyovej PhD.

Na úseku sociálnej práce DSS sú prezentované vlastnými zamestnancami nové a zaujímavé témy pre rozvoj odbornosti pracovníkov. Návrhy a podnety sa priebežne prezentujú a posudzujú na poradách ÚSP, aj na komunitných stretnutiach prijímateľov sociálnych služieb, ktoré sa realizujú 1 krát mesačne. Z dôvodu pandémie v r. 2022 sa komunitné stretnutia prijímateľov realizovali len v obmedzenom režime.

### 3.2 ÚSEK OPATROVATEĽSKÝ A OŠETROVATEĽSKÝ

#### Ošetrovateľská starostlivosť:

Zdravie a zdravotný stav prijímateľov sú najvyššou prioritou tohto úseku.

**Zdravotná starostlivosť** je súbor činností a opatrení smerujúcich k predĺženiu a udržaniu života fyzických osôb, ku zvýšeniu kvality života a jeho ochrane, k podpore, upevneniu, zlepšeniu, obnoveniu zdravia, zmierneniu utrpenia alebo posúdenia zdravotného stavu. Neoddeliteľnou súčasťou zdravotnej starostlivosti je ošetrovateľská starostlivosť.

**Ošetrovateľská starostlivosť** je poskytovaním zdravotnej starostlivosti, ktorú poskytuje sestra s odbornou spôsobilosťou podľa osobitného predpisu metódou ošetrovateľského procesu v rámci ošetrovateľskej praxe.

**Ošetrovateľský proces** je špecifický, systematický, cieľavedomý, plánovaný proces myslenia a činnosti, ktorý predstavuje starostlivosť o prijímateľa sociálnej služby v zdraví a v chorobe.

### Cieľom ošetrovateľského procesu je:

- zabezpečiť a poskytovať odbornú a kvalitnú ošetrovateľskú starostlivosť,
- zabezpečiť podanie ordinovanej terapie včas a v súlade so štandardmi,
- sledovať stav prijímateľa sociálnej služby a jeho prípadné zmeny.

Zameriava sa na individuálne potreby prijímateľa, predchádzanie a riešenie jeho potenciálnych a aktuálnych problémov, pričom kladie dôraz na rešpektovanie holistického prístupu k človeku.

### ANIMA-DSS riadime týmito princípmi ošetrovateľskej starostlivosti:

- poskytovanie adekvátnej starostlivosti podľa stupňa závislosti,
- komplexnosť,
- uplatnenie holistického prístupu,
- ošetrovateľská starostlivosť je nepretržitá počas celej doby pobytu,
- aktívny prístup,
- zameriava sa na mobilizáciu a zvyšovanie sebestačnosti,
- prevencii chorôb a ich komplikácii,
- využitie metódy ošetrovateľského procesu.



### **Opatrovateľská starostlivosť:**

Na uspokojovanie opatrovateľských potrieb je zameraný opatrovateľský proces. Zameriava sa na uspokojovanie opatrovateľských potrieb prijímateľa v spojitosti s jeho každodenným fungovaním v zariadení sociálnych služieb s využitím odbornej spôsobilosti opatrovateľa. V rámci procesu opatrovania sa realizujú v našom zariadení tieto opatrovateľské úkony akceptujúc a realizujúc zásady sociálnej rehabilitácie:

- hygiena,
- stravovanie,
- vyprázdňovanie,
- obliekanie a vyzliekanie,
- mobilita, motorika a základné sociálne aktivity
- polohovanie,
- starostlivosť o osobné ošatenie,
- vedenie opatrovateľskej dokumentácie,
- uloženie na nočný kl'ud/spánok,
- nočný dohľad nad prijímateľom.

Opatrovanie je aktívnou činnosťou, ktorá vedie k podpore, udržaniu alebo znovuzískaniu telesných, psychických a sociálnych schopností a kompetencií našich prijímateľov. Každý prijímateľ je pre nás jedinečný a starostlivosť mu ponúkame vysoko individualizovanú.



### Ciele ošetrovateľsko-opatrovateľskej starostlivosti ANIMA-DSS:

Poskytovať svojim prijímateľom nepretržitú starostlivosť, **komplexné ošetrovateľské, opatrovateľské, rehabilitačné a poradenské služby s osobným prístupom ku každému prijímateľovi.**

Ošetrovateľskú a opatrovateľskú starostlivosť poskytuje tím zamestnancov, ktorí sa priebežne vzdelávajú a rozvíjajú svoje schopnosti a zručnosti podľa najnovších vedeckých poznatkov a konceptov. Kvalita služieb je výsledkom tímovej práce.

Cieľom starostlivosti nie je len zlepšiť kvalitu poskytovanej starostlivosti, ale aj **zabezpečiť čo najvyššiu kvalitu života prijímateľov**. Na úseku zdravotnej starostlivosti bola v roku 2022 prijímateľom sociálnych služieb poskytovaná odborná liečebno-rehabilitačná terapia. Odborné činnosti poskytované masérom:

- masáže,
- vodoliečba,
- individuálne cvičenia (aktívne, pasívne, aktívne asistované cvičenia s pomocou),
- bioptronová lampa,
- lawatherm,
- perličkový kúpeľ celkový,
- polohovanie, vysadzovanie,
- nácvik chôdze,
- aktívne, pasívne, aktívne asistované cvičenia s pomocou,
- dýchacia gymnastika.

### 3.2.1 VZDELÁVANIE NA ÚSEKU OPATROVATEĽSKOM A OŠETROVATEĽSKOM

Externé vzdelávanie zamestnancov opatrovateľského a ošetrovateľského úseku DSS:

P. č.	Dátum	Názov seminára / školenia	Počet hodín vzdelávania	Počet zamestnancov
1.	16.06.2022	Poskytovanie prvej pomoci	2 h.	2
2.	10.12. - 11.12.2022	Kurz bankovanie a moxovanie	10 h.	2

Spolu: 12 h.

### 3.3 ŠTATISTICKÉ ÚDAJE DSS

Počet prijímateľov za rok 2022: 56 ( z toho 48 dospelých a 8 detí)

Prijatí prijímatelia v roku 2022: 4

Ukončenie zmluvy v roku 2022: 8 (z toho 0 úmrtie prijímateľa)

Štruktúra prijímateľov DSS v roku 2022 je uvedená v tab. 1, 2 a špecifické potreby prijímateľov sú zaznamenané v tab. 3:

Tab. 1

Rozdelenie podľa veku	
Vek od – do	Počet prijímateľov
6 - 9	3
10 - 14	1
15 - 18	4
19 - 25	15
26 - 39	21
40 - 62	12
spolu	56 prijímateľov

Tab. 2

Rozdelenie podľa pohlavia	
Muži + chlapci	26 + 6
Ženy + dievčatá	22 + 2

Tab. 3

<b>Rozdelenie prijímateľov DSS podľa špecifických potrieb a rozsahu poskytovanej starostlivosti</b>	
<b>Kritériu poskytovania zvýšenej starostlivosti</b>	<b>Počet osôb</b>
Osoby pozbavené spôsobilosti na právne úkony	10
Osoby s obmedzenou spôsobilosťou na právne úkony	9
Osoby posúdené v V. stupni odkázanosti	6
Osoby posúdené v VI. stupni odkázanosti	50
Diagnostikovaní diabetici	3
Osoby s antipsychotickou liečbou	29
Osoby s demenciou, v alebo liečené neuroleptikami	40
Osoby užívajúce antidepresíva	14
Osoby odkázané na ošetrovateľskú starostlivosť	55
Porucha autistického spektra	8
Schizofrénia	1
Downov syndróm	8
Ťažká alebo hlboká duševná zaostalosť	33
DMO	35
Huntingtonová choroba	1
Angelmanov s., Rettov s.	2
Retinopatia resp. zrakové znevýhodnenie	9
Hluchota resp. sluchové znevýhodnenie	2
Epilepsia	22
Sfingolipidóza	1
Perkutánná endoskopická gastrotómia	2
Rečové znevýhodnenie	48
Imobilita	19
Čiastočná imobilita	4
Mobilita s oporou	10

**Priemerná dochádzka prijímateľov DSS za ostatných 10 rokov je zaznamenaná v tab. 4:**

Tab. 4

Forma sociálnej služby	2013	2014	2015	2016	2017	2018	2019	2020	2021	2022
<b>Týždenná pobytovej forma</b>	81,2 %	88,5 %	78,37 %	74,57 %	72,28 %	76,20 %	72,52 %	32,93 %	37,66 %	43,37 %
<b>Kapacita TP</b>	12	12	12	12	12	12	12	12	12	12
<b>Ambulantná forma</b>	42,07 %	49,7 %	50,87 %	55,97 %	53,09 %	55,07 %	47,38 %	34,51 %	39,80 %	48,39 %
<b>Kapacita AMB</b>	35	35	35	35	35	35	35	35	35	35

V roku 2020 sme zaznamenali historicky najnižšiu dochádzku do DSS, pretože prevádzka DSS bola na niekoľko mesiacov prerušená z dôvodu zamedzenia šíreniu koronavírusu a ochorenia COVID - 19. Po znovuo tvorení sociálnej služby bolo potrebné zabezpečiť dodržiavanie opatrení pred šírením ochorenia COVID – 19 a nízka dochádzka bola spôsobená aj obavami prijímateľov sociálnych služieb a ich rodín. Výpadok prijímateľov sme sa snažili zúročiť v intenzívnej individuálnej práci s prijímateľom sociálnej služby.

V roku 2022 sa dochádzka mierne zlepšila, ale napriek tomu časť prijímateľov sociálnej služby, alebo ich rodiny odmietali prijať pandemické opatrenia, testovanie a z obavy nákazy, alebo nepohodlia v súvislosti s koronavírusom nevyužívali službu dostatočne. Ďalším dôvodom nízkej obsadenosti bolo dodržiavanie karanténnych opatrení, v súvislosti s objavením nákazy v rodinnom prostredí prijímateľov aj zamestnancov.



### 3.4 AKTIVITY V DSS



Pracovníci ÚSP (DSS) denne realizujú aktivity zamerané na plnenie individuálnych plánov prijímateľov, v oblasti zabezpečovanie základných potrieb prijímateľov, sociálnej rehabilitácie, aktivizácie, záujmových a pohybových aktivít.

Tab. 1 Prezenčné aktivity mimo DSS

P. č.	Dátum aktivity	Názov aktivity	Pre koho je aktivity určená
1.	20.05.2022	Župné mestečko KSK – predaj, propagácia služby - Košice	Široká verejnosť
2.	01.06.2022	Most úsmevov - Košice	Zariadenia sociálnych služieb
3.	07.07.2022	Výlet ZOO + dinopark - Košice	Prijímatelia sociálnej služby, rodiny, zamestnanci
4.	07. 07.2022	Petangový turnaj – Košice DOMKO	Zariadenia sociálnych služieb
5.	09.08.2022	Výletná plavba loďou po Zemplínskej Širave	Prijímatelia sociálnej služby, rodiny, zamestnanci
6.	19.08.2022	51. Zemplínsky jarmok	Široká verejnosť
7.	05.10.2022	Čo ja viem? – Rakovec nad Ondavou	Zariadenia sociálnych služieb
8.	11.10.2022	Lumeňacky kotlík - Trebišov	Zariadenia sociálnych služieb
9.	18.10.2022	Abilympiáda 2022	Zariadenia sociálnych služieb, školy, osoby s ŤZP
10.	22.12.2022	Župné mestečko – vianočný predaj - Košice	Široká verejnosť

Tab. 2 Prezenčné aktivity v DSS

P. č.	Dátum aktivity	Názov aktivity	Pre koho je aktivity určená
1.	Marec - apríl 2022	Predaj výrobkov v DSS	Široká verejnosť
2.	13.05.2022	Deň otvorených dverí v ANIMA - DSS – Župné dni 2022	Široká verejnosť, partneri, rodiny, prijímatelia a zamestnanci
3.	06.06.2022	Tvorivé hry v ANIMA - DSS	Prijímatelia sociálnej služby DSS a útlukov, zamestnanci
4.	07. 06.2022	Florbal	Prijímatelia sociálnej služby, žiaci a pedagógovia III. ZŠ Michalovce
5.	22.06.2022	Slávnostná akadémia pri príležitosti 20. výročia Divadelného súboru ANIMA „Pod záštitou predsedu KSK“	Široká verejnosť, partneri, ZSS, prijímatelia, rodiny a zamestnanci
6.	30.09.2022	Dobrovoľnícka činnosť: Športovo – pohybové hry prijímateľov DSS zo študentmi GEŠ Michalovce	Prijímatelia sociálnej služby, študenti, dobrovoľníci
7.	26.10.2022	Návšteva Charitného domu na Nám. Jána Pavla II., Michalovce v spolupráci s dobrovoľníkmi z GEŠ	Prijímatelia DSS, študenti GEŠ, prijímatelia sociálnych služieb Charitného domu
8.	09.11.2022	Návšteva Gymnázia E. Štúra Michalovce	Prijímatelia sociálnej služby, študenti GEŠ Michalovce

9.	09.11.2022	Florbal	Prijímatelia sociálnej služby, žiaci III. ZŠ Michalovce
10.	14.11.2022	Hudobno – tanečné aktivity	Prijímatelia sociálnej služby v DSS, zamestnanci, pedagógovia ZUŠ
11.	15.11.2022 22.11.2022	Návšteva Mestskej knižnice Gorazda Zvonického Michalovce 2 x	Prijímatelia sociálnej služby, zamestnanci a partneri
12.	23.11. 2022 30.11.2022	Návšteva Gymnázia E. Štúra Michalovce	Prijímatelia sociálnej služby, študenti GEŠ Michalovce
13.	06.12.2022	Mikuláš v ANIMA - DSS	Prijímatelia a zamestnanci DSS, Prijímatelia a zamestnanci útulkov, elokovaná trieda ŠSI Michalovce
14.	07.12.2022	Predvianočné pečenie cukrovniiek so študentmi GEŠ Michalovce	Prijímatelia sociálnej služby, Študenti a pedagógovia GEŠ Michalovce
15.	december 2022	Predaj výrobkov v DSS	Široká verejnosť
16.	15.12.2022	Vianočná akadémia 2022	Prijímatelia sociálnej služby, rodiny, zamestnanci, partneri, dobrovoľníci, študenti GEŠ

Tab. 3

Pravidelné aktivity pod vedením úseku sociálnej práce (ÚSP) v roku 2022	Jednorazové aktivity v roku 2022
<ul style="list-style-type: none"> <li>- varenie a pečenie</li> <li>- starostlivosť o rastliny a domácnosť</li> <li>- tvorivé činnosti</li> <li>- relaxačné aktivity, snoezelen</li> <li>- športové aktivity, bicyklovanie, posilňovanie svalstva, cvičenie na fit lopte</li> <li>- záujmové aktivity, spoločenské hry</li> <li>- biblioterapia</li> <li>- arteterapia, kreatívna tvorba</li> <li>- canisterapia</li> <li>- sledovanie TV, pozeranie filmov</li> <li>- pobyt v prírode a čerstvom vzduchu</li> <li>- prechádzky</li> <li>- nácvik divadelného predstavenia</li> <li>- tréning pamäti</li> <li>- tréning jemnej a hrubej motoriky</li> <li>- nácvik práce na PC</li> <li>- návšteva cukrárne, zmrzliny, palacinkárne, kaviarne</li> <li>- tanečná zábava</li> <li>- ergoterapia – úprava kvetinových záhonov a oddychovej zóny</li> <li>- konštruktívne úlohy</li> <li>- výroba výrobkov vedľajšieho hospodárstva a sezónnych dekorácií</li> <li>- sociálna reminiscencia</li> </ul>	<ul style="list-style-type: none"> <li>- Valentín</li> <li>- Karneval</li> <li>- MDŽ</li> <li>- Jarné upratovanie areálu</li> <li>- Deň matiek</li> <li>- Súťaživý deň</li> <li>- Petangový turnaj</li> <li>- Opekačka</li> <li>- Stolnotenisový turnaj</li> <li>- Športový deň</li> <li>- Divadelné vystúpenie pre zamestnancov ANIMA - DSS</li> <li>- Spomienka na zosnulých – návšteva cintorína</li> <li>- Mikuláš</li> <li>- Vianočné pečenie</li> <li>- Tvorenie z hliny</li> <li>- Výroba pracovných pomôcok – manipulačné vrecúška, komunikačné karty, dekorácie miestnosti</li> </ul>



ANIMA – DSS bola v roku 2022 mediálne propagovaná v lokálnej televízii TV Mistrál v júni 2022 a prostredníctvom RTVS v Rádiu Regina Košice v mesiaci jún 2022 a december 2022.

### 3.5 PARTNERSKÉ ORGANIZÁCIE DSS

ANIMA – DSS dlhodobo spolupracuje s viacerými kultúrnymi, cirkevnými či vzdelávacími inštitúciami.

V roku 2022 sme intenzívne spolupracovali s:

Inštitúcie:	Obsah spolupráce:
<ul style="list-style-type: none"><li>- ÚPSVaR v Michalovciach</li><li>- Gymnázium Ľudovíta Štúra v Michalovciach</li><li>- Stredná zdravotnícka škola v Michalovciach</li><li>- Základná umelecká škola v Michalovciach</li><li>- Zemplínska knižnica G. Zvonického v Michalovciach</li><li>- Zemplínske osvetové stredisko v Michalovciach</li><li>- Vysoká škola sv. Alžbety v Michalovciach</li><li>- Občianske združenie Zlatý pes</li><li>- III. ZŠ v Michalovciach</li></ul>	<ul style="list-style-type: none"><li>- informovanosť o sociálnej situácii a možnostiach kompenzácií ŤZP prijímateľov sociálnej služby v DSS</li><li>- propagácia sociálnej služby v DSS</li><li>- začlenenie prijímateľov sociálnej služby v DSS do edukačného procesu hravou formou, najmä pri chemicko – fyzikálnych laboratórnych hrách</li><li>- sociálna adaptácia a nácvik sociálnej komunikácie</li><li>- podpora a rozvoj pohybových schopností prijímateľov sociálnej služby v DSS</li><li>- podpora a rozvoj umeleckých schopností prijímateľov sociálnej služby v DSS</li><li>- rozvoj fantázie a udržiavanie intelektových schopností pomocou využívania prvkov biblioterapie</li><li>- rozvoj a podpora udržiavania pracovných schopností, najmä tvorivými a záujmovými aktivitami</li><li>- nácvik starostlivosti o zvieratá, rozvoj uvoľňovacích a relaxačných cvičení</li></ul>

Zariadenie sa podieľa na praktickom vzdelávaní študentov zo Strednej zdravotníckej školy Michalovce (skupinovú formou), Vysokej školy zdravotníctva a sociálnej práce sv. Alžbety v Bratislava, pobočka Michalovce (individuálna prax).

### 3.6 VEDĽAJŠIE HOSPODÁRSTVO

ANIMA – DSS pri svojej hlavnej činnosti vytvára aj vedľajšie hospodárstvo, ktoré je súčasťou nácviku pracovných zručností prijímateľov sociálnej služby v domove sociálnych služieb. Predaj sa uskutočňuje prevažne v zariadení ANIMA - DSS Michalovciach, vonkajším príležitostným predajom (Župné mestečko 2022 v Košiciach 2 - krát, Zemplínsky jarmok Michalovce 2022), alebo cez internetovú ponuku zariadenia.

Celkové príjmy vedľajšieho hospodárstva za rok 2022 boli v sume **921,15 €**.

Zodpovedná osoba za vedenie vedľajšieho hospodárstva je zamestnanec úseku sociálnej práce Bc. Andrea Hospodárová.

Prehľad príjmov vedľajšieho hospodárstva za rok 2022:

	Počet výrobkov v ks	V hodnote € spolu
Nákup materiálu v roku 2022	---	1086,53
Vyrobené výrobky v roku 2022	400	1056,65
Predané výrobky	292	921,15
Nepredané výrobky z roku 2022	38	123,75
Darované výrobky z roku 2022	70	11,75
Darované výrobky z roku 2019 - 2020	15	35,00
Zostatok materiálu z roka 2022	---	29,88
Zostatok materiálu z roku 2019 - 2021	---	20,01
<b>Celkový príjem v roku 2022</b>	---	<b>921,15 €</b>



### 3.7 PRÍJEM Z NADŠTANDARDNÝCH ČINNOSTÍ

#### Nadštandardné činnosti v zariadení:

Príjem za rok 2022 - (klasická masáž 278 x)

v hodnote **375,30 €**

Z toho platby:

- od prijímateľov zariadenia 286,20 €
- od verejnosti 89,10 €

#### **Prehľad nadštandardných činností:**

Mesiac	Prijímatelia Rehabilitačný úkon		Nadštandard Rehabilitačný úkon		Suma Spolu
Január/Február	Klasická masáž	3	Klasická masáž	6	12,15 €
Marec	Klasická masáž	64	Klasická masáž	7	95,85 €
Apríl/Máj	Klasická masáž	23	Klasická masáž	0	31,05 €
Jún/Júl/August	Klasická masáž	30	Klasická masáž	20	67,50 €
September	Klasická masáž	15	Klasická masáž	11	35,10 €
Október	Klasická masáž	28	Klasická masáž	4	43,20 €
November	Klasická masáž	36	Klasická masáž	11	63,45 €
December	Klasická masáž	13	Klasická masáž	7	27 €
<b>Spolu 375,30 €</b>					



## 4. SLUŽBA VČASNEJ INTERVENCIE

„Narodíte sa do rodiny a rodina sa narodí do vás. Nič sa nevracia, nič sa nevymieňa.

(Elizabeth Berg). ”

Služba včasnej intervencie poskytuje sociálne služby v zmysle § 33 zákona č. 448/2008 Z. z. o sociálnych službách v znení neskorších predpisov *rodine a dieťaťa* s rizikovým vývinom alebo zdravotným znevýhodnením do dovŕšenia siedmich rokov dieťaťa. Ide prevažne o terénnu sociálnu službu, ktorá je realizovaná v prirodzenom prostredí, prípadne je doplnená ambulantnou formou.

### Cieľom služby je:

- pomáhať porozumieť a akceptovať situáciu v rodine, v ktorej sa ocitla a hľadať možnosti ako ju samostatne zvládať,
- podporovať vnútorné zdroje rodiny a kompetentnosť rodičov rozumieť vlastnému dieťaťu,
- poskytovať komplexnú starostlivosť pre rodinu, v rodine a s rodinou,
- prepájanie a spolupráca s organizáciami – odborní lekári, pediatri, materské a rehabilitačné centrá, ÚPSVaR, sociálna poisťovňa, ...

Služba včasnej intervencie vznikla a slúži **PRE RODINU**, aby ju podporila a pomohla v jej prirodzenom prostredí **V RODINE**, aby vzájomne **S RODINOU** získavalo odpovede na otázky, ktoré prináša život.

### Poslaním služby je:

- je včas sprevádzať rodiny detí s rizikovým vývinom a zdravotným znevýhodnením posilňovaním rodičovských kompetencií v podpore vývinu dieťaťa v prirodzenom prostredí.

### Princípy služby:

- Každá rodina s potrebnou podporou a sprevádzaním je schopná stimulovať vývin vlastného dieťaťa.
- Rozvíjanie možností dieťaťa je najintenzívnejšie v rámci každodenných skúseností, vo vzťahoch s blízkymi a v prirodzenom prostredí.
- Proces sprevádzania rodiny je individuálny a rešpektuje potreby a priority jednotlivých jej členov.
- Pri sprevádzaní a napĺňaní potrieb rodiny rešpektujeme všetky aktuálne vedecké poznatky, skúsenosti, zákonné a právne dokumenty

Našu službu poskytuje interdisciplinárny tím, ktorý pozostáva z psychológa, sociálneho pracovníka, špeciálneho pedagóga a fyzioterapeuta.

### Hlavným poslaním tímu je:

- poskytovať podporu a pomoc včas a dobrovoľne celej rodine,
- zaistiť osobný rozvoj dieťaťa, viesť ho k čo najväčšej samostatnosti a podporiť sociálnu inklúziu rodiny,
- poradenstvo v oblasti stimulácie vývinu dieťaťa s využitím domácich zdrojov rodiny – podpora silných stránok dieťaťa, rešpektovanie limitov a obmedzení (podpora prostredníctvom využitia domácich hračiek a predmetov, úprava pomôcok),
- poskytnúť primeraným spôsobom dostatok informácií o charaktere ťažkostí, prejavov, potrebách a obmedzeniach, ktoré vyplývajú zo zdravotného stavu dieťaťa.

#### Služba včasnej intervencie je poskytovaná:

- deťom s vývinovým oneskorením v jednej alebo vo viacerých z nasledujúcich oblastí: komunikácia a sociálno-emocionálny vývin, adaptívne správanie, vývin motoriky, kognitívny vývin,
- deťom s poruchami správania a deťom s poruchami autistického spektra,
- deťom, u ktorých možno diagnosticky potvrdiť existenciu takých podmienok, ktoré vykazujú vysokú pravdepodobnosť odchýlok vo vývine, prítomnosť Downovho syndrómu, DMO, zrakového, sluchového alebo viacnásobného postihnutia,
- deťom, ktoré sú ohrozené vplyvom biologických podmienok alebo podmienkami svojho prostredia, ak toto prostredie môže výrazným spôsobom ovplyvniť vývin dieťaťa.

### 4.1 ŠTATISTICKÉ ÚDAJE

V roku 2022 sme úzko spolupracovali s týmito komunitnými službami :

Inštitúcie:	Obsah spolupráce:
<ul style="list-style-type: none"><li>- Terénna sociálna služba v Zemplínskej Teplici,</li><li>- Terénna sociálna služba na Mlynskej ulici v Michalovciach,</li></ul>	<ul style="list-style-type: none"><li>- informovanosť o sociálnej situácii v rodinách, ktorým sa poskytuje SVI,</li><li>- začlenenie dieťaťa so ŠVVP do edukačného procesu v materskej škole bežného prúdu,</li><li>- spolupráca s materskými školami pri nastavení jednotných postupov práce s dieťaťom,</li><li>- informovanosť rodín dieťaťa so zdravotným znevýhodnením o poskytovaní SVI ako jednej z možností aktívnej práce s dieťaťom v domácom prostredí.</li></ul>

V roku 2022 bola služba včasnej intervencie poskytovaná 30 rodinám s deťmi so zdravotným znevýhodnením, z toho:

- v dlhodobom sprevádzaní bolo 14 aktívnych rodín, ktorým sa poskytovala terénna a ambulánna forma sociálnej služby, obslužených bolo ďalších 8 aktívnych rodín, a 8 rodín bolo v danom roku ukončených.
- v jednorazovom poskytovaní služby nebola žiadna rodina,
- celkový zostatok aktívnych rodín k 31. 12. 2022 je 22 rodín.

Celkový počet hodín, ktoré poradcovia SVI venovali rodinám s dieťaťom so zdravotným znevýhodnením bolo 3262, 5 hodín, z toho:

- výkony, ktoré boli zamerané na priamu prácu s rodinou: 1 938 hodín,
- aktivity zamestnancov mimo rodín predstavovali 1324,5 hodín.

Do rozsahu priamej práce s rodinou sa započítava príprava, odborná porada a aj iné činnosti s ňou súvisiace.

Priemerný počet hodín včasnej intervencie poskytnutých jednej rodine v dlhodobom sprevádzaní je 68 hodín.

Služba včasnej intervencie bola poskytovaná rodinám a deťom so zdravotným znevýhodnením v počte:

- rodiny s dieťaťom s mentálnym postihnutím: 10,
- rodiny s dieťaťom s poruchami autistického spektra: 14
- rodiny s dieťaťom s inými telesnými a neurologickými a afektívnymi poruchami: 6
- rodiny s dieťaťom so zrakovým postihnutím: 2, sluchovým postihnutím: 1, kombinované: 2

- rodiny s dieťaťom s DMO: 4,
- rodiny s dieťaťom s iným chronickým ochorením: 3

## 4.2 VZDELÁVANIE ZAMESTNANCOV

Zamestnanci SVI absolvovali v kalendárnom roku 2022 odborné konferencie, akreditované programy, odborné semináre, ktoré sa dotýkajú tém poskytovania včasnej intervencie v časovom rozmedzí 19,53 hodín:

Tab. 1 Externé vzdelávania zamestnancov SVI

P. č.	Dátum	Názov seminára/školenia	Počet hodín vzdelávania	Počet zamestnancov
1.	18.01.2022	BOZP- požiarna ochrana	2	2
2.	15.02.2022	KOMPONENT 13	2,5	1
3.	24.02.2022	Pripravenosť dieťaťa s PAS	3,3	3
4.	25.05.2022	PP Projekt s. r. o. Ochrana osobných údajov	2,4	3
5.	26.05.2022	Civilná ochrana	1,25	3
6.	26.05.2022	Poruchy príjmu potravy u detí s PAS	2,08	3
7.	28.06.2022	Selektivita v jedení	2	2

**Spolu: 15,53 h.**

Na základe absolvovaných externých školení a seminárov prebiehali na úseku SVI aj interné vzdelávania zamestnancov, kde sa odovzdávali získané poznatky z absolvovaných školení. Stretnutia prebiehali pod vedením zaškoleného pracovníka, ktorý na základe pripravených dokumentov reprodukoval informácie získané zo školení, seminárov a webinárov.

Tab. 2 Interné zaškolenia zamestnancov

P. č.	Dátum zaškolenia	Názov školenia	Rozsah preškolenia	Počet zamestnancov
1.	21.06.2022	Poruchy príjmu potravy	2 h.	2
2.	29.06.2022	Selektivita v jedení	2 h.	2

**Spolu: 4 h.**

## 5. ÚTULKY

**Útulok v Baškovciach a Útulok v Michalovciach** sú organizačnými súčasťami ANIMA – DSS. V zmysle § 26 zákona 448/2008 Z. z. o sociálnych službách útulky poskytujú sociálnu službu rodinám s deťmi alebo jednotlivcom s dieťaťom.

Útulok je sociálna služba krízovej intervencie, poskytovaná fyzickej osobe v nepriaznivej sociálnej situácii podľa § 2 ods. 2 písm. a) a i), ktorá nemá zabezpečené ubytovanie alebo nemôže doterajšie bývanie užívať. Forma sociálnej služby je **pobytová – celoročná**.

V zmysle 26 zákona č. 448/2008 Z. z. útulky:

poskytujú:	zabezpečujú:	vytvárajú podmienky na:
<ul style="list-style-type: none"><li>- ubytovanie na určitý čas,</li><li>- sociálne poradenstvo,</li><li>- pomoc pri uplatňovaní práv a právom chránených záujmov,</li><li>- nevyhnutné ošatenie a obuv</li></ul>	<ul style="list-style-type: none"><li>- rozvoj pracovných zručností,</li><li>- pomoc pri pracovnom uplatnení</li></ul>	<ul style="list-style-type: none"><li>- prípravu stravy</li><li>- vykonanie nevyhnutnej základnej osobnej hygieny</li><li>- upratovanie</li><li>- pranie, žehlenie a údržbu bielizne a šatstva</li><li>- záujmovú činnosť</li></ul>

Kvalitu poskytovaných sociálnych služieb zabezpečuje odborný personál v počte 5 zamestnancov:

- 1 vedúci pracovník,
- 1 sociálny pracovník,
- 1 pracovník na rozvoj pracovných zručností,
- 2 pracovníci na rozvoj pracovných zručnostiach v Michalovciach.

Všetky činnosti a aktivity pracovníkov útulku smerujú k zlepšovaniu základných životných podmienok prijímateľov a vytváraniu podmienok približujúcich sa k domácomu prostrediu, k posilňovaniu sociálnych kompetencií, osvojovaniu si návykov pri starostlivosti o deti a k rozvoju pracovných návykov.

Útulok si vedie spoločnú evidenciu žiadostí o zabezpečenie poskytovania sociálnej služby v útulku.

Od januára 2022 bolo spoločne v obidvoch útulkoch zaevidovaných 43 žiadostí rodín s deťmi, z toho 14 bolo vybavených (t. j. uzavretá zmluva o poskytovaní SS), 29 žiadatelia žiadosť zrušili z rôznych dôvodov (vysoká úhrada, majú náhradné bývanie, zdravotné problémy a pod.). Z toho:

- v Útulku v Baškovciach boli vybavené 3 žiadosti, t. j. so žiadateľmi bola uzatvorená zmluva o poskytovaní sociálnej služby,
- v Útulku v Michalovciach bolo vybavených 11 žiadostí.

### 5.1 VZDELÁVANIE ZAMESTNANCOV

Kvalita sociálnej práce je úzko spojená so vzdelávaním zamestnancov. Z tohto dôvodu útulok vypracúva plán vzdelávania, ktorého sa zamestnanci majú záujem zúčastniť v nasledujúcom roku.

Zamestnanci obidvoch útulkov v roku 2022 absolvovali viaceré vzdelávacie programy, semináre, supervízie a pod.

**Prehľad absolvovaných vzdelávacích aktivít zamestnancov útulkov v roku 2022:**

P. č.	Školenie/seminár	Vzdelávacia inštitúcia	Termín konania	Počet zamestnancov
1.	Pripomienkovanie Národnej koncepcie prevencie a riešenia bezdomovectva:	Online stretnutie	Január 2022	1

1.	Celoslovenský seminár – aktuálne otázky v sociálnej oblasti – Novela Zákona o SS	RVC Martin	Február 2022	1
2.	Stratégie zvládania konfliktov v praxi	ADEVEC	Marec 2022	2
3.	Celoslovenský seminár – aktuálne otázky v sociálnej oblasti – Novela Zákona o SS	RVC Martin	September 2022	1
4.	Tvorba individuálnych plánov	ADEVEC	November 2022	4
5.	Seminár – Komponent 13 – Dostupná a kvalitná sociálno-zdravotná starostlivosť	Informačné stretnutie online Ing. Cangár	2x	1
6.	CO	Interné zaškolenie	1x	5
7.	BOZP	Interné zaškolenie	1x	5
8.	GDPR	Interné zaškolenie	1x	5
9.	Supervízia		3x	5

## 5.2 ÚTULOK V MICHALOVCIACH

Útulok je súčasťou budovy ANIMA – Domov sociálnych služieb Michalovce. Kapacita zariadenia je 15 miest. Prijímatelia sú ubytovaní v dvoj-, troj- a štvorposteľových izbách.

Snahou útulku je pomôcť rodinám začleniť sa do aktívneho života, pomôcť im pri riešení zabezpečenia si bývania a posilňovať ich natoľko, aby sa emočne a aj materiálne dokázali postarať sa o seba a svoje rodiny.

### 5.2.1 ŠTATISTICKÉ ÚDAJE

V tabuľke č. 20 je uvedený prehľad počtu prijímateľov Útulku v Michalovciach, ktorí uzatvorili zmluvu o poskytovaní SS s ANIMA - DSS Michalovce v roku 2022 a percentuálna naplnenosť zariadenia jednotlivých mesiacoch.

Prehľad počtu prijímateľov Útulku v Michalovciach v roku 2022:

Mesiac	Priemerný počet prijímateľov v mesiaci	Naplnenosť útulku v %
január	11,03	73,53
február	13,36	89,06
marec	12,58	83,87
apríl	8	53,33
máj	8,84	58,93
jún	11,83	78,87
júl	12,42	82,80
august	10,52	70,13
september	11,77	78,47
október	6,29	41,93
november	9,80	65,33
december	13	86,67

Priemerný počet prijímateľov v roku 2022: 10,77

Naplnenosť útulku v roku 2022: 71,91 %

Prijatí prijímatelia v roku 2022: 38 (z toho 24 žien a 14 muži)

V sledovanom roku odišlo z útulku: 37 prijímateľov

V rámci zariadenia sa realizujú aktivity na rozvoj pracovných zručností, rôzne kultúrne a voľnočasové aktivity. Zamestnanci sa snažia o vytvorenie možnosti na spoločnú zábavu, odovzdávanie hodnôt, vzájomné porozumenie, ako aj budovanie dobrých medziľudských vzťahov.

## 5.2.2 ROZVOJ PRACOVNÝCH ZRUČNOSTÍ

Cieľom rozvoja pracovných zručností je v čo najväčšej miere podporiť aktivizáciu a samostatnosť prijímateľov, pomôcť im pri osvojovaní pracovných návykov a zručností pri vykonávaní rôznych pracovných aktivít. Prijímatelia majú možnosť výberu pracovnej aktivity podľa vlastného záujmu.

Prijímatelia sú zapájaní do rôznych pracovných aktivít:

- upratovanie, zametanie chodníkov, hrabanie lístia, trávy,
- starostlivosť o okrasný záhon a izbové kvety,
- príprava varených jedál, pečenie, príprave jedál studenej kuchyne,
- učia sa kultúre stolovania a spoločenského správania.

## 5.2.3 KULTÚRNE, VOĽNOČASOVÉ A VZDELÁVACIE AKTIVITY PRIJÍMATEĽOV ÚTULKU V ROKU 2022

V útulku sa realizovali jednorazové voľnočasové aktivity:

- Novoročná párty v útulku
- Sánkovačka
- „Pred-valentínske popoludnie“
- Fašiangový karneval
- Výroba veľkonočných pozdravov
- Výlet za tradíciou – „Karpatská kraslica“
- Stavanie mája
- Návšteva Gitarového múzea v Sobranciach
- Narodeninová oslava
- Turistická vychádzka – lokalita Baňa
- Návšteva dopravného ihriska v Sobranciach
- Návšteva mestskej galérie
- Tancuj srdcom
- Návšteva mestského cintorína
- Vianočná besiedka



Pravidelne realizované aktivity:

- výroba dekoratívnych darčkových predmetov a pozdravov s tematikou rôznych sviatkov a príležitostí,
- výroba vianočných ozdôb na stromček, maľovanie obrázkov,
- hudobné popoludnia,
- spoločné aktivity – hranie spoločenských hier, súťaženie rodín, aktivít zamerané na rozvoj pamäťových,
- športové aktivity.



### Vzdelávacie aktivity prijímateľov:

- získavanie zručností pri práci s PC,
- finančná gramotnosť,
- nácviku sociálnych zručností (vypisovanie šekov, obálok a pod., tvorba vlastného životopisu, príprava na pracovný pohovor...),
- hygienické okienko – starostlivosť o ľudské telo správne umývanie rúk,
- zdravá strava = potravinová pyramída ..zvyšovanie samostatnosti prijímateľov v oblasti komunikácie a kontaktu s verejnosťou,
- vzdelávanie zamerané na posilňovanie rodičovských kompetencií pri starostlivosti a výchove detí - názorné ukážky, vysvetľovanie, čítanie literatúry a pod..

### Spolupracujúce organizácie:

- LIDL – potravinová zbierka
- Filantropia Michalovsko-košickej eparchie
- Arcidiecézna charita Michalovce – výpomoc školskými potrebami pre deti, ošatením, potravinami
- „vianočné prekvapenie pre prijímateľov útulku v rámci projektu: „Koľko lásky sa zmestí do krabice od topánok“.



## 5.3 ÚTULOK V BAŠKOVCIACH

Útulok poskytuje sociálnu službu v jednopodlažnom dome v obci Baškovce, ktorý je súčasťou radovej zástavby rodinných domov. Je jediným takýmto zariadením v regióne Sobrance. Svojimi priestormi vytvára podmienky pre prijímateľov približujúce sa rodinnému prostrediu. Kapacita zariadenia je 12 prijímateľov. Útulok disponuje dvoj- a trojpostel'ovými obytnými miestnosťami.

### 5.3.1 ŠTATISTICKÉ ÚDAJE

V tabuľke č. 21 je uvedený prehľad počtu prijímateľov Útulku v Baškovciach, ktorí uzatvorili zmluvu o poskytovaní SS s ANIMA - DSS Michalovce v roku 2022 a percentuálna naplnenosť zariadenia jednotlivých mesiacoch.

Prehľad počtu prijímateľov Útulku v Baškovciach v roku 2022:

Mesiac	Priemerný počet prijímateľov v mesiaci	Naplnenosť útulku v %
január	5,16	43
február	4	33,33
marec	7,94	66,17
apríl	9,27	77,25
máj	8,84	73,67
jún	10	83,33
júl	11	91,67
august	10,97	91,42
september	4	33,33
október	4	33,33
november	4	33,33
december	4	33,33

Priemerný počet prijímateľov v roku 2022:	6,93
Naplnenosť útulku v roku 2022:	57,76 %
Prijatí prijímatelia v roku 2022:	11 ( z toho 7 žien a 4 muži)
V sledovanom roku odišlo z útulku:	16 prijímateľov

Z uvedeného prehľadu je zrejmé, že naplnenosť útulku v 4. štvrtroku klesla. Prijímanie do útulku bolo ovplyvnené začiatkom realizácie projektu: „Zvýšenie energetickej efektívnosti objektu DSS-ANIMA – Útulok Baškovce“, ktorého zhotoviteľom je firma STAVAB. s. r. o.

V rámci zariadenia sa realizujú aktivity na rozvoj pracovných zručností, rôzne kultúrne a voľnočasové aktivity. Zamestnanci sa snažia o vytvorenie možnosti na spoločnú zábavu, odovzdávanie hodnôt, vzájomné porozumenie, ako aj budovanie dobrých medziľudských vzťahov.

### 5.3.2 ROZVOJ PRACOVNÝCH ZRUČNOSTÍ

Na realizáciu pracovných aktivít sa využívajú priestory útulku, t. j. spoločenská miestnosť, kuchyňa, areál útulku). Prijímatelia získavajú skúsenosti pri manipulácii s pracovným náradím (motyka, hrable a pod.) a spotrebičmi v domácnosti. Pri práci získavajú určité pracovné návyky a učia sa tímovej spolupráci, osvojujú si zásady dodržiavania bezpečnosti pri práci – sú zaškolení pracovníkmi útulku. Realizujú sa tieto pracovné aktivity:

- varenie a pečenie - osvojovanie si receptúr pri príprave jedla,
- manipulácia s dostupnými spotrebičmi v domácnosti (mixér, žehlička, vysávač, práčka, sušička...),
- starostlivosť o interiér - udržiavanie čistoty a poriadku,
- pracovné činnosti v areáli - práca v zeleninovej a okrasnej záhradke (výsadba, starostlivosť o pestovanú zeleninu...),
- starostlivosť o kvety,
- spracovanie dopestovanej zeleniny,
- uskladňovanie zeleniny a ovocia (sterilizovanie ovocia s zeleniny).





### 5.3.3 KULTÚRNE, VOĽNOČASOVÉ A VZDELÁVACIE AKTIVITY PRIJÍMATEĽOV

#### Jednorazové voľnočasové aktivity:

- Zimné radovánky
- „Valentínske srdce“
- Karneval
- MDŽ – tvorivé dielne
- Návšteva Gitarového múzea Sobranciach
- Stavanie mája
- Župné dni – ANIMA – DSS Michalovce
- MDD – spoločná akcia s prijímateľmi ANIMA-DSS
- Popoludnie na detskom dopravnom ihrisku v Sobranciach
- Furmanské preteky
- Sobranský jarmok
- Hubertove slávnosti
- Vianočný koncert v gr.-kat. chráme v Sobranciach



#### Pravidelné aktivity:

- tvorivé činnosti - sú zamerané na zážitok z tvorby, prácu s prírodným materiálom, výroba pozdravov, dekorácií (papier, drevo, látka, plast...). Cieľom týchto aktivít je nadobúdanie zručností a stimulácia kreatívneho myslenia. Diela, ktoré si prijímatelia vytvoria, sú súčasťou výzdoby priestorov útulku,
- športové aktivity - bicyklovanie, hry s loptou,
- spoločenské hry a súťaže (hry na tréning pamäti, súťaženie rodín...),
- hudobné popoludnia (spev, tancovačka...).

#### Vzdelávacie aktivity prijímateľov:

- pravidelne 1x v mesiaci sa realizuje vzdelávanie prijímateľov v oblasti, ktorá je pre prijímateľov neznáma, zaujímavá a užitočná (hospodárenie s financiami, príprava stravy, starostlivosť o deti a iné témy podľa záujmu prijímateľa). O interných vzdelávacích aktivitách útulok vedie evidenciu.

#### Spolupracujúce organizácie, dobrovoľnícke aktivity v roku 2022:

- PD Choňkovce - materiálna pomoc prijímateľom
- Lidl – potravinová zbierka
- Sociálny podnik Unicarbak Žilina
- Arcidiecézna charita Michalovce -potravinová výpomoc, školské potreby, oblečenie
- obyvatelia okolia Sobraniec – hračky, oblečenie, hygienické potreby, potreby pre deti, potraviny
- Vianočné prekvapenie – „Koľko lásky sa zmestí do krabice od topánok“
- Pracovná agentúra p. Kaššaja

## 6. FINANČNÁ SPRÁVA ZA ROK 2022

ANIMA – Domov sociálnych služieb so sídlom v Michalovciach je rozpočtová organizácia, ktorá je svojimi príjmami a výdavkami napojená na rozpočet zriaďovateľa – Košický samosprávny kraj.

ANIMA – DSS financovala činnosti na zabezpečovanie kvalitných služieb občanom so zdravotným postihnutím, deťom a rodinám v krízových situáciách, ľuďom v hmotnej núdzi a bez prístrešia, deťom s ťažkým postihnutím do sedem rokov veku a jeho rodičom v súlade so schváleným a upraveným rozpočtom bežných a kapitálových výdavkov na rok 2022.

Cieľom predkladanej správy je poskytnúť:

- analýzu plnenia rozpočtu príjmov a výdavkov v členení podľa zdrojov krytia,
- informáciu o zúčtovaní použitia finančných prostriedkov podľa rozpočtových položiek,
- informácie o majetkovej situácii v ANIMA – DSS v rozsahu stanovenom zákonom o účtovníctve,
- informáciu a ročnej účtovnej závierke.

Finančnú správu tvorí:

- 6.1 Analýza plnenia rozpočtu príjmov a výdavkov v členení podľa zdrojov krytia
- 6.2 Prehľad o peňažných príjmoch a výdavkoch rozpočtovej organizácie
- 6.3 Prehľad o stave majetku k 31. 12. 2022
- 6.4 Ročná účtovná závierka za rok 2022
  - 6.4.1 Poznámky
  - 6.4.2 Súvaha
  - 6.4.3 Výkaz ziskov a strát
  - 6.4.4 Doplnujúce informácie k účtovnej závierke

## 6.1 ANALÝZA PLNENIA ROZPOČTU PRÍJMOV A VÝDAVKOV V ČLENENÍ PODĽA ZDROJOV KRYTIA

Rozpočet ANIMA – DSS pre rok 2022 bol schválený Zastupiteľstvom Košického samosprávneho kraja konaného dňa 14.12.2021 uznesením č. 622/2021.

Zhodnotenie plnenia záväzných ukazovateľov rozpočtu príjmov a výdavkov za rok 2022 podľa funkčnej klasifikácie a zdrojov krytia:

### Prijmy bežného rozpočtu v €:

Zdroj	Názov	Schválený rozpočet	Rozpočet po zmenách	Skutočnosť k 31.12.2022
72g	1012 – 200 Bežné príjmy	39 800,00	59 800,00	59 428,30
72g	1012 – 312 Bežné granty	0	0,00	0,00
72g	1070 – 200 Bežné príjmy	4 400,00	4 400,00	4 402,40
72a	1012 – 450 Granty	0	0	2 330,52
72a	1070 – 450 Granty	0	0,00	280,07
111-006	1070 - 312 Transfery		2 025,00	2 025,00
<b>SPOLU</b>		<b>44 200,00</b>	<b>66 225,00</b>	<b>68 818,40</b>

### Výdavky bežného rozpočtu v €:

Program	Zdroj	Názov výdavku	Schválený rozpočet	Rozpočet po zmenách	Skutočnosť k 31.12.2022
0070100	41-001	1012 – 600 Bežné výdavky	387 332,00	495 501,00	465 370,26
0070100	41-001	1012 – *610 Mzdy, platy	229 754,00	265 604,00	263 278,89
0070100	41-001	1040 – 600 Bežné výdavky	57 306,00	59 351,000	49 557,97
0070100	41-001	1040 - *610 Mzdy, platy, O	35 840,00	37 355,00	30 103,95
0070100	41-001	1070 – 600 Bežné výdavky	117 024,00	127 073,00	117 791,82
0070100	41-001	1070 - *610 Mzdy, platy, O	66 865,00	68 165,00	67 339,17
0070100	72g	1012 – 600 Bežné výdavky	31 000,00	59 800,00	59 447,43
0070100	72g	1070 – 600 Bežné výdavky	4 400,00	4 400,00	4 400,00
0070100	72g-001	1012 – 600 Bežné výdavky	0,00	15 519,00	15 519,00
0070100	72g-001	1012 - *610 Mzdy, platy, O	0	11500,00	11 500,00
0070100	72g-001	1040 - 600 Bežné výdavky	0	1 687,00	1 687,00
070100	72g-001	1040 - *610 Mzdy, platy, O	0	1250,00	1 250,00
0070100	72g-001	1070 - 600 Bežné výdavky	0	3 374,00	3 374,00
070100	72g-001	1070 - *610 Mzdy, platy, O	0	2500,00	2500,00
0070100	111	1012 - 600 Bežné výdavky	0	20 260,00	20 260,00
0070100	111	1070 - 600 Bežné výdavky	0,00	9 450,00	9 450,00
0070100	111	1070 - *610 Mzdy, platy, O	0	1 500,00	1 500,00
0070100	41	1012 – 700 Kapitálové výdavky	0	131 520,00	10 200,00
<b>Spolu</b>			<b>649 847,00</b>	<b>994 160,00</b>	<b>825 915,33</b>

## 6.2 PREHĽAD O PEŇAŽNÝCH PRÍJMOCH A VÝDAVKOCH ROZPOČTOVEJ ORGANIZÁCIE

Prehľad čerpania prostriedkov (výdavkov) podľa ekonomickej klasifikácie v jednotlivých organizačných jednotkách je uvedený v nasledujúcich tabuľkách:

### 6.2.1 ANIMA – DOMOV SOCIÁLNYCH SLUŽIEB

Ukazovateľ	Schválený rozpočet v €	Upravený rozpočet v €	Plnenie výdavkov v €	% čerpanie k schválenému rozpočtu	% čerpanie k uprav. rozpočtu
<b>610 – Mzdy, platy, služobné príjmy</b>	<b>229 754,00</b>	<b>277 104,00</b>	<b>274 778,89</b>	<b>119,60</b>	<b>99,16</b>
<b>620 – Poistné a príspevok do poisťovní</b>	<b>84 299,00</b>	<b>103 030,50</b>	<b>102 217,87</b>	<b>121,26</b>	<b>99,21</b>
<b>630 – Tovary a služby</b>	<b>112 479,00</b>	<b>202 778,10</b>	<b>175 432,53</b>	<b>155,97</b>	<b>86,51</b>
z toho:					
631 – Cestovné náklady	100,00	110,40	110,40	110,40	100,00
632 - Energie, voda a komunikácie	36 600,00	55 831,11	55 478,54	151,58	99,37
633 – Materiál	46 689,00	56 418,84	56 418,84	120,84	100,00
634 – Dopravné	1 430,00	890,58	890,58	62,28	100,00
635 – Rutinná a štandardná údržba	500,00	45 366,64	18 373,64	3674,73	40,50
637 – Služby	27 160,00	43 845,59	43 845,59	161,43	100,00
640 – Bežné transfery	600,00	8 167,40	8 167,40	1 361,23	100,00
<b>600 - Bežné výdavky</b>	<b>427 132,00</b>	<b>591 080,00</b>	<b>560 596,69</b>	<b>131,25</b>	<b>94,84</b>
<b>700 – Kapitálové výdavky</b>	<b>0,00</b>	<b>10 400,00</b>	<b>10 200,00</b>	<b>0,00</b>	<b>98,08</b>
<b>SPOLU VÝDAVKY /600 + 700/</b>	<b>427 132,00</b>	<b>601 480,00</b>	<b>570 796,69</b>	<b>133,63</b>	<b>94,90</b>

### KAPITÁLOVÉ VÝDAVKY

Kapitálové výdavky v kategórii **710** boli čerpané na nákup mangľa a elektrického varného kotla.

### PRÍJMY ROZPOČTOVEJ ORGANIZÁCIE

Príjmy ANIMA – DSS tvoria:

- príjmy za služby (príjmy od prijímateľov za sociálnu službu, príjmy z nadštandardných činností, príjmy vedľajšieho hospodárstva),
- príjmy zo stravovania,
- z dobropisov.

Vlastné príjmy boli naplnené na 150,69 %.

## 6.2.2 SLUŽBA VČASNEJ INTERVENCIE

Ukazovateľ	Schválený rozpočet v €	Upravený rozpočet v €	Plnenie výdavkov v €	% čerpanie k schválenému rozpočtu	% čerpanie k uprav. rozpočtu
<b>610 – Mzdy ,platy, služobné Príjmy</b>	<b>35 840,00</b>	<b>38 605,00</b>	<b>31 353,95</b>	<b>87,48</b>	<b>81,22</b>
<b>620–Poistné a prís. do poisťovní</b>	<b>13 126,00</b>	<b>13 914,00</b>	<b>11 379,65</b>	<b>86,70</b>	<b>81,79</b>
<b>630 – Tovary a služby</b>	<b>8 216,82</b>	<b>8 324,45</b>	<b>20 464,81</b>	<b>104,94</b>	<b>99,91</b>
z toho:					
631 – Cestovné náklady	100,00	12,00	12,00	12,00	100,00
632 - Energie, voda a komunikácie	1 259,00	810,89	803,26	63,80	99,06
633 – Materiál	2 300,00	2 904,92	2 904,92	126,30	100,00
634 – Dopravné	874,34	1300,00	874,34	67,26	100,00
635 – Rutinná a štandardná údržba	0,00	0,00	0,00	0,00	0,00
636 – Nájomné	0,00	0,00	0,00	0,00	0,00
637 – Služby	2 966,00	3 722,30	3 722,30	125,50	100,00
642015 – Na nemoc. dávky	415,00	194,55	194,55	46,88	100,00
<b>600 - Bežné výdavky</b>	<b>57 306,00</b>	<b>61 038,00</b>	<b>51 244,97</b>	<b>89,42</b>	<b>83,96</b>

## PRÍJMY ROZPOČTOVEJ ORGANIZÁCIE

Služba včasnej intervencie je bezplatná služba.

## 6.2.3 ÚTULOK MICHALOVCE

Ukazovateľ	Schválený rozpočet v €	Upravený rozpočet v €	Plnenie výdavkov v €	% čerpanie k schválenému rozpočtu	% čerpanie k uprav. rozpočtu
<b>610 – Mzdy ,platy, služobné Príjmy</b>	<b>40 347,00</b>	<b>41 213,40</b>	<b>34 365,73</b>	<b>85,18</b>	<b>83,38</b>
<b>620 – Poistné a príspevok do Poisťovní</b>	<b>12 153,00</b>	<b>15 742,28</b>	<b>13 349,10</b>	<b>109,84</b>	<b>84,80</b>
<b>630 – Tovary a služby</b>	<b>14 488,00</b>	<b>18 406,79</b>	<b>18 884,14</b>	<b>130,34</b>	<b>100,00</b>
z toho:					
631 – Cestovné náklady	25,00	0,00	0,00	0,00	0,00
632 - Energie, voda a Komunikácie	5 705,00	5 719,59	6 719,59	108,60	108,32
633 – Materiál	2 610,00	2 239,11	2 240,46	85,84	100,00
634 – Dopravné	50,00	24,60	24,60	49,20	100,00
635 – Rutinná a štandardná Údržba	4 500,00	9 457,08	9 457,08	210,16	100,00
636 – Nájomné	0	0	0	0	0
637 – Služby	1 598,00	966,41	966,41	60,48	100,00
<b>640 – Bežné transfery</b>	<b>250,00</b>	<b>305,09</b>	<b>305,09</b>	<b>122,04</b>	<b>100,00</b>
<b>600 - Bežné výdavky</b>	<b>60 531,000</b>	<b>62 744,31</b>	<b>62 395,83</b>	<b>103,08</b>	<b>99,44</b>
<b>700 - Kapitálové výdavky</b>	<b>0</b>	<b>0,00</b>	<b>0,00</b>	<b>0,00</b>	<b>0,00</b>

## KAPITÁLOVÉ VÝDAVKY

Kapitálové výdavky v kategórii **710** neboli rozpočtované ani čerpané.

### PRÍJMY ROZPOČTOVEJ ORGANIZÁCIE

Príjmy Útulku v Michalovciach tvoria: príjmy z ubytovania. Vlastné príjmy boli vo výške 2 724,60 €, naplnené na 104,79 %.

#### 6.2.4 ÚTULOK BAŠKOVE 79

Ukazovateľ	Schválený rozpočet v €	Upravený rozpočet v €	Plnenie výdavkov v €	% čerpanie k schválenému rozpočtu	% čerpanie k uprav. rozpočtu
<b>610 – Mzdy ,platy, služobné Príjmy</b>	<b>27 747,00</b>	<b>33 560,60</b>	<b>33 560,60</b>	<b>120,95</b>	<b>100,00</b>
<b>620 – Poistné a príspevok do Poistovní</b>	<b>12 148,00</b>	<b>13 893,29</b>	<b>13 893,29</b>	<b>115,38</b>	<b>100,00</b>
<b>630 – Tovary a služby</b>	<b>13 510,33</b>	<b>17 764,25</b>	<b>17 734,25</b>	<b>131,26</b>	<b>99,83</b>
z toho:					
631 – Cestovné náklady	0,00	0,00	0,00	0,00	0,00
632 - Energie, voda a Komunikácie	5 855,00	6 191,54	6 191,54	100,00	100,00
633 – Materiál	5 235,50	5265,50	5 235,50	111,16	99,43
634 – Dopravné	100,00	16,02	16,02	16,02	100,00
635 – Rutinná a štandardná Údržba	100,00	979,38	979,38	979,38	100,00
636 – Nájomné	220,00	194,14	194,14	88,25	100,00
637 – Služby	2 525,33	5 117,67	5 117,67	202,65	100,00
<b>640 – Bežné transfery</b>	<b>250,00</b>	<b>177,06</b>	<b>177,06</b>	<b>70,82</b>	<b>100,00</b>
<b>600 - Bežné výdavky</b>	<b>53 655,33</b>	<b>64 022,63</b>	<b>63 992,63</b>	<b>119,27</b>	<b>99,95</b>
<b>700 - Kapitálové výdavky</b>	<b>0,00</b>	<b>121 120,00</b>	<b>0,00</b>	<b>0,00</b>	<b>0,00</b>

### PRÍJMY ROZPOČTOVEJ ORGANIZÁCIE

Príjmy Útulku v Baškovciach tvoria: príjmy z ubytovania a príjmy z dobropisov.

Vlastné príjmy boli vo výške 2 029,91 € z toho:

príjmy od prijímateľov za soc. služby: 1 677,80 €.

### 6.3 PREHĽAD O STAVE MAJETKU K 31.12.2022

Dlhodobý hmotný majetok /v €:

Názov	Účet	Riadok súvahy	Obstaráv. cena k 01.01.2022	Prírastky +	Úbytky -	Presuny + / -	Obstaráv. cena k 31.12.2022	Zostatková hodnota 31.12.2022
Pozemky	031	012	18 674,92	0,0	0	0	18 674,92	18 674,92
Stavby	021	015	353 635,10	0,00	0	0	353 635,10	134 771,14
Samostatné hnutelné veci a súbory hnut. vecí	022	016	80 895,98	12 062,80	689,10	0	92 269,68	26 382,25
Dopravné prostriedky	023	017	59 184,56		0	0	59 184,56	9 213,07
<b>Spolu</b>			<b>512 390,56</b>	<b>12 062,80</b>	<b>689,10</b>	<b>0</b>	<b>523 764,26</b>	189 041,38

Obežný majetok:

Položka zásob	Riadok súvahy	Hodnota v € k 1.1. 2022	Prírastky +	Úbytky -	Hodnota v € k 31.12. 2022
Materiál 112	35	16 519,07	56 039,96	59 520,10	13 038,93
<b>Spolu</b>		<b>16 519,07</b>	56 039,96	<b>59 520,10</b>	<b>13 038,93</b>

Drobný hmotný majetok na podsúvahových účtoch:

Položka zásob	Riadok súvahy	Hodnota v € k 1.1. 2022	Prírastky +	Úbytky -	Hodnota v € k 31.12. 2022
DHM v používaní 771		263 765,74	8 237,24	23 956,51	279 485,01
Najaté DHM 781		5 428,95	0	0	5 428,95
<b>Spolu</b>		<b>269 194,69</b>	<b>7 813,11</b>	<b>23 699,87</b>	<b>284 913,96</b>

### 6.4 ROČNÁ ÚČTOVNÁ ZÁVIERKA ZA ROK 2022

Ročná účtovná závierka má štandardnú štruktúru podľa zákona o účtovníctve v platnom znení a v súlade s opatreniami a pokynmi Košického samosprávneho kraja.

V zmysle opatrenia MF SR č. MF/017353/2017-352 boli organizáciou ANIMA – DSS predložené účtovné a finančné výkazy odboru financií Košického samosprávneho kraja, ktorý ich prostredníctvom systému Štátnej pokladnice predkladá Ministerstvu financií SR v elektronickej forme.

V elektronickej aj tlačovej forme boli predložené nasledovné výkazy:

- **FIN 1-12** – Finančný výkaz o plnení rozpočtu subjektu verejnej správy,
- **Ú\_ROPO SFOV 1-01** – Súvaha,
- **Ú\_ROPO SFOV 1-01** – Výkaz ziskov a strát,
- **FIN 02-04, FIN 3-04, FIN 04-04, FIN 05-04, FIN 06-04,** – Finančné výkazy o prírastkoch a úbytku

vybraných pohľadávok a záväzkov subjektu verejnej správy.

**Poznámky** v zmysle prílohy č. 3 k opatreniu č. MF/25755/2007-31

#### 6.4.1 POZNÁMKY K 31.12.2022

### Čl. I Všeobecné údaje

#### Identifikačné údaje účtovnej jednotky:

a)	
Názov účtovnej jednotky	ANIMA – Domov sociálnych služieb
Sídlo účtovnej jednotky	A. Kmeť'a č.2, 071 01 Michalovce
IČO	31954723
Dátum zriadenia	01.02.1994
Spôsob zriadenia	Zriaďovacia listina
Názov zriaďovateľa	Košický samosprávny kraj
Sídlo zriaďovateľa	Námestie Maratónu mieru 1, Košice
b) Právny dôvod na zostavenie účtovnej závierky	<input checked="" type="checkbox"/> riadna <input type="checkbox"/> mimoriadna
c) Účtovná jednotka je súčasťou konsolidovaného celku	<input checked="" type="checkbox"/> áno <input type="checkbox"/> nie
d) Účtovná jednotka je súčasťou súhrnného celku verejnej správy	<input checked="" type="checkbox"/> áno <input type="checkbox"/> nie

#### Opis činnosti účtovnej jednotky:

Hlavná činnosť účtovnej jednotky	Sociálna starostlivosť
----------------------------------	------------------------

#### Informácie o štatutárnych zástupcoch a o organizačnej štruktúre účtovnej jednotky:

Štatutárny zástupca (meno a priezvisko)	PaedDr. Štefan Čarný
Funkcia	poverený riadením od 01.01.2022
Priemerný počet zamestnancov počas účtovného obdobia	32
Počet zamestnancov ku dňu, ku ktorému sa zostavuje účtovná závierka účtovnej jednotky	31
z toho:	
- počet vedúcich zamestnancov	7
Organizačná štruktúra účtovnej jednotky:	Úsek riaditeľa Ekonomický úsek Prevádzkový úsek Stravovací úsek Ošetrovateľský úsek Opatrovateľský úsek Úsek sociálnej práce Úsek sociálnej rehabilitácie Útulok Michalovce Útulok Baškovce 79 Služba včasnej intervencie



## Čl. II

### Informácie o účtovných zásadách a účtovných metódach

**1. Účtovná závierka je zostavená za splnenia predpokladu nepretržitého pokračovania účtovnej jednotky vo svojej činnosti**

X áno                      nie

**2. Zmeny účtovných metód a účtovných zásad**

Účtovná jednotka zmenila účtovné metódy, účtovné zásady oproti predchádzajúcemu účtovnému obdobiu

áno                      X nie

**Ak áno:**

Druh zmeny	Dôvod zmeny	Vplyv zmeny na hodnotu majetku, záväzkov, vlastného imania a výsledku hospodárenia	Peňažné vyjadrenie

**Spôsob ocenenia jednotlivých položiek:**

Položky	Spôsob oceňovania
a) dlhodobý nehmotný majetok nakupovaný	obstarávacou cenou
b) dlhodobý nehmotný majetok vytvorený vlastnou činnosťou	vlastnými nákladmi
c) dlhodobý hmotný majetok nakupovaný	obstarávacou cenou
d) dlhodobý hmotný majetok vytvorený vlastnou činnosťou	vlastnými nákladmi
e) dlhodobý nehmotný majetok a dlhodobý hmotný majetok získaný bezodplatne	reálnou hodnotou
f) dlhodobý finančný majetok	obstarávacou cenou
g) zásoby nakupované	obstarávacou cenou
h) zásoby vytvorené vlastnou činnosťou	vlastnými nákladmi
i) zásoby získané bezodplatne	reálnou hodnotou
j) pohľadávky	menovitou hodnotou
k) krátkodobý finančný majetok	menovitou hodnotou
l) časové rozlíšenie na strane aktív	náklady budúcich období a príjmy budúcich období sa vykazujú vo výške, ktorá je potrebná na dodržanie zásady vecnej a časovej súvislosti s účtovným obdobím.
m) záväzky, vrátane dlhopisov, pôžičiek a úverov	menovitou hodnotou
n) rezervy	oceňujú sa v očakávanej výške záväzku
o) časové rozlíšenie na strane pasív	výdavky budúcich období a výnosy budúcich období sa vykazujú vo výške, ktorá je potrebná na dodržanie zásady vecnej a časovej súvislosti s účtovným obdobím.
p) deriváty pri nadobudnutí	obstarávacou cenou

**3. Spôsob zostavenia odpisového plánu pre dlhodobý majetok, doba odpisovania, sadzby odpisov a odpisové metódy pri stanovení účtovných odpisov**

Odpisy dlhodobého nehmotného majetku a dlhodobého hmotného majetku sú stanovené tak, že sa vychádza z predpokladanej doby jeho užívania a predpokladaného priebehu jeho opotrebenia. Odpisovať sa začína odo dňa jeho zaradenia do používania.

Účtovná jednotka zaraďuje majetok do odpisových skupín v zmysle zákona č.595/2003 Z. z. o dani z príjmov v znení neskorších predpisov.

## Predpokladaná doba užívania a odpisové sadzby sú stanovené vnútorným predpisom:

Odpisová skupina	Predpokladaná doba používania v rokoch	Ročná odpisová sadzba v %
1	4	25
2	6	16,67
3	8	12,5
4	12	8,33
5	20	5
6	40	2,5

Drobný nehmotný majetok od 0,00 Eur do 2400,00 Eur, ktorý podľa vnútorného predpisu účtovnej jednotky nie je dlhodobým nehmotným majetkom sa účtuje pri obstaraní do nákladov na účet 518 - Ostatné služby.

Drobný hmotný majetok od 0,00 Eur do 1700,00 Eur, ktorý podľa vnútorného predpisu účtovnej jednotky nie je dlhodobým hmotným majetkom sa účtuje ako zásoby.

Textová časť.....  
.....  
.....

### 4. Zásady pre zohľadnenie zníženia hodnoty majetku.

Prechodné zníženie hodnoty majetku sa vyjadruje opravnou položkou.

Účtovná jednotka tvorila opravné položky k

- |                                     |     |       |
|-------------------------------------|-----|-------|
| - odpisovanému dlhodobému majetku   | áno | X nie |
| - neodpisovanému dlhodobému majetku | áno | X nie |
| - nedokončeným investíciám          | áno | X nie |
| - dlhodobému finančnému majetku     | áno | X nie |
| - zásobám                           | áno | X nie |
| - pohľadávkam                       | áno | X nie |

### 5. Zásady pre vykazovanie transferov.

O nároku na dotácie zo štátneho rozpočtu sa účtuje, ak je takmer isté, že sa splnia všetky podmienky súvisiace s dotáciou a súčasne, že sa dotácia poskytne.

#### Bežný transfer:

- prijatý od cudzích subjektov - sa zúčtuje do výnosov vo vecnej a časovej súvislosti s nákladmi,
- prijatý od zriaďovateľa - sa zúčtuje do výnosov vo vecnej a časovej súvislosti s výdavkami,
- poskytnutý cudzím subjektom - sa zúčtuje do nákladov po splnení podmienok,
- poskytnutý vlastným subjektom - sa zúčtuje do nákladov pri poskytnutí transferu.

#### Kapitálový transfer:

- prijatý od cudzích subjektov - sa zúčtuje do výnosov vo vecnej a časovej súvislosti s nákladmi (napr. s odpismi, s opravnou položkou, so zostatkovou hodnotou vyradeného dlhodobého majetku),
- prijatý od zriaďovateľa - sa zúčtuje do výnosov vo vecnej a časovej súvislosti s nákladmi (napr. s odpismi, s opravnou položkou, so zostatkovou hodnotou vyradeného dlhodobého majetku),
- poskytnutý cudzím subjektom - sa zúčtuje do nákladov po splnení podmienok,
- poskytnutý vlastným subjektom - sa zúčtuje do nákladov vo vecnej a časovej súvislosti s nákladmi účtovanými v organizáciách v zriaďovateľskej pôsobnosti obce/mesta.

### 6. Spôsob prepočtu údajov v cudzích menách na menu euro.

Majetok a záväzky vyjadrené v cudzej mene sa ku dňu uskutočnenia účtovného prípadu prepočítavajú na menu euro referenčným výmenným kurzom určeným a vyhláseným Európskou centrálnou bankou alebo Národnou bankou Slovenska v deň predchádzajúci dňu uskutočnenia účtovného prípadu.

Na ocenenie prírastku cudzej meny nakúpenej za euro sa použije kurz, za ktorý bola táto cudzia mena nakúpená.

Na úbytok rovnakej cudzej meny v hotovosti alebo z devízového účtu sa na prepočet cudzej meny na eurá použije referenčný výmenný kurz určený a vyhlásený Európskou centrálnou bankou alebo Národnou bankou

Slovenska v deň predchádzajúci dňu uskutočnenia účtovného prípadu.

Majetok a záväzky vyjadrené v cudzej mene (okrem prijatých a poskytnutých preddavkov) sa ku dňu, ku ktorému sa zostavuje účtovná závierka, prepočítavajú na menu euro referenčným výmenným kurzom určeným a vyhláseným Európskou centrálnou bankou alebo Národnou bankou Slovenska v deň, ku ktorému sa zostavuje účtovná závierka, a účtujú sa s vplyvom na výsledok hospodárenia.

Prijaté a poskytnuté preddavky v cudzej mene prostredníctvom účtu vedeného v tejto cudzej mene sa prepočítavajú na menu euro referenčným výmenným kurzom určeným a vyhláseným Európskou centrálnou bankou alebo Národnou bankou Slovenska v deň predchádzajúci dňu uskutočnenia účtovného prípadu. Ku dňu, ku ktorému sa zostavuje účtovná závierka, sa už neprepočítavajú.

Prijaté a poskytnuté preddavky v cudzej mene na účet zriadený v eurách a z účtu zriadeného v eurách sa prepočítavajú na menu euro kurzom, za ktorý boli tieto hodnoty nakúpené alebo predané. Ku dňu, ku ktorému sa zostavuje účtovná závierka, sa už neprepočítavajú.

### Čl. III

#### Informácie o údajoch na strane aktív súvahy

#### A Neobežný majetok

##### 1. Dlhodobý nehmotný majetok a dlhodobý hmotný majetok

###### a) prehľad o pohybe dlhodobého majetku (tabuľka č.1)

Textová časť k tabuľke č.1

Na účte 021 nie je vykázaný pohyb.

Na účte 022 je vykázaný prírastok na účte 022 v sume 12.062,80 €, ktorý vznikol zaradením majetku – stropného zdvíhacieho zariadenia Molift AIR 200/350, elektrického varného kotla a elektrického mangľa P-25 do užívania. Úbytok na účte 022 v sume 689,10 € vznikol vyradením tlačiarne EPSON LX300 a súboru 6 ks stolov.

###### Spôsob a výška poistenia dlhodobého nehmotného majetku a dlhodobého hmotného majetku:

Spôsob poistenia	Výška poistenia
Poistenie majetku zabezpečuje Úrad Košického samosprávneho kraja	

###### b) opis a hodnota dlhodobého majetku vo vlastníctve účtovnej jednotky alebo v správe účtovnej jednotky:

Majetok, ku ktorému má účtovná jednotka vlastnícke právo	Suma
Pozemky	18 674,92
Budovy, stavby	353 635,10
Stroje, prístroje, zariadenia, inventár	92 269,68
Dopravné prostriedky	59 184,56
Obstaranie dlhodobého hmotného majetku	55 833,15
Majetok v správe účtovnej jednotky /RO,PO/	<b>579 597,41 €</b>

#### B Obežný majetok

##### 1. Zásoby

###### a) spôsob a výška poistenia zásob:

Druh zásob	Spôsob poistenia	Výška poistenia
Zásoby nie sú poistené		

##### 2. Pohľadávky

###### a) opis významných pohľadávok podľa jednotlivých položiek súvahy:

Pohľadávky z nedaňových príjmov	68	4 364,74	Pohľadávky za poskytované sociálne služby prijímateľom DSS
Pohľadávky z nedaňových príjmov	68	426,60	Pohľadávky stravné zamestnanci DSS,
Pohľadávky z nedaňových príjmov	68	1,40	Pohľadávky Košice Región Turizmus
Pohľadávky z nedaňových príjmov	68	230,09	Pohľadávky ŠK Zemplín
Spolu		5 022,83	

a) pohľadávky podľa **doby splatnosti** (riadky 048 a 060 súvahy) - tabuľka č.4  
 Textová časť k tabuľke č.4  
 318 - Pohľadávky vo výške 3.171,58 EUR sú v lehote splatnosti  
 318 - Pohľadávky vo výške 1.193,16 EUR sú po lehote splatnosti

b) pohľadávky podľa **zostatkovej doby splatnosti** (riadky 048 a 060 súvahy) - tabuľka č.4  
 Textová časť k tabuľke č.4  
 318 - Pohľadávky vo výške 3.171,58 EUR sú so zostatkovou dobou splatnosti do 1 roka  
 318 - Pohľadávky vo výške 1.193,17 EUR sú so zostatkovou dobou splatnosti do 10 rokov

### 3. Finančný majetok

a) opis významných zložiek **krátkodobého finančného majetku:**

Krátkodobý finančný majetok	Zostatok k 31.12.2022
Ceniny	0,00
Bankové účty	42.129,49
<b>Spolu</b>	<b>42.129,49</b>

### 4. Časové rozlíšenie

Významné položky časového rozlíšenia **nákladov budúcich období a príjmov budúcich období:**

Opis jednotlivých významných položiek časového rozlíšenia	Zostatok k 31.12.2022	Zostatok k 31.12.2021
Náklady budúcich období spolu z toho:	290,13	330,94
Webhostingové služby	44,13	44,47
Mediatel – telef. zoznam	0	32,15
Ing. Juraj Gromoš	30,00	0
Komunálna poisťovňa	0	187,32
Innovatrics s.r..	149,00	0
IVES s r.o.	67,00	67,00

## Čl. IV

### Informácie o údajoch na strane pasív súvahy

**A Vlastné imanie** - tabuľka č.5:

Názov položky	Opis jednotlivých položiek a opis zmien jednotlivých položiek vlastného imania, najmä zmeny oceňovacích rozdielov, opravy významných chýb minulých rokov
Nevysporiadaný výsledok hospodárenia minulých rokov	Výsledky hospodárenia za jednotlivé účtovné obdobia
Výsledok hospodárenia	Výsledok hospodárenia za rok 2022 - strata

### B Záväzky

#### 1. Záväzky podľa doby splatnosti

a) záväzky podľa **doby splatnosti** (riadky 140 a 151 súvahy) - tabuľka č.8

Textová časť k tabuľke č. 8  
 472 - Záväzky zo sociálneho fondu vo výške 453,59 €

b) záväzky podľa **zostatkovej doby splatnosti** (riadky 140 a 151 súvahy) - tabuľka č.8

Textová časť k tabuľke č.8  
 Tabuľku tvoria záväzky s dobou splatnosti do 1 roka .....

c) **popis významných položiek záväzkov:**

Záväzok	Hodnota záväzku k 31.12.2022 v €	Hodnota záväzku k 31.12.2021 v €	Opis
321 - Dodávatelia	4 302,94	2 024,94	Dodaný tovar
379 - Iné záväzky	915,24	858,09	Zrážky zamestnancov za 12/2022

331 - Zamestnanci	22 094,94	27 713,48	Výplaty za 12/2022
336 - Zúčtovanie s orgánmi sociálneho poistenia a zdravotného poistenia	13 721,71	17 474,72	Výplaty za 12/2022
342 - Ostatné priame dane	2 333,42	3 783,83	Výplaty za 12/202
372 - Transfery a ostatné zúčtovanie	2 610,59	2 610,59	Dary
472 - Závazky zo sociálneho fondu	453,59	843,44	Stav sociálneho fondu

## 2. Časové rozlíšenie

a) popis významných položiek časového rozlíšenia výdavkov budúcich období a výnosov budúcich období:

Popis významnej položky časového rozlíšenia	Zostatok k 31.12.2022	Zostatok k 31.12.2021
Výdavky budúcich období spolu z toho:	0	0
Výnosy budúcich období spolu z toho:	27 788,39	29 193,97

b) informácia o prijatých kapitálových transferoch zaúčtovaných na účte 384:

Kapitálový transfer	Stav k 31.12.2022	Stav k 31.12.2021
	21 692,18	23 299,28

## Čl. V

### Informácie o výnosoch a nákladoch

#### 1. Výnosy - popis a výška významných položiek výnosov:

Popis /číslo účtu a názov/	Suma k 31.12.2022	Suma k 31.12.2021
<b>a) tržby za vlastné výkony a tovar</b>		
602 - Tržby z predaja služieb z toho	63 081,78	50 051,36
tržby z predaja služieb od prijímateľov	61 572,18	49 509,45
- tržby z predaja služieb - vedľajšie hospodárstvo	1 134,30	110,59
- tržby z predaja nadštandardných služieb	375,30	431,32
<b>b) zmena stavu vnútroorganizačných zásob</b>		
<b>c) aktívacia</b>		
624 - Aktivácia DHM		
<b>d) daňové a colné výnosy a výnosy z poplatkov</b>		
632 - Daňové výnosy samosprávy		
- podielové dane		
- daň z nehnuteľností		
- daň za psa		
633 - Výnosy z poplatkov		
- správne poplatky		
- KO a DSO		
<b>e) finančné výnosy</b>		
661 - Tržby z predaja CP		
- predaj akcií		
662 - Úroky		6,06
668 - Ostatné finančné výnosy		11,93
<b>f) mimoriadne výnosy</b>		
672 - Náhrady škôd		
<b>g) výnosy z transferov a rozpočtových príjmov v obciach, VÚC a v RO a PO zriadených obcou alebo VÚC</b>		
691 - Výnosy z bežných transferov z rozpočtu obce, VÚC	717 186,93	605 507,95
- bežný transfer na školský klub		
- bežný transfer na školskú jedáleň		
692 - Výnosy z kapitálových transferov z rozpočtu obce, VÚC	11 588,90	11 206,20
- zúčtovanie kapitálového transferu zriaďovateľa		
693 - Výnosy samosprávy z bežných transferov zo ŠR	29 710,00	51 359,35
- bežný transfer na		

694 - Výnosy samosprávy z kapitálových transferov zo ŠR - zúčtovanie kapitálového transferu zo ŠR	1 207,10	1 251,80
695 - Výnosy samosprávy z bežných transferov od EÚ		
696 - Výnosy samosprávy z kapitálových transferov od EÚ - zúčtovanie kapitálového transferu od EÚ		
697 - Výnosy samosprávy z bežných transferov od ostatných subjektov mimo verejnej správy	0,00	0,00
698 - Výnosy samosprávy z kapitálových transferov od ostatných subjektov mimo verejnej správy - zúčtovanie kapitálového transferu od ostatných subjektov mimo verejnej správy	400,00	400,00
699 - Výnosy samosprávy z odvodu rozpočtových príjmov - zinkasované príjmy RO		
<b>h) ostatné výnosy</b>		
644 - Zmluvné pokuty, penále a úroky z omeškania		
645 - Ostatné pokuty, penále a úroky z omeškania		
648 - Ostatné výnosy	276,48	467,20
<b>i) zúčtovanie rezerv, opravných položiek, časového rozlíšenia</b>		
653 - Zúčtovanie ostatných rezerv z prevádzkovej činnosti		
658 - Zúčtovanie ostatných opravných položiek z prevádzkovej činnosti		

## 2. Náklady - popis a výška významných položiek nákladov:

Popis /číslo účtu a názov/	Suma k 31.12.2022	Suma k 1.12.2021
<b>a) spotrebované nákupy</b>		
501 - Spotreba materiálu	74 748,69	57 239,56
502 - Spotreba energie	70 538,73	30 681,22
- elektrická energia	24 398,86	12 409,61
- voda	2 987,61	2 844,45
- plyn	43 152,36	15 427,16
<b>a) služby</b>	48 001,51	47 326,36
511 - Opravy a udržiavanie	27 103,09	32 277,58
- oprava telekomunikačnej techniky		
- oprava výpočtovej techniky	66,00	295,20
- oprava prevádzkových strojov	1 559,36	1 031,12
- oprava budov, objektov	18 775,15	26 690,73
- oprava dopravných prostriedkov	321,33	275,74
- revízie a preskúšanie strojov	6 381,25	4 279,99
512 - Cestovné	128,40	38,70
513 - Náklady na reprezentáciu		
518 - Ostatné služby	20 770,02	15 010,08
- školenia, kurzy, semináre	2 379,00	1 554,00
- kurzy a súťaže	992,50	
- nájomné budov, objektov	434,38	50,82
- nájomné prevádzkových strojov	305,72	152,46
- dopravné,	1,25	137,40
- parkovné	766,40	
- telefón, (pevné linky)	648,72	803,51
- mobilné telefóny	265,00	648,00
- internet	446,43	234,18
- poštovné	1 606,00	434,45
- udržiavanie software – pravidelne	544,80	143,59
- software (programové vybavenie)	310,00	360,00
- konzultačné služby a školenia	30,00	20,00
- iné služby výpočtovej techniky	204,00	24,00
- znalecké posudky, projekty	3591,78	
- stočné	905,94	3 513,64

- likvidácia odpadu	956,56	919,68
- upratovanie, čistenie, deratizácia	6 381,54	673,20
- iné ostatné služby		5 249,95
<b>b) osobné náklady</b>		516 576,43
521 - Mzdové náklady	394 281,60	368 387,52
524 - Zákonné sociálne náklady	134 394,13	27 362,23
525 _ Ostatné sociálne náklady DDS	5 100,78	5 609,73
527 - Zákonné sociálne náklady	23 191,40	15 216,95
<b>c) dane a poplatky</b>	8,71	8,71
532 - Daň z nehnuteľností	8,71	8,71
538 - Ostatné dane a poplatky		
<b>d) odpisy, rezervy a opravné položky</b>	13 196,00	12 858,00
551 - Odpisy DNM a DHM	13 196,00	12 858,00
- odpisy z vlastných zdrojov	12 184,40	
- odpisy z cudzích zdrojov	1 011,60	
553 - Tvorba ostatných rezerv		
-		
558 - Tvorba ostatných opravných položiek		
- k daňovým pohľadávkam		
- k nedaňovým pohľadávkam		
<b>e) finančné náklady</b>	298,27	94,70
561 - Predané CP a podiely		
562 - Úroky		
568 - Ostatné finančné náklady	298,27	94,70
<b>f) mimoriadne náklady</b>		
572 - Škody		
<b>g) náklady na transfery a náklady z odvodov príjmov</b>	65 299,89	50 585,01
584 - Náklady na transfery z rozpočtu obce, VÚC do RO, PO zriadených obcou alebo VÚC		
- bežný transfer xxx		
- zúčtovanie kapitálového transferu u zriaďovateľa		
585 - Náklady na transfery z rozpočtu obce, VÚC ostatným subjektom verejnej správy		
- bežný transfer xxx		
586 - Náklady na transfery z rozpočtu obce, VÚC subjektov mimo verejnej správy		
- bežný transfer xxx		
587 - Náklady na ostatné transfery		
- bežný transfer xxx		
588 - Náklady z odvodu príjmov	58 606,42	45 008,62
- predpis odvodu príjmov RO		
589 - Náklady z budúceho odvodu príjmov	6 693,47	5 576,39
- predpis budúceho odvodu príjmov RO		
<b>h) ostatné náklady</b>		
541 - ZC predaného DNM a DHM		
544 - Zmluvné pokuty, penále a úroky z omeškania		
545 - Ostatné pokuty, penále a úroky z omeškania		
546 - Odpis pohľadávky		
549 - Manká a škody		
<b>b) dane z príjmov</b>	1,00	1,14
591 - Splatná daň z príjmov	1,00	1,14

## Čl. VI Informácie o údajoch na podsúvahových účtoch

### 1. Majetok a záväzky zabezpečené derivátmi

Popis významných položiek majetku a záväzkov	Hodnota majetku	Forma zabezpečenia
771 - DHM v používaní - hmotný majetok	279 485,01	

### 2. Ďalšie informácie

Významné položky	Hodnota	Účet
Prenajatý majetok	5 428,95	781
Majetok prijatý do úschovy		
Odpísané pohľadávky		
Prísne zúčtovateľné tlačivá		
Materiál v skladoch civilnej ochrany		
Prijaté depozitá a hypotéky		
Iné		

## Čl. IX Informácie o rozpočte a hodnotenie plnenia rozpočtu

### Informácie o rozpočte a hodnotenie plnenia rozpočtu - tabuľka č.12-14

Textová časť k tabuľke č.12-14:

Rozpočet rozpočtovej organizácie bol schválený Zastupiteľstvom Košického samosprávneho kraja dňa 14.12.2021 uznesením č. 622/2021

Zmeny rozpočtu:

- prvá zmena schválená dňa 14.02.2022 rozpočtové opatrenie B1
- druhá zmena schválená dňa 06.04.2022 rozpočtové opatrenie B2
- tretia zmena schválená dňa 03.05.2022 rozpočtové opatrenie B3
- štvrtá zmena schválená dňa 11 .05.2022 rozpočtové opatrenie B4
- piata zmena schválená dňa 21.06.2022 rozpočtové opatrenie B5
- šiesta zmena schválená dňa 06.07.2022 rozpočtové opatrenie B6
- siedma zmena schválená dňa 25.07.2022 rozpočtové opatrenie B7
- ôsma zmena schválená dňa 22.08.2022 rozpočtové opatrenie B8
- deviata zmena schválená dňa 16.09.2022 rozpočtové opatrenie B9
- desiatu zmena schválená dňa 22.09.2022 rozpočtové opatrenie K1
- jedenásta zmena schválená dňa 07.10.2022 rozpočtové opatrenie B10
- dvanásta zmena schválená dňa 25.10.2022 rozpočtové opatrenie B11
- trinásta zmena schválená dňa 09.11.2022 rozpočtové opatrenie K2
- štrnásť zmena schválená dňa 21.12.2022 rozpočtové opatrenie B12
- pätnásť zmena schválená dňa 22.12.2022 rozpočtové opatrenie B13
- šestnásť zmena schválená dňa 27.12.2022 rozpočtové opatrenie B14.

## Čl. X Informácie o skutočnostiach, ktoré nastali po dni, ku ktorému sa zostavuje účtovná zvierka do dňa zostavenia účtovnej zvierky

Po 31. decembri 2022 nenastali také udalosti, ktoré by si vyžadovali zverejnenie alebo vykázanie v účtovnej zvierke za rok 2022.



## 6.4.2 SÚVAHA K 31. 12. 2022

Úč ROPO SFOV 1-01 - AKTÍVA 12 2022 070						
AKTÍVA						
OvZ	070					
P						
Typ organizácie	RO					
Štruktúra						
Ozn.	Strana aktív	Č.riadku	Bežné	úct.	obdobie	Bezpr.pred.úč.obd.
			Brutto	Korekcia	Netto	Netto
#	Spolu majetok r. 002 + r. 033 + r. 110 + r. 114	001	641749,44	334722,88	307026,56	322489,84
A.	Neobežný majetok r. 003 + r. 011 + r. 024	002	579597,42	334722,88	244874,54	246241,74
A.I.	Dlhodobý nehmotný majetok súčet (r. 004 až 010)	003	0,00	0,00	0,00	0,00
A.I.1.	Aktivované náklady na vývoj (012) - (072+091AÚ)	004	0,00	0,00	0,00	0,00
A.I.2.	Softvér (013) - (073+091AÚ)	005	0,00	0,00	0,00	0,00
A.I.3.	Oceniteľné práva (014) - (074+091AÚ)	006	0,00	0,00	0,00	0,00
A.I.4.	Drobný dlhodobý nehmotný majetok (018) - (078+091AÚ)	007	0,00	0,00	0,00	0,00
A.I.5.	Ostatný dlhodobý nehmotný majetok (019) - (079+091AÚ)	008	0,00	0,00	0,00	0,00
A.I.6.	Obstaranie dlhodobého nehmotného majetku (041) - (093)	009	0,00	0,00	0,00	0,00

A.I.7.	Poskytnuté preddavky na dlhodobý nehmotný majetok (051) - (0)	010	0,00	0,00	0,00	0,00
A.II.	Dlhodobý hmotný majetok súčet (r. 012 až 023)	011	<b>579597,42</b>	<b>334722,88</b>	<b>244874,54</b>	<b>246241,74</b>
A.II. 1.	Pozemky (031) - (092AÚ)	012	18674,93	0,00	18674,93	18674,93
A.II. 2.	Umelecké diela a zbierky (032) - (092AÚ)	013	0,00	0,00	0,00	0,00
A.II. 3.	Predmety z drahých kovov (033) - (092AÚ)	014	0,00	0,00	0,00	0,00
A.II. 4.	Stavby (021) - (081+092AÚ)	015	353635,10	218863,96	134771,14	143773,14
A.II. 5.	Samostatné hnutelné veci a súbory hnutelných vecí (022) - (0)	016	92269,68	65887,43	26382,25	17580,45
A.II. 6.	Dopravné prostriedky (023) - (083+092AÚ)	017	59184,56	49971,49	9213,07	10380,07
A.II. 7.	Pestovateľské celky trvalých porastov (025) - (085+092AÚ)	018	0,00	0,00	0,00	0,00
A.II. 8.	Základné stádo a ťažné zvieratá (026) - (086+092AÚ)	019	0,00	0,00	0,00	0,00
A.II. 9.	Drobný dlhodobý hmotný majetok (028) - (088+092AÚ)	020	0,00	0,00	0,00	0,00
A.II. 10.	Ostatný dlhodobý hmotný majetok (029) - (089+092AÚ)	021	0,00	0,00	0,00	0,00
A.II. 11.	Obstaranie dlhodobého hmotného majetku (042) - (094)	022	55833,15	0,00	55833,15	55833,15
A.II. 12.	Poskytnuté preddavky na dlhodobý hmotný majetok (052) - (095)	023	0,00	0,00	0,00	0,00
A.III.	Dlhodobý finančný majetok súčet (r. 025 až 032)	024	<b>0,00</b>	<b>0,00</b>	<b>0,00</b>	<b>0,00</b>

A.III.1.	Podielové cenné papiere a podiely v dcérskej účtovnej jednot	025	0,00	0,00	0,00	0,00
A.III.2.	Podielové cenné papiere a podiely v spoločnosti s podstatným	026	0,00	0,00	0,00	0,00
A.III.3.	Realizovateľné cenné papiere (063) - (096AÚ)	027	0,00	0,00	0,00	0,00
A.III.4.	Dlhové cenné papiere držané do splatnosti (065) - (096AÚ)	028	0,00	0,00	0,00	0,00
A.III.5.	Pôžičky účtovnej jednotke v konsolidovanom celku (066) - (09	029	0,00	0,00	0,00	0,00
A.III.6.	Ostatné pôžičky (067) - (096AÚ)	030	0,00	0,00	0,00	0,00
A.III.7.	Ostatný dlhodobý finančný majetok (069) - (096AÚ)	031	0,00	0,00	0,00	0,00
A.III.8.	Obstaranie dlhodobého finančného majetku (043) - (096AÚ)	032	0,00	0,00	0,00	0,00
B.	Obežný majetok r. 034 + r. 040 + r. 048+ r. 060 + r. 085+ r.	033	<b>61861,89</b>	<b>0,00</b>	<b>61861,89</b>	<b>75917,16</b>
B.I.	Zásoby súčet (r. 035 až 039)	034	<b>13038,93</b>	<b>0,00</b>	<b>13038,93</b>	<b>16519,07</b>
B.I.1.	Materiál (112 + 119) - (191)	035	13038,93	0,00	13038,93	16519,07
B.I.2.	Nedokončená výroba a polotovary (121 + 122) - (192 + 193)	036	0,00	0,00	0,00	0,00
B.I.3.	Výrobky (123) - (194)	037	0,00	0,00	0,00	0,00
B.I.4.	Zvieratá (124) - (195)	038	0,00	0,00	0,00	0,00
B.I.5.	Tovar (132 + 139) - (196)	039	0,00	0,00	0,00	0,00
B.II.	Zúčtovanie medzi subjektami verejnej správy súčet (r. 041 až	040	<b>0,00</b>	<b>0,00</b>	<b>0,00</b>	<b>0,00</b>
B.II.1.	Zúčtovanie odvodov príjmov rozpočtových organizácií do rozpo	041	0,00	0,00	0,00	0,00

B.II.2	Zúčtovanie transferov štátneho rozpočtu (353AÚ)	042	0,00	0,00	0,00	0,00
B.II.3	Zúčtovanie transferov rozpočtu obce a vyššieho územného celku	043	0,00	0,00	0,00	0,00
B.II.4	Zúčtovanie transferov zo štátneho rozpočtu v rámci konsolido	044	0,00	0,00	0,00	0,00
B.II.5	Ostatné zúčtovanie rozpočtu obce a vyššieho územného celku (	045	0,00	0,00	0,00	0,00
B.II.6	Zúčtovanie transferov zo štátneho rozpočtu iným subjektom (3	046	0,00	0,00	0,00	0,00
B.II.7	Zúčtovanie transferov medzi subjektami verejnej správy (359A	047	0,00	0,00	0,00	0,00
B.III.	Dlhodobé pohľadávky súčet (r. 049 až 059)	048	<b>0,00</b>	<b>0,00</b>	<b>0,00</b>	<b>0,00</b>
B.III. 1.	Odberatelia (311AÚ) - (391AÚ)	049	0,00	0,00	0,00	0,00
B.III. 2.	Zmenky na inkaso (312AÚ) - (391AÚ)	050	0,00	0,00	0,00	0,00
B.III. 3.	Pohľadávky za eskontované cenné papiere (313AÚ) - (391AÚ)	051	0,00	0,00	0,00	0,00
B.III. 4.	Ostatné pohľadávky (315AÚ) - (391AÚ)	052	0,00	0,00	0,00	0,00
B.III. 5.	Pohľadávky voči zamestnancom (335AÚ) - (391AÚ)	053	0,00	0,00	0,00	0,00
B.III. 6.	Pohľadávky voči združeniu (369AÚ) - (391AÚ)	054	0,00	0,00	0,00	0,00
B.III. 7.	Pohľadávky a záväzky z pevných termínových operácií (373AÚ)	055	0,00	0,00	0,00	0,00
B.III. 8.	Pohľadávky z nájmu (374AÚ) - (391AÚ)	056	0,00	0,00	0,00	0,00
B.III. 9.	Pohľadávky z vydaných dlhopisov (375AÚ) - (391AÚ)	057	0,00	0,00	0,00	0,00

B.III. 10.	Nakúpené opcie (376AÚ) - (391AÚ)	058	0,00	0,00	0,00	0,00
B.III. 11.	Iné pohľadávky (378AÚ) - (391AÚ)	059	0,00	0,00	0,00	0,00
B.IV.	Krátkodobé pohľadávky súčet (r. 061 až 084)	060	6693,47	0,00	6693,47	5576,39
B.IV. 1.	Odberatelia (311AÚ) - (391AÚ)	061	0,00	0,00	0,00	0,00
B.IV. 2.	Zmenky na inkaso (312AÚ) - (391AÚ)	062	0,00	0,00	0,00	0,00
B.IV. 3.	Pohľadávky za eskontované cenné papiere (313AÚ) - (391AÚ)	063	0,00	0,00	0,00	0,00
B.IV. 4.	Poskytnuté prevádzkové preddavky (314AÚ) - (391AÚ)	064	0,00	0,00	0,00	0,00
B.IV. 5.	Ostatné pohľadávky (315AÚ) - (391AÚ)	065	1670,64	0,00	1670,64	0,00
B.IV. 6.	Pohľadávky z nedaňových rozpočtových príjmov (316AÚ) - (391A	066	0,00	0,00	0,00	0,00
B.IV. 7.	Pohľadávky z daňových a colných rozpočtových príjmov (317AÚ)	067	0,00	0,00	0,00	0,00
B.IV. 8.	Pohl'.z nedaňových príjmov obcí a VUC a RO zriadených obcou a	068	5022,83	0,00	5022,83	5576,39
B.IV. 9.	Pohľadávky z daňových príjmov obcí a vyšších územných celkov	069	0,00	0,00	0,00	0,00
B.IV. 10.	Pohľadávky voči zamestnancom (335AÚ) - (391AÚ)	070	0,00	0,00	0,00	0,00
B.IV. 11.	Zúčtovanie s orgánmi sociálneho poistenia a zdravotného pois	071	0,00	0,00	0,00	0,00
B.IV. 12.	Daň z príjmov (341) - (391AÚ)	072	0,00	0,00	0,00	0,00
B.IV. 13.	Ostatné priame dane (342) - (391AÚ)	073	0,00	0,00	0,00	0,00

B.IV. 14.	Daň z pridanej hodnoty (343) - (391AÚ)	074	0,00	0,00	0,00	0,00
B.IV. 15.	Ostatné dane a poplatky (345) - (391AÚ)	075	0,00	0,00	0,00	0,00
B.IV. 16.	Pohľadávky voči združeniu (369AÚ) - (391AÚ)	076	0,00	0,00	0,00	0,00
B.IV. 17.	Pohľadávky a záväzky z pevných termínovaných operácií (373AÚ)	077	0,00	0,00	0,00	0,00
B.IV. 18.	Pohľadávky z nájmu (374AÚ) - (391AÚ)	078	0,00	0,00	0,00	0,00
B.IV. 19.	Pohľadávky z vydaných dlhopisov (375AÚ) - (391AÚ)	079	0,00	0,00	0,00	0,00
B.IV. 20.	Nakúpené opcie (376AÚ) - (391AÚ)	080	0,00	0,00	0,00	0,00
B.IV. 21.	Iné pohľadávky (378AÚ) - (391AÚ)	081	0,00	0,00	0,00	0,00
B.IV. 22.	Spojovací účet pri združení (396)	082	0,00	0,00	0,00	0,00
B.IV. 23.	Zúčtovanie s Európskymi spoločenstvami (371AÚ)- (391AÚ)	083	0,00	0,00	0,00	0,00
B.IV. 24.	Transfery a ostatné zúčtovanie so subjektami mimo verejnej s	084	0,00	0,00	0,00	0,00
B.V.	Finančné účty súčet (r. 086 až 097)	085	<b>42129,49</b>	<b>0,00</b>	<b>42129,49</b>	<b>53821,70</b>
B.V. 1.	Pokladnica (211)	086	0,00	0,00	0,00	0,00
B.V. 2.	Ceniny (213)	087	0,00	0,00	0,00	537,55
B.V. 3.	Bankové účty (221AÚ +/- 261)	088	41936,62	0,00	41936,62	53284,15
B.V. 4.	Účty v bankách s dobou viazanosti dlhšou ako jeden rok (221A)	089	0,00	0,00	0,00	0,00
B.V. 5.	Výdavkový rozpočtový účet (222)	090	0,00	0,00	0,00	0,00

B.V. 6.	Príjmový rozpočtový účet (223)	091	0,00	0,00	0,00	0,00
B.V. 7.	Majetkové cenné papiere na obchodovanie(251) - (291AÚ)	092	0,00	0,00	0,00	0,00
B.V. 8.	Dlhové cenné papiere na obchodovanie (253) - (291AÚ)	093	0,00	0,00	0,00	0,00
B.V. 9.	Dlhové cenné papiere so splatnosťou do jedného roka držané d	094	0,00	0,00	0,00	0,00
B.V. 10.	Ostatné realizovateľné cenné papiere (257) - (291AÚ)	095	0,00	0,00	0,00	0,00
B.V. 11.	Obstaranie krátkodobého finančného majetku (259) - (291AÚ)	096	0,00	0,00	0,00	0,00
B.V. 12.	Účty štátnej pokladnice (účtová skupina 28)	097	0,00	0,00	0,00	0,00
B.VI.	Poskytnuté návratné finančné výpomoci dlhodobé súčet (r. 099	098	0,00	0,00	0,00	0,00
B.VI. 1.	Poskytnuté návratné finančné výpomoci subjektom v rámci kons	099	0,00	0,00	0,00	0,00
B.VI. 2.	Poskytnuté návratné finančné výpomoci ostatným subjektom ver	100	0,00	0,00	0,00	0,00
B.VI. 3.	Poskytnuté návratné finančné výpomoci podnikateľským subjekt	101	0,00	0,00	0,00	0,00
B.VI. 4.	Poskytnuté návratné finančné výpomoci ostatným organizáciám	102	0,00	0,00	0,00	0,00
B.VI. 5.	Poskytnuté návratné finančné výpomoci fyzickým osobám (277AÚ	103	0,00	0,00	0,00	0,00
B.VII .	Poskytnuté návratné finančné výpomoci krátkodobé súčet (r. 1	104	0,00	0,00	0,00	0,00



B.VII .1.	Poskytnuté návratné finančné výpomoci subjektom v rámci kons	105	0,00	0,00	0,00	<b>0,00</b>
B.VII .2.	Poskytnuté návratné finančné výpomoci ostatným subjektom ver	106	0,00	0,00	0,00	0,00
B.VII .3.	Poskytnuté návratné finančné výpomoci podnikateľským subjekt	107	0,00	0,00	0,00	0,00
B.VII .4.	Poskytnuté návratné finančné výpomoci ostatným organizáciám	108	0,00	0,00	0,00	0,00
B.VII .5.	Poskytnuté návratné finančné výpomoci fyzickým osobám (277AÚ	109	0,00	0,00	0,00	0,00
C.	Časové rozlíšenie r. 111 až r. 113	110	<b>290,13</b>	<b>0,00</b>	<b>290,13</b>	<b>330,94</b>
C.1.	Náklady budúcich období (381)	111	290,13	0,00	290,13	330,94
C.2.	Komplexné náklady budúcich období (382)	112	0,00	0,00	0,00	0,00
C.3.	Príjmy budúcich období (385)	113	0,00	0,00	0,00	0,00
D.	Vzťahy k účtom klientov štátnej pokladnice (účtová skupina 2	114	<b>0,00</b>	<b>0,00</b>	<b>0,00</b>	<b>0,00</b>
#	<b>KONTROLNÉ ČÍSLO súčet (r. 001 až 114)</b>	888	<b>2 566707,63</b>	<b>1 338891,52</b>	<b>1 227816,11</b>	<b>1 289 62,42</b>



<b>Úč ROPO SFOV 1-01 - Pasíva 12 2022 070</b>	
OvZP	<b>070</b>
PASÍV A	
Typ organizácie RO	
Štruktúra	

Ozn.	STRANA PASÍV	Č.riadku	Bežné účtovné obdobie	Bezprostredne predchádzajúce účet.obdobie
#	<b>VLASTNÉ IMANIE A ZÁVÄZKY r. 116 + r. 126 + r. 180 + r. 183</b>	115	<b>307026,56</b>	<b>322 489,84</b>
A.	Vlastné imanie súčet r. 117 + r. 120 + r. 123	116	<b>2929,91</b>	<b>9 467,93</b>
A.I.	Oceňovacie rozdiely súčet (r. 118 + r. 119)	117	<b>0,00</b>	<b>0,00</b>
A.I.1.	Oceňovacie rozdiely z precenenia majetku a záväzkov (+/- 414)	118	0,00	0,00
A.I.2.	Oceňovacie rozdiely z kapitálových účasťín (+/- 415)	119	0,00	0,00
A.II.	Fondy súčet (r. 121 + r. 122)	120	<b>0,00</b>	<b>0,00</b>
A.II.1.	Zákonný rezervný fond (421)	121	0,00	0,00
A.II.2.	Ostatné fondy (427)	122	0,00	0,00
A.III.	Výsledok hospodárenia (+/-) súčet (r. 124 až 125)	123	<b>2929,91</b>	<b>9 467,93</b>
A.III.1.	Nevysporiadaný výsledok hospodárenia minulých rokov (+/- 428)	124	9467,93	11 458,55
A.III.2.	VH za účtovné obdobie (+/-) r. 001 - (r. 117 + r. 120 + r.124)	125	-6538,02	-1990,62
B.	Záväzky súčet r. 127 + r. 132 + r. 140 + r. 151 + r. 173	126	<b>276308,26</b>	<b>283 827,94</b>
B.I.	Rezervy súčet (r. 128 až 131)	127	<b>0,00</b>	<b>0,00</b>
B.I.1.	Rezervy zákonné dlhodobé (451AÚ)	128	0,00	0,00
B.I.2.	Ostatné rezervy (459AÚ)	129	0,00	0,00

B.I.3.	Rezervy zákonné krátkodobé (323AÚ, 451AÚ)	130	0,00	0,00
B.I.4.	Ostatné krátkodobé rezervy (323AÚ, 459AÚ)	131	0,00	0,00
B.II.	Zúčtovanie medzi subjektami verejnej správy (r. 133 až r. 13)	132	<b>229875,83</b>	<b>228 518,85</b>
B.II.1.	Zúčtovanie odvodov príjmov RO do rozpočtu zriaďovateľa (351A)	133	6693,47	5 576,39
B.II.2.	Zúčtovanie transferov štátneho rozpočtu (353AÚ)	134	0,00	0,00
B.II.3.	Zúčtovanie transferov rozpočtu obce a vyššieho územného celku	135	223182,36	222 942,46
B.II.4.	Zúčtovanie transferov zo štátneho rozpočtu v rámci konsolidovanej účtovnej závierky	136	0,00	0,00
B.II.5.	Ostatné zúčtovanie rozpočtu obce a vyššieho územného celku	137	0,00	0,00
B.II.6.	Zúčtovanie transferov zo štátneho rozpočtu iným subjektom	138	0,00	0,00
B.II.7.	Zúčtovanie transferov medzi subjektami verejnej správy (359A)	139	0,00	0,00
B.III.	Dlhodobé záväzky súčet (r. 141 až 150)	140	<b>453,59</b>	<b>843,44</b>
B.III.1.	Ostatné dlhodobé záväzky (479)	141	0,00	0,00
B.III.2.	Dlhodobé prijaté preddavky (475AÚ)	142	0,00	0,00
B.III.3.	Dlhodobé zmenky na úhradu (478AÚ)	143	0,00	0,00
B.III.4.	Záväzky zo sociálneho fondu (472)	144	453,59	843,44
B.III.5.	Záväzky z nájmu (474AÚ)	145	0,00	0,00
B.III.6.	Dlhodobé nevyfakturované dodávky (476AÚ)	146	0,00	0,00
B.III.7.	Pohľadávky a záväzky z pevných termínových operácií (373AÚ)	147	0,00	0,00
B.III.8.	Predané opcie (377AÚ)	148	0,00	0,00
B.III.9.	Iné záväzky (379AÚ)	149	0,00	0,00
B.III.10.	Vydané dlhopisy dlhodobé (473AÚ) - (255AÚ)	150	0,00	0,00
B.IV.	Krátkodobé záväzky súčet (r. 152 až 172)	151	<b>45978,84</b>	<b>54 465,65</b>
B.IV.1.	Dodávateľia (321)	152	4302,94	2 024,94

B.IV.2.	Zmenky na úhradu (322, 478AÚ)	153	0,00	0,00
B.IV.3.	Prijaté preddavky (324, 475AÚ)	154	0,00	0,00
B.IV.4.	Ostatné záväzky (325, 479AÚ)	155	0,00	0,00
B.IV.5.	Nevyfakturované dodávky (326, 476AÚ)	156	0,00	0,00
B.IV.6.	Záväzky z nájmu (474AÚ)	157	0,00	0,00
B.IV.7.	Pohľadávky a záväzky z pevných termínových operácií (373AÚ)	158	0,00	0,00
B.IV.8.	Predané opcie (377AÚ)	159	0,00	0,00
B.IV.9.	Iné záväzky (379AÚ)	160	915,24	858,09
B.IV.10.	Záväzky z upísaných nesplatených cenných papierov a vkladov	161	0,00	0,00
B.IV.11.	Záväzky voči združeniu (368)	162	0,00	0,00
B.IV.12.	Zamestnanci (331)	163	22094,94	27 713,48
B.IV.13.	Ostatné záväzky voči zamestnancom (333)	164	0,00	0,00
B.IV.14.	Zúčtovanie s orgánmi sociálneho poistenia a zdravotného poistenia	165	13721,71	17 474,72
B.IV.15.	Daň z príjmov (341)	166	0,00	0,00
B.IV.16.	Ostatné priame dane (342)	167	2333,42	3 783,83
B.IV.17.	Daň z pridanej hodnoty (343)	168	0,00	0,00
B.IV.18.	Ostatné dane a poplatky (345)	169	0,00	0,00
B.IV.19.	Spojovací účet pri združení(396AÚ)	170	0,00	0,00
B.IV.20.	Zúčtovanie s Európskymi spoločnosťami (371AÚ)	171	0,00	0,00
B.IV.21.	Transfery a ostatné zúčtovanie so subjektami mimo verejnej s	172	2610,59	2 610,59
B.V.	Bankové úvery a výpomoci súčet (r. 174 až 179)	173	<b>0,00</b>	<b>0,00</b>
B.V.1.	Bankové úvery dlhodobé (461AÚ )	174	0,00	0,00
B.V.2.	Bežné bankové úvery (461AÚ 221 AÚ 231, 232)	175	0,00	0,00

B.V.3.	Vydané dlhopisy krátkodobé (473AÚ, 241 ) - (255AÚ)	176	0,00	0,00
B.V.4.	Ostatné krátkodobé finančné výpomoci (249)	177	0,00	0,00
B.V.5.	Prijaté návratné finančné výpomoci od subjektov verejnej správy	178	0,00	0,00
B.V.6.	Prijaté návratné finančné výpomoci od subjektov verejnej správy	179	0,00	0,00
C.	Časové rozlíšenie r. 181 + r. 182	180	<b>27788,39</b>	<b>29 193,97</b>
C.1.	Výdavky budúcich období (383)	181	0,00	0,00
C.2.	Výnosy budúcich období (384)	182	27788,39	29 193,97
D.	Vzťahy k účtom klientov štátnej pokladnice (účtová skupina 2	183	<b>0,00</b>	<b>0,00</b>
#	KONTROLNÉ ČÍSLO súčet (r. 115 až 183)	999	1 213 393,89	1 264 746,63

#### 6.4.4 VÝKAZ ZISKOV A STRÁT K 31. 12. 2022

Vo výkaze sú vykazované náklady a výnosy bežného účtovného obdobia roku 2022 a bezprostredne predchádzajúceho obdobia roku 2021

Výkaz ziskov a strát:

Úč ROPO SFOV 2-01 - Nákl. 12 2022 070						
ID Riadku výkazu						
OvZ		070				
P						
Typ organizácie		RO				
Stĺpce						
Č.úctu/ sk	Náklady	Č.riadku	Bežné	účtovné	obdobie	Bezprostredne predchádzajúce účtovné obdobie
			Hlavná činnosť	Podnikateľská činnosť	Spolu	
50	Spotrebované nákupy (r.2 až 5)	001	<b>145287,42</b>	<b>0,00</b>	<b>145287,42</b>	<b>87920,78</b>

501	Spotreba materiálu	002	74748,69	0,00	74748,69	57239,56
502	Spotreba energie	003	70538,73	0,00	70538,73	30681,22
503	Spotreba ostatných neskladovateľných dodávok	004	0,00	0,00	0,00	0,00
504	Predaný tovar	005	0,00	0,00	0,00	0,00
51	Služby (r.7 až 10)	006	<b>48001,51</b>	<b>0,00</b>	<b>48001,51</b>	<b>47326,36</b>
511	Opravy a udržiavanie	007	27103,09	0,00	27103,09	32277,58
512	Cestovné	008	128,40	0,00	128,40	38,70
513	Náklady na reprezentáciu	009	0,00	0,00	0,00	0,00
518	Ostatné služby	010	20770,02	0,00	20770,02	15010,08
52	Osobné náklady (r.12 až 16)	011	<b>557882,41</b>	<b>0,00</b>	<b>557882,41</b>	<b>523437,18</b>
521	Mzdové náklady	012	394281,60	0,00	394281,60	375248,27
524	Zákonné sociálne poistenie	013	134394,13	0,00	134394,13	127362,23
525	Ostatné sociálne poistenie	014	5100,78	0,00	5100,78	5609,73
527	Zákonné sociálne náklady	015	23191,40	0,00	23191,40	15216,95
528	Ostatné sociálne náklady	016	914,50	0,00	914,50	0,00
53	Dane a poplatky (r.18 až 20)	017	<b>8,71</b>	<b>0,00</b>	<b>8,71</b>	<b>8,71</b>
531	Daň z motorových vozidiel	018	0,00	0,00	0,00	0,00
532	Daň z nehnuteľnosti	019	8,71	0,00	8,71	8,71
538	Ostatné dane a poplatky	020	0,00	0,00	0,00	0,00
54	Ostatné náklady na prevádzkovú činnosť (r.22 až 28)	021	<b>15,00</b>	<b>0,00</b>	<b>15,00</b>	<b>20,73</b>
541	Zostatková cena predaného DNHM a DHM	022	0,00	0,00	0,00	0,00
542	Predaný materiál	023	0,00	0,00	0,00	0,00
544	Zmluvné pokuty, penále a úroky z omeškania	024	0,00	0,00	0,00	0,00

545	Ostatné pokuty, penále a úroky z omeškania	025	15,00	0,00	15,00	20,73
546	Odpis pohľadávky	026	0,00	0,00	0,00	0,00
548	Ostatné náklady na prevádzkovú činnosť	027	0,00	0,00	0,00	0,00
549	Manká a škody	028	0,00	0,00	0,00	0,00
55	Odpisy,rezervy a opr.pol.z prev.a fin.č.a zúčt.čas.rozl.(30+	029	<b>13196,00</b>	<b>0,00</b>	<b>13196,00</b>	<b>12858,00</b>
551	Odpisy DINM a DIHM	030	13196,00	0,00	13196,00	12858,00
#	Rezervy a opravné položky z prev.č.(r.32 až 35)	031	<b>0,00</b>	<b>0,00</b>	<b>0,00</b>	<b>0,00</b>
552	Tvorba zákonných rezerv z prev.č.	032	0,00	0,00	0,00	0,00
553	Tvorba ostatných rezerv z prev.činnosti	033	0,00	0,00	0,00	0,00
557	Tvorba zákonných opravných pol.z prev.č.	034	0,00	0,00	0,00	0,00
558	Tvorba ostatných opravných pol.z prev.č.	035	0,00	0,00	0,00	0,00
#	Rezervy a opravné položky z finančnej činnosti (r.37+ 38)	036	<b>0,00</b>	<b>0,00</b>	<b>0,00</b>	<b>0,00</b>
554	Tvorba rezerv z finančnej činnosti	037	0,00	0,00	0,00	0,00
559	Tvorba opravných položiek z finančnej činnosti	038	0,00	0,00	0,00	0,00
555	Zúčtovanie komplexných nákladov budúcich období	039	0,00	0,00	0,00	0,00
56	Finančné náklady (r.41 až 48)	040	<b>298,27</b>	<b>0,00</b>	<b>298,27</b>	<b>94,70</b>
561	Predané cenné papiere a podiely	041	0,00	0,00	0,00	0,00
562	Úroky	042	0,00	0,00	0,00	0,00
563	Kurzové straty	043	0,00	0,00	0,00	0,00
564	Náklady na precenenie cenných papierov	044	0,00	0,00	0,00	0,00

566	Náklady na krátkodobý finančný majetok	045	0,00	0,00	0,00	0,00
567	Náklady na derivátové operácie	046	0,00	0,00	0,00	0,00
568	Ostatné finančné náklady	047	298,27	0,00	298,27	94,70
569	Manká a škody na finančnom majetku	048	0,00	0,00	0,00	0,00
57	Mimoriadne náklady (r.50 až 53)	049	<b>0,00</b>	<b>0,00</b>	<b>0,00</b>	<b>0,00</b>
572	Škody	050	0,00	0,00	0,00	0,00
574	Tvorba rezerv	051	0,00	0,00	0,00	0,00
578	Ostatné mimoriadne náklady	052	0,00	0,00	0,00	0,00
579	Tvorba opravných položiek	053	0,00	0,00	0,00	0,00
58	Náklady na transf. a nákl.z odvodu príj.(r.55 až 63)	054	<b>65299,89</b>	<b>0,00</b>	<b>65299,89</b>	<b>50585,01</b>
581	Nákl.na transf.zo ŠR do št.RO a PO	055	0,00	0,00	0,00	0,00
582	Nákl.na transf.zo ŠR ost.subj.VS	056	0,00	0,00	0,00	0,00
583	Nákl.na transf.zo ŠR subj. mimo VS	057	0,00	0,00	0,00	0,00
584	Nákl.na transf.rozp.obce/VÚC do RO a PO zriad.obcou/VÚC	058	0,00	0,00	0,00	0,00
585	Nákl.na transf.z rozp.obce/VÚC ostatným subj.VS	059	0,00	0,00	0,00	0,00
586	Nákl.na transf.z rozp.obce/VÚC subj.mimo VS	060	0,00	0,00	0,00	0,00
587	Náklady na ostatné transfery	061	0,00	0,00	0,00	0,00
588	Náklady z odvodu príjmov	062	58606,42	0,00	58606,42	45008,62
589	Náklady z budúceho odvodu príjmov	063	6693,47	0,00	6693,47	5576,39

#	Účt.sk.50-58 celkom (r.1+6+11+17+21+29+40+49+54)	064	<b>829989,21</b>	<b>0,00</b>	<b>829989,21</b>	<b>0,00</b>
#	Kontrolné číslo súčet (r.1 až 64)	994	2 489 967,63	0,00	2 489 967,63	2 166 754,41

### Úč ROPO SFOV 2-01 - Výnosy 12 2022 070

Č.úctu/sk	Výnosy, daň z príjmov a výsledok hospodárenia	Č.riadku	Bežn	úctovné	obdobie	Bezprostredne predchádzajúce úctovné obdobie
			Hlavná činnosť	Podnikateľská činnosť	Spolu	
60	Tržby za vlastné výkony a tovar (r.66 až 68)	065	<b>63081,78</b>	<b>0,00</b>	<b>63081,78</b>	<b>50051,36</b>
601	Tržby za vlastné výrobky	066	0,00	0,00	0,00	0,00
602	Tržby z predaja služieb	067	63081,78	0,00	63081,78	50051,36
604	Tržby za tovar	068	0,00	0,00	0,00	0,00
61	Zmena stavu vnútroorganizačných zásob (r.70 až 73)	069	<b>0,00</b>	<b>0,00</b>	<b>0,00</b>	<b>0,00</b>
611	Zmena stavu nedokončenej výroby	070	0,00	0,00	0,00	0,00
612	Zmena stavu polotovarov	071	0,00	0,00	0,00	0,00
613	Zmena stavu výrobkov	072	0,00	0,00	0,00	0,00
614	Zmena stavu zvierat	073	0,00	0,00	0,00	0,00
62	Aktivácia (r.75 až 78)	074	<b>0,00</b>	<b>0,00</b>	<b>0,00</b>	<b>0,00</b>



621	Aktivácia materiálu a tovaru	075	0,00	0,00	0,00	0,00
622	Aktivácia vnútroorganizačných služieb	076	0,00	0,00	0,00	0,00
623	Aktivácia dlhodobého nehmotného majetku	077	0,00	0,00	0,00	0,00
624	Aktivácia dlhodobého hmotného majetku	078	0,00	0,00	0,00	0,00
63	Daňové a colné výnosy a výnosy z poplatkov (r.80 až 82)	079	<b>0,00</b>	<b>0,00</b>	<b>0,00</b>	<b>0,00</b>
631	Daňové a colné výnosy štátu	080	0,00	0,00	0,00	0,00
632	Daňové výnosy samosprávy	081	0,00	0,00	0,00	0,00
633	Výnosy z poplatkov	082	0,00	0,00	0,00	0,00
64	Ostatné výnosy z prevádzkovej činnosti (r.84 až 89)	083	<b>276,48</b>	<b>0,00</b>	<b>276,48</b>	<b>467,20</b>
641	Tržby z predaja DINM a DIHM	084	0,00	0,00	0,00	0,00
642	Tržby z predaja materiálu	085	0,00	0,00	0,00	0,00
644	Zmluvné pokuty, penále a úroky z omeškania	086	0,00	0,00	0,00	0,00
645	Ostatné pokuty, penále a úroky z omeškania	087	0,00	0,00	0,00	0,00
646	Výnosy z odpísaných pohľadávok	088	0,00	0,00	0,00	0,00
648	Ostatné výnosy z prevádzkovej činnosti	089	276,48	0,00	276,48	467,20
65	Zúčt.rezerv a opr.pol.z prev.a fin.č.a zúčt.čas.rozl.(r.91+9	090	<b>0,00</b>	<b>0,00</b>	<b>0,00</b>	<b>0,00</b>
#	Zúčt.rezerv a opr.pol.z prev.č.(r.92 až 95)	091	<b>0,00</b>	<b>0,00</b>	<b>0,00</b>	<b>0,00</b>
652	Zúčt.zákonných rezerv z prev.č.	092	0,00	0,00	0,00	0,00
653	Zúčt.ostatných rezerv z prev.č.	093	0,00	0,00	0,00	0,00

657	Zúčt.zákonných opr.pol.z prev.č.	094	0,00	0,00	0,00	0,00
658	Zúčt.ost.opr.pol.z prev.č.	095	0,00	0,00	0,00	0,00
#	Zúčt.rezerv a opr.pol.z fin.č.(r.97 + 98)	096	<b>0,00</b>	<b>0,00</b>	<b>0,00</b>	17,99
654	Zúčt. rezerv z fin.č.	097	0,00	0,00	0,00	<b>0,00</b>
659	Zúčt.opr.pol.z fin.č.	098	0,00	0,00	0,00	0,00
655	Zúčt.komplexných nákl.budúcich období	099	0,00	0,00	0,00	0,00
66	Finančné výnosy (r.101 až 108)	100	<b>0,00</b>	<b>0,00</b>	<b>0,00</b>	17,99
661	Tržby z predaja cenných papierov a podielov	101	0,00	0,00	0,00	
662	Úroky	102	0,00	0,00	0,00	6,06
663	Kurzové zisky	103	0,00	0,00	0,00	0,00
664	Výnosy z precenenia cenných papierov	104	0,00	0,00	0,00	0,00
665	Výnosy z dlhodobého finančného majetku	105	0,00	0,00	0,00	0,00
666	Výnosy z krátkodobého finančného majetku	106	0,00	0,00	0,00	0,00
667	Výnosy z derivátových operácií	107	0,00	0,00	0,00	0,00
668	Ostatné finančné výnosy	108	0,00	0,00	0,00	11,93
67	Mimoriadne výnosy (r.110 až 113)	109	<b>0,00</b>	<b>0,00</b>	<b>0,00</b>	0,00
672	Náhrady škôd	110	0,00	0,00	0,00	<b>0,00</b>
674	Zúčtovanie rezerv	111	0,00	0,00	0,00	0,00
678	Ostatné mimoriadne výnosy	112	0,00	0,00	0,00	0,00
679	Zúčtovanie opravných položiek	113	0,00	0,00	0,00	0,00
68	Výnosy z transf.a rozp.príj.v št.ROaPO(r.115 až 123)	114	<b>0,00</b>	<b>0,00</b>	<b>0,00</b>	0,00
681	Výnosy z bež.transf.zo ŠR	115	0,00	0,00	0,00	<b>0,00</b>
682	Výnosy z kap.transf.zo ŠR	116	0,00	0,00	0,00	0,00
683	Výnosy z bež.transf.od ost.subj.VS	117	0,00	0,00	0,00	0,00

684	Výnosy z kap.transf.od ost.subj.VS	118	0,00	0,00	0,00	0,00
685	Výnosy z bež.transf.od ES	119	0,00	0,00	0,00	0,00
686	Výnosy z kap.transf.od ES	120	0,00	0,00	0,00	0,00
687	Výnosy z bež.transf.od ost.subj.mimo VS	121	0,00	0,00	0,00	0,00
688	Výnosy z kap.transf.od ost.subj.mimo VS	122	0,00	0,00	0,00	0,00
689	Výnosy z odvodu rozpočtových príjmov	123	0,00	0,00	0,00	0,00
69	Výnosy z tr.a rozp.príj.v obc.,VÚC a v ROaPO zr.obcou/VÚC(r.	124	<b>760092,93</b>	<b>0,00</b>	<b>760092,93</b>	<b>669725,30</b>
691	Výnosy z bež.tr.z rozp.obce/VÚC v ROaPO zr.obcou/VÚC	125	717186,93	0,00	717186,93	605507,95
692	Výnosy z kap.tr.z rozp.obce/VÚC v ROaPO zr.obcou/VÚC	126	11588,90	0,00	11588,90	11206,20
693	Výnosy samospr.z bež.tr.zo ŠR a od iných subj.VS	127	29710,00	0,00	29710,00	51359,35
694	Výnosy samospr.z kap.tr.zo ŠR a od iných subj.VS	128	1207,10	0,00	1207,10	1251,80
695	Výnosy samospr.z bež.tr.od ES	129	0,00	0,00	0,00	0,00
696	Výnosy samospr.z kap.tr.od ES	130	0,00	0,00	0,00	0,00
697	Výnosy samospr.z bež.tr.od ost.subj.mimo VS	131	0,00	0,00	0,00	0,00
698	Výnosy samospr.z kap.tr.od ost.subj.mimo VS	132	400,00	0,00	400,00	400,00
699	Výnosy samospr.z odvodu rozpočtových príjmov	133	0,00	0,00	0,00	0,00
#	Účt. tr.6 celkom (r.65+69+74+79+83+90+100+109+114+124)	134	<b>823451,19</b>	<b>0,00</b>	<b>823451,19</b>	<b>720261,85</b>
#	Výsledok hospodárenia pred zdanením (r.134 - r.64) (+/-)	135	<b>-6538,02</b>	<b>0,00</b>	<b>-6538,02</b>	<b>-1989,62</b>
591	Splatná daň z príjmov	136	0,00	0,00	0,00	1,00

595	Dodatočne platená daň z príjmov	137	0,00	0,00	0,00	0,00
#	Výsledok hosp.po zdanení r. 135 -(r.136,137) (+/-)	138	<b>-6538,02</b>	<b>0,00</b>	<b>-6538,02</b>	<b>-1990,62</b>
#	Kontrolné číslo súčet (r.65 až 138)	995	2 483429,61	0,00	2 483 429,61	2 164 766,79

#### **6.4.4 DOPLŇUJÚCE INFORMÁCIE K ÚČTOVNEJ ZÁVIERKE**

Účtovná závierka ANIMA – DSS za rok 2022 nebola overená auditorom.

Účtovníctvo je spracovávané programom WINIBEU – integrovaný balík ekonomických úloh pod systémom Windows. Z WinIBEU sú VUCnetom prenášané dáta (t. j. účtovné závierky) do Zberného portálu KSK. Zberný portál zabezpečuje zber definovaných dát z organizácii v zriaďovateľskej pôsobnosti KSK. Definované dáta – účtovné závierky sa v KSK konsolidujú, prechádzajú automatickou, účtovnou a rozpočtovou kontrolou. Prekontrolované účtovné závierky slúžia pre tvorbu CSV výkazov pre informačný systém Štátnej pokladnice.

## 7. SPONZORING

**Zostatok na účte darov a grantov k 01.01.2021 predstavoval čiastku: 2 610,59 €**

z toho:

1. Slovenská katolícka jednota humanitárna pomoc – USA – vylepšenie podmienok a udržiavanie prevádzky :	133,64 €
2. Tepláreň Košice podpora činnosti ZNB Baškovce:	39,37 €
3. Farnosť Bežovce podpora činnosti ZNB Baškovce:	156,00 €
4. Farnosť Bunkovce podpora činnosti ZNB Baškovce:	84,70 €
5. Nafta a. s. Bratislava na prevádzku DSS:	360,00 €
6. Zamestnanci spoloč. Nafta a. s. darčeky pre deti:	209,80 €
7. Ladislav Buchlák Michalovce spríjemnenie pobytu príj. soc. služby:	36,10 €
8. Obec Čečehov športové podujatie:	200,00 €
9. GEO Slovakia spríjemnenie pobytu klientov:	250,00 €
10. ORT Humenné s. r. o. spríjemnenie pobytu klientov:	500,00 €
11. Gabriel Zahorčák spríjemnenie pobytu klientov:	500,00 €
12. 4.C trieda Gymnázia P. Horova Spoločenská akcia pre klientov:	200,00 €

**Zostatok k 31.12.2021 2 610,59 €**

z toho: ANIMA – DSS 2 330,52 €

Útulok Baškovce 280,07 €

Finančné prostriedky boli účelovo viazané k zmluvám o poskytnutí daru.

## 8. STRAVOVANIE

### Stravovací úsek zabezpečuje:

- stravovanie pre prijímateľov a zamestnancov ANIMA – DSS a jej organizačných súčastí,
- verejné obstarávanie potravín ANIMA - DSS,
- zabezpečuje stravovanie pre cudzích stravníkov.

### Prehľad odobratých porcií za rok 2022:

Stredisko	Raňajky	Desiata	Obed	Olovrant	Večera
ANIMA – DSS	1 065	4 471	5 447	2 537	1 080
Cudzí stravníci	0	0	428	0	0
Zamestnanci	0	0	3 175	0	0
Detský letný tábor	0	0	195	0	0
<b>Spolu</b>	1 065	4 471	9 245	2 537	1 080

Počet všetkých odobratých porcií za rok 2022 je **18 398**

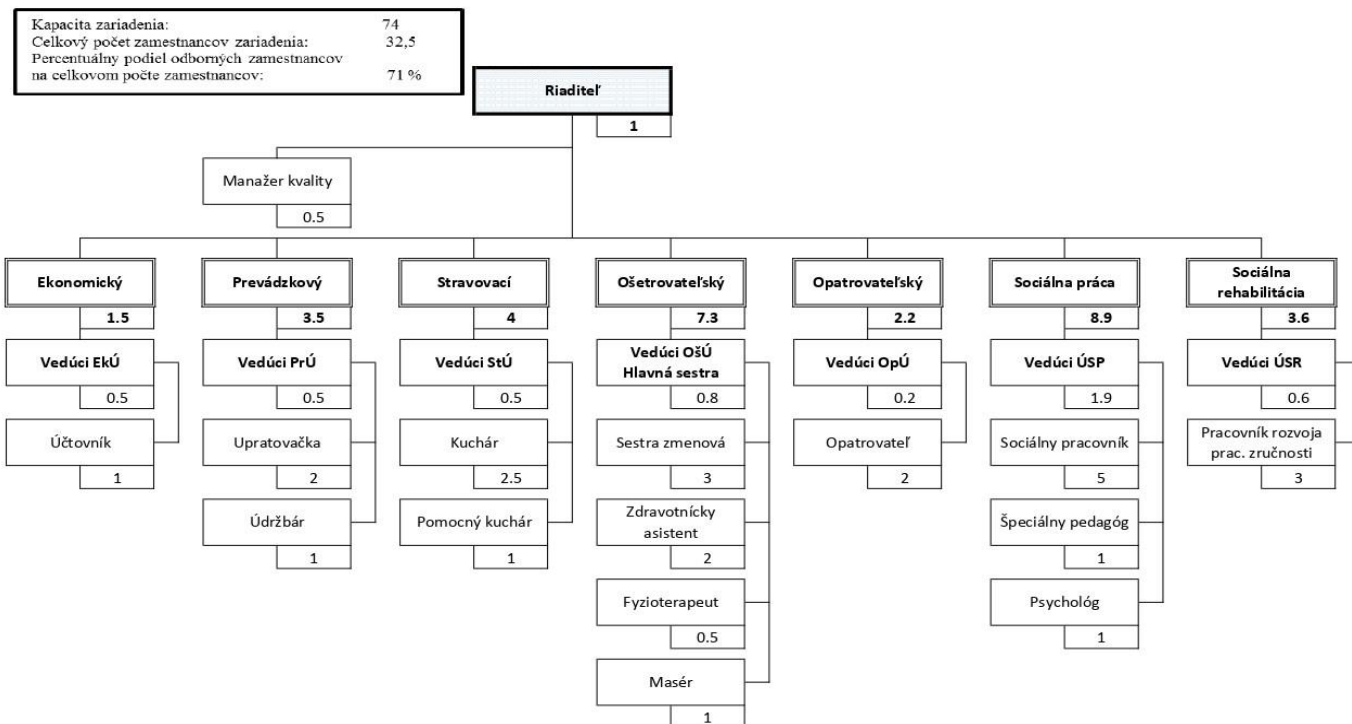
### Počet odobratých porcií za jednotlivé roky:

Kalendárny rok	Počet porcií
2021	16 392
2020	20 470
2019	40 490
2018	61 221
2017	59 790
2016	55 866
2015	47 684

## 9. ORGANIZAČNÁ ŠTRUKTÚRA, PERSONALISTIKA

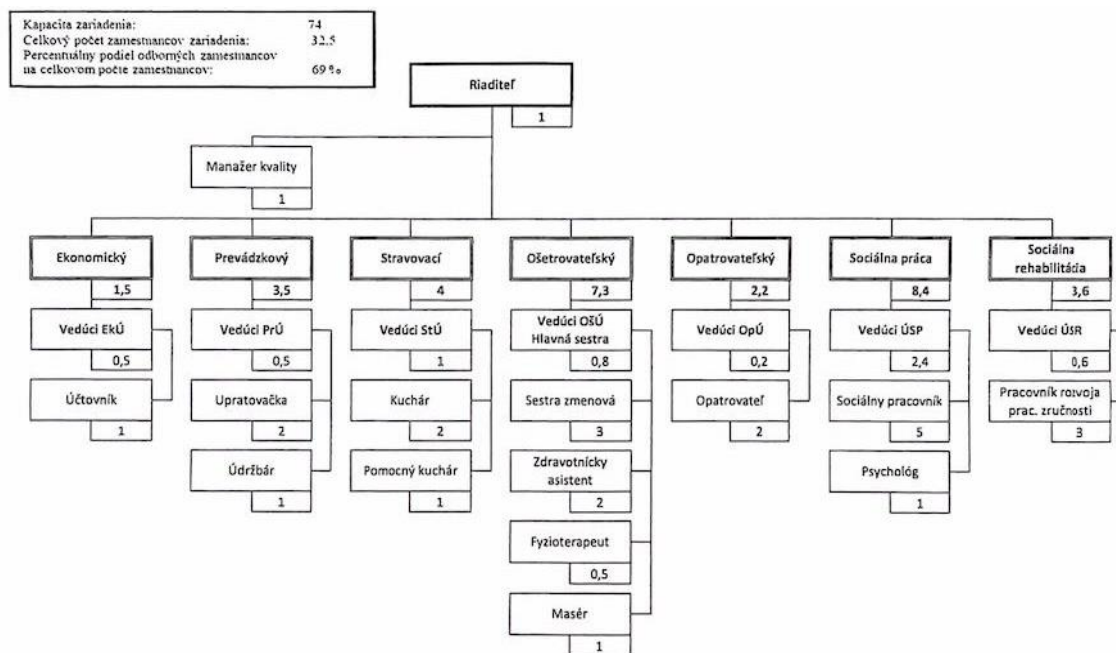
Organizačná štruktúra :

Platná od 01.01.2022



Organizačná štruktúra :

Platná od 01.05.2022



### Zmeny k 1. 1. 2022:

- Zrušenie pracovnej pozície Personalista (1)
- Zrušenie pracovnej pozície Skladový hospodár (1)
- Vytvorenie pracovnej pozície Účtovník (1)
- Navýšenie počtu pracovných miest na pracovnej pozícii Opatrovateľ o 1 s celkovým počtom (2)



### **Zmeny k 1. 5. 2022:**

- Zrušenie pracovnej pozície manažér kvality (0,5) a vedúci SVI (0,5)
- Vytvorenie pracovnej pozície manažér kvality (1)
- Zrušenie pracovnej pozície kuchár (0,5) a vedúci stravovacieho úseku (0,5)
- Vytvorenie pracovnej pozície vedúci stravovacieho úseku (1) s pracovnou náplňou kuchára
- Zrušenie pracovnej pozície špeciálny pedagóg SVI (1)
- Vytvorenie pracovnej pozície vedúci SVI (1) s pracovnou náplňou špeciálneho pedagóga

**Celkový počet zamestnancov: 32,5** ( z toho 2 pracovné pozície neobsadené)

**Vzdelanie:** VŠ 2. stupeň – 8 zamestnancov  
VŠ 1. stupeň – 6 zamestnancov  
ZŠ – 1 zamestnanec  
SŠ bez maturity – 3 zamestnanci  
SŠ s maturitou – 13 zamestnancov

**Dohody počas roka 2022:** Do VP – 1  
Do PČ – 5

**Počet podaných žiadostí o zamestnanie:** 36 (prevažne mailom)  
**Uzavreté PP:** 3 zamestnanci  
**Uzavreté PP na zastupovanie počas PN:** 1 zamestnanec  
**Ukončené PP:** 5 zamestnancov

**Celkový objem vyplatených miezd:** 374 059,17 eur

## 10. CIELE A AKTIVITY ZARIADENIA PRE ROK 2022

ANIMA – DSS má snahu neustále skvalitňovať svoje služby a výkon odborných činností vo všetkých organizačných zložkách. Tak ako v roku 2021 aj v roku 2022 sme sa zameriavali najmä na nasledovné ciele:

Aktivita	Plnenie aktivity/popis/výstupy/indikátory
Napĺňovať štandardy kvality poskytovaných sociálnych služieb v zmysle zákona 448/2008 Z. z. o sociálnych službách.	<p><b>Popis aktivity:</b></p> <p>Navrhovať, implementovať a validovať odborné postupy a metódy. Znalosť ustanovení zákona č. 448/2008 Z. z. zamestnancami.</p> <p>Realizovať pravidelné školenia zamestnancov.</p> <p><b>Výstupy:</b></p> <ul style="list-style-type: none"> <li>- Implementované nové odporné postupy (štandardy, smernice..).</li> <li>- Záznamy z kontrolnej činnosti.</li> <li>- Záznamy z porád.</li> <li>- Počet absolvovaných vzdelávaní.</li> </ul>
Neustále zvyšovanie vzdelanostnej úrovne a adaptability zamestnancov.	<p><b>Popis aktivity:</b></p> <p>Podporovať externé vzdelávanie zamestnancov účasťou na vzdelávacích programoch s tematikou v príslušnom odbore.</p> <p>Spracovávať plán vzdelávania zamestnancov.</p> <p>Zisťovanie spokojnosti zamestnancov s dôrazom na úroveň komunikácie, riadenia, informovanosti, motivácie.</p> <p><b>Výstupy:</b></p> <ul style="list-style-type: none"> <li>- Adaptačný program novoprijatých zamestnancov.</li> <li>- Plán vzdelávania zamestnancov; Počet absolvovaných vzdelávaní.</li> </ul>
Využívanie modulu IS Cygnus.	<p><b>Popis aktivity:</b></p> <p>Rozšírenie používania modulu pre všetkých zamestnancov, denné záznamy o úkonoch ošetrovateľských a opatrovateľských, zaznamenávanie dochádzky prijímateľov, odobratej stravy a služieb, výpočet a záznamy úhrad za sociálnu službu. Rozšírenie vedenia evidencie zdravotných záznamov a sociálneho spisu prijímateľov. Výstupov zo systému používať pre potreby prezentácie zariadenia a zjednodušenia spracovania štatistických údajov DSS.</p> <p><b>Výstupy:</b></p> <ul style="list-style-type: none"> <li>- Kontrola vedenia záznamov vedúcim zamestnancom 1 x štvrt'ročne.</li> </ul>
Vytvárať dlhodobé, pozitívne väzby s prijímateľmi sociálnych služieb, ich príbuznými a širokou verejnosťou (miestna, regionálna úroveň). Zvýšenie integrácie prijímateľov sociálnych služieb do spoločenského života.	<p><b>Popis aktivity:</b></p> <p>Zabezpečenie sociálnych kontaktov formou realizácie spoločenských, dobrovoľníckych podujatí, rodičovských stretnutí.</p> <p><b>Výstupy:</b></p> <ul style="list-style-type: none"> <li>- Záznamy z komunitných stretnutí, dobrovoľníckych aktivít, fotky.</li> </ul>
Podporovať prácu kľúčových pracovníkov pri riešení potrieb prijímateľov sociálnych služieb.	<p><b>Popis aktivity:</b></p> <p>Zaškolenie nových zamestnancov ako kľúčových pracovníkov.</p>

	<p><b><u>Výstupy:</u></b></p> <ul style="list-style-type: none"> <li>- Počet realizovaných školení.</li> </ul>
<p>Pokračovať v poskytovaní nadštandardných činností a udržiavať ich využitie (fyzioterapia, masáže, strava).</p>	<p>Nadštandardné činnosti sú poskytované verejnosti a prijímateľom.</p> <p><b><u>Výstupy:</u></b></p> <ul style="list-style-type: none"> <li>- Počet poskytnutých služieb (ročná štatistika).</li> </ul>
<p>Poskytovať informácie, vzdelávacie aktivity a poradenstvo rodinným príslušníkom prijímateľov sociálnych služieb.</p>	<p><b><u>Popis aktivity:</u></b></p> <ul style="list-style-type: none"> <li>- Uskutočňovať individuálne konzultácie s rodinou.</li> <li>- Možnosť využitia poradenstva/odbornej konzultácie s interným psychológom z oblasti výchovy, vzdelávania, psychomotorického vývoja dieťaťa a jeho správania.</li> <li>- Uskutočňovať svojpomocné rodičovské skupiny (workshopy, besedy, diskusie, prednášky).</li> </ul> <p><b><u>Výstupy:</u></b></p> <ul style="list-style-type: none"> <li>- Počet zrealizovaných individuálnych a skupinových konzultácií (svojpomocné rodičovské stretnutia) s rodinnými príslušníkmi prijímateľa.</li> <li>- Záznamy z individuálnych a skupinových konzultácií.</li> </ul>
<p>Určenie postupov a pravidiel prevencie krízových situácií.</p>	<p><b><u>Popis aktivity:</u></b></p> <p>Vedieť správne používať metódy a nástroje diagnostik, testov a nástrojov meraní a analýz príčin a dopadov rizík vo vzťahu ku prijímateľovi sociálnej služby.</p> <p>Vedieť reagovať na identifikované riziko vypracovaním a realizáciou preventívnych a nápravných opatrení na zabezpečenie bezpečnosti a ochrany zdravia prijímateľov a personálu.</p> <p><b><u>Výstupy:</u></b></p> <ul style="list-style-type: none"> <li>- Spracovaný dokumentačný systém, ktorý umožňuje efektívne riadiť riziká.</li> <li>- Zaškolení zamestnanci v oblasti riadenia rizík v sociálnych službách.</li> <li>- Aplikácia metód a nástrojov diagnostik, testov a nástrojov meraní a analýz príčin a dopadov rizík vo vzťahu ku prijímateľovi.</li> </ul>
<p>Zabezpečenie vyššej miery informačnej bezpečnosti a ochrany údajov.</p>	<p><b><u>Popis aktivity:</u></b></p> <p>Pravidelné kontrolovanie, monitorovanie a plnenie procesu informačnej bezpečnosti.</p> <p>Absolvovať školenia, ktoré dôsledne informujú o zmenách a povinnostiach ochrany osobných údajov a bezpečnosti.</p> <p><b><u>Výstupy:</u></b></p> <ul style="list-style-type: none"> <li>- Absolvované školenie u všetkých zamestnancov ANIMA – DSS v oblasti ochrany osobných údajov, Realizátor školenia: zodpovedná osoba pre spracúvanie osobných údajov v zariadení, Peter Mlynár.</li> </ul>
<p>Zabezpečiť prístup k pravidelným službám a poradenstvu v prirodzenom prostredí prijímateľa sociálnej služby.</p>	<p><b><u>Popis aktivity:</u></b></p> <p>Vykonávať návštevy prijímateľov sociálnych služieb v ich prirodzenom prostredí (SVI). Preferovať poskytovanie terénnej formy sociálnej služby.</p> <p><b><u>Výstupy:</u></b></p> <ul style="list-style-type: none"> <li>- Počet uskutočnených návštev v rodine.</li> </ul>

## 11. ZÁVER

Zariadenie ANIMA - Domov sociálnych služieb v Michalovciach je stabilnou a efektívnou inštitúciou verejnej správy, ktorá včas a riadne zabezpečuje všetky svoje úlohy a činnosti. Prínosom organizácie je forma sociálnej služby, ktorá v pôsobnosti regiónu Zemplína a širšieho okolia udržiava väzby medzi prijímateľom služby a rodinou a zároveň odľahčuje rodinu počas pobytu ich člena v zariadení. Princípy deinštitucionalizácie zariadenie formou ambulantnej služby a týždenného pobytu plní. Metódami sociálnej práce a otvoreným prístupom zariadenie pomáha prekonávať ťažké životné situácie ľudí odkázaných na pomoc inej fyzickej osoby a v sociálnom vylúčení vo všetkých jej organizačných súčiastiach. ANIMA – DSS a všetky jej organizačné súčiasti majú za cieľ skvalitňovať svoje služby tak, aby boli v zhode s možnosťami organizácie, spokojnosťou a rozvojom prijímateľov.

*Rešpektovanie potrieb, individuálny prístup a snaha o aktívne a kvalitné prežívanie života sú hlavné piliere práce s prijímateľom vo všetkých cieľových skupinách.*

Vypracovali:

Meno a priezvisko zamestnanca	Funkcia	Podpis
Lubica Stašková	Vedúca ekonomického a prevádzkového úseku	
Mgr. Petronela Džamová	Vedúca úseku sociálnej práce (DSS)	
Bc. Eva Poľakovská	Vedúca Útulku v Michalovciach a v Baškovciach	
Mgr. Zuzana A. Davidová	Vedúca SVI	
Jana Modráková	Vedúca stravovacieho úseku	
Ing. Lenka Šimková	Účtovníčka	
PhDr. Natália Kurciková	Manažérka kvality	
Mária Veselá Očková	Vedúca ošetrovateľského a opatrovateľského úseku (DSS) / poverená vedením	

Výročnú správu o činnosti a hospodárení poskytovateľa sociálnych služieb v zriaďovateľskej pôsobnosti Košického samosprávneho kraja za rok 2022 schválil dňa 29.6.2023.

PeaDr. Štefan Čarný, poverený riadením ANIMA - DSS  
(vlastnoručný podpis)