



ANIMA – DOMOV SOCIÁLNYCH SLUŽIEB MICHALOVCE,
A. KMEŤA 2

Výročná správa o činnosti a hospodárení za rok 2019



”Hodnotu človeka nevnímame v tom, že urobíme niečo pre seba, ale pre iných.



S láskou, úctou, rešpektom....”



Základné identifikačné údaje:	
Názov poskytovateľa:	ANIMA – Domov sociálnych služieb
Sídlo poskytovateľa:	Andreja Kmeťa 2, 071 01 Michalovce
IČO:	31954723
Názov zriaďovateľa:	Košický samosprávny kraj
Štatutárny orgán:	
Štatutár-riaditeľ:	Ľubica Stašková, poverená vedením ANIMA - DSS
Kontakt:	info@animadss.sk 056/6433702 www.animadss.sk

	Vypracoval	Schválil
Meno:	Ľubica Stašková	Ľubica Stašková
Funkcia:	Poverená riadením ANIMA - DSS	Poverená riadením ANIMA - DSS
Dátum:		
Podpis:		

Obsah

Obsah.....	2
1. Popis organizácie.....	3
1.1 História.....	3
1.2 Vízie, poslanie, ciele.....	4
1.3 Etické princípy, hodnoty.....	5
1.4 Organizačná štruktúra/personalistika/riadenie.....	5
1.5 Partnerské organizácie.....	14
2. Aktivity.....	16
2.1 Ciele a aktivity zariadenia pre rok 2019.....	19
2.2 Sponzoring	21
2.3 Vedľajšie hospodárstvo.....	22
2.4 Nadštandardné činnosti v zariadení.....	23
2.5 Prehľad verejného obstarávania za rok 2019.....	23
3. Záver.....	24
4. Prílohy.....	26
4.1 Finančná správa za rok 2019.....	37
4.2 Poznámky k 31.12.2019.....	50
4.3 Súvaha k 31.12.2019.....	61
4.4 Výkaz ziskov a strát k 31.12.2019.....	67

1. Popis organizácie

ANIMA - Domov sociálnych služieb v Michalovciach je rozpočtovou organizáciou v zriaďovateľskej pôsobnosti Košického samosprávneho kraja a má právnu subjektivitu. Svojimi príjmami a výdavkami je zapojená na rozpočet Košického samosprávneho kraja. Organizácia je zriadená na dobu neurčitú. Základným dokumentom zariadenia je Zriaďovacia listina. Predmetom činnosti organizácie je poskytovanie sociálnej služby podľa zákona č. 448/2008 Z. z. o sociálnych službách v znení neskorších predpisov.

ANIMA – DSS ako domov sociálnych služieb poskytuje týždennú pobytovú a ambulatnú sociálnu službu deťom a dospelým so zdravotným postihnutím. Kapacita zariadenia je 47 detí a dospelých (z toho 12 na týždennom pobyte).

Okrem prijímateľov so zdravotným postihnutím sa zariadenie v rámci organizačných súčastí venuje aj ďalším ohrozeným cieľovým skupinám, čím je vytvorený komplex sociálnych služieb pre ľudí v ohrození a sociálnom vylúčení:

- Útulok v Michalovciach pre rodiny alebo jednotlivca s dieťaťom
- Útulok v Baškovciach pre jednotlivca
- Služba včasnej intervencie

1.1 História

Zariadenie zriadil dňom 1. februára 1994 Okresný úrad Michalovce ako Ústav sociálnej starostlivosti pre deti a mládež. Zriaďovateľom Ústavu sociálnej starostlivosti sa stal s účinnosťou od roku 1996 Krajský úrad v Košiciach. Podľa zákona č. 416/2001 Z. z. o prechode niektorých pôsobností z orgánov štátnej správy na obce a vyššie územné celky v znení neskorších predpisov sa s účinnosťou od 1. júla 2002 stal zriaďovateľom Domova sociálnych služieb Košický samosprávny kraj. Zariadenie má od roku 2009 v názve označenie "anima". Oficiálny názov zariadenia bol v tom čase DSS – ANIMA. Od 1. januára 2010 došlo k zmene názvu rozpočtovej organizácie a zjednoteniu pravidiel označovania zariadení sociálnych služieb v zriaďovateľskej pôsobnosti Košického samosprávneho kraja na ANIMA – Domov sociálnych služieb.

1.2 Vízie, poslanie, ciele

Hlavným cieľom ANIMA – DSS a jeho organizačných súčastí je *„v spolupráci s rodinami prijímateľov zvýšiť kvalitu poskytovaných služieb s možnosťou využitia nových sociálnych služieb a tak prispieť k zlepšeniu kvality života prijímateľov“*.

„Pomôž mi, aby som to dokázal sám.“

Rešpektovanie potrieb prijímateľa, vlastného výberu, individuálny prístup a snaha o aktívne prežívanie života (aktívny prístup k riešeniu sociálnej situácie) sú hlavnými piliermi práce s prijímateľom.

ANIMA - DSS a všetky organizačné súčasti majú za cieľ skvalitňovať svoje služby tak, aby boli v zhode s platnou legislatívou, deinštitucionalizáciou, možnosťami organizácie a spokojnosťou a rozvojom prijímateľa sociálnej služby.

Poslaním zariadenia je rešpektovať prijímateľa a jeho dôstojnosť tým, že prijímateľ nestráca žiadne zo svojich základných ľudských práv a slobôd. V zariadení sú sociálne služby založené na hodnotách demokracie, dodržiavaní ľudských práv a sociálnej spravodlivosti voči prijímateľom a rodinným príslušníkom.

Cieľom sociálnej práce je:

- prihliadať na individuálne potreby prijímateľa,
- aktivizovať prijímateľa podľa jeho možností a schopností,
- poskytovať kvalitné sociálne služby na odbornej úrovni,
- spolupracovať s rodinou,
- priblížiť domáce prostredie a vytvárať podmienky pre efektívne využívanie sociálnej služby pri zachovaní rodinných vzťahov.



1.3 Etické princípy, hodnoty

Práca s prijímateľom je orientovaná na osobu prijímateľa sociálnej služby so zameraním na aktivizáciu, samostatnosť, nezávislosť a sebarealizáciu prijímateľa s prihliadnutím na podporu základných ľudských práv a slobôd, na zachovanie jeho ľudskej dôstojnosti.

Zásady práce s prijímateľom služby:

- rešpektovanie prirodzenej dôstojnosti prijímateľa,
- dodržiavanie dôvernosti informácii o prijímateľovi,
- rešpektovanie participácie prijímateľa a rodiny,
- dodržiavanie etického kódexu pomáhajúcej profesie (Charta práv osôb s mentálnym postihnutím, Charta práv osôb s autizmom, Charta základných ľudských práv a slobôd, Etický kódex).

Práca s prijímateľom vychádza zo 4 princíпов etického správania:

- autonómia – je to nezávislosť, sebadôvera, sloboda výberu a schopnosť rozhodovať sa,
- neuškodiť inému – non-maleficiencia – povinnosť vyhýbať sa spôsobeniu škody,
- dobročinnosť – beneficiencia – znamená konať dobro a vykonávať skutky prospešné pre prijímateľa,
- spravodlivosť – vysvetľuje sa ako čestnosť - zväžiť fakty danej situácie, a potom sa rozhodnúť na základe spravodlivosti.

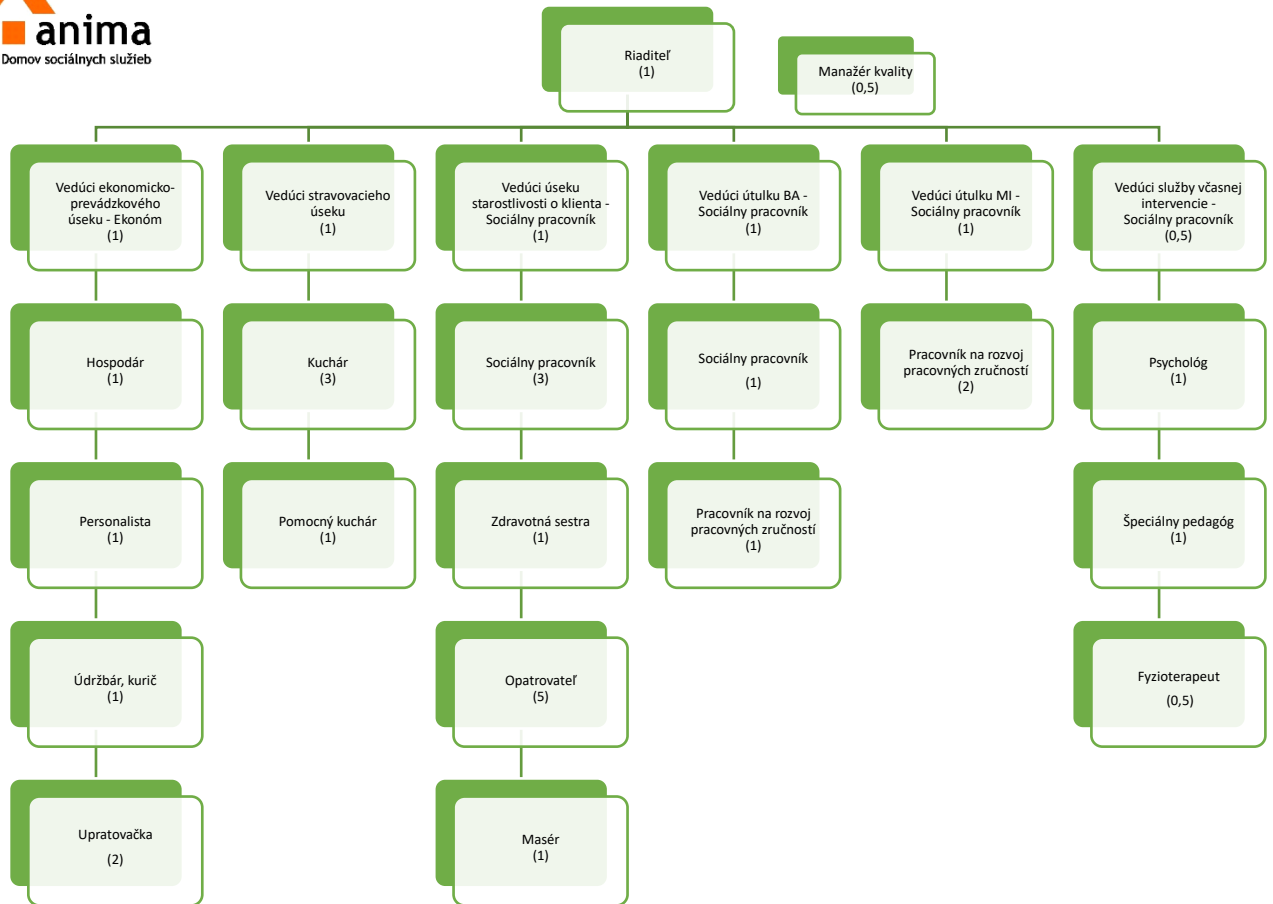
Výzvou na zlepšovanie sa je na strane zamestnancov v medziúsekovej spolupráci navzájom a v rešpektovaní inakosti a práv ľudí s postihnutím a detí ohrozených na živote a zdraví. Počas roka neboli zaznamenané merateľné porušenia etického kódexu.

1.4 Organizačná štruktúra/personalistika/riadenie

Personalistika rieši pracovno-právne vzťahy medzi zamestnancom a zamestnávateľom. ANIMA – DSS a jej zamestnanci vykonávajú práce vo verejnom záujme podľa platnej legislatívy. Organizácia má spracovaný vnútorný predpis k pracovným náplňiam jednotlivých pracovných pozícií a minimálnych požiadavkách na kvalifikáciu zamestnancov. V organizácii prebiehajú so zamestnancami pracovné hodnotiace pohovory 1 krát v roku. Priemerný vek zamestnancov v ANIMA - DSS je 41 rokov, čo je v porovnaní s predchádzajúcim rokom "ostarnutie " o 0,7 roka). Prísun mladších kolegov/zamestnancov znamená novú silu a energiu ale aj personálne riziko, ktoré je potrebné riadiť. V roku 2019 z 32,5 zamestnancov majú 5 vysokoškolské vzdelanie I. stupňa a 8 zamestnanci vysokoškolské vzdelanie II. stupňa. Zariadenie dodržiava maximálny počet prijímateľov sociálnej služby na jedného zamestnanca a minimálny percentuálny podiel odborných zamestnancov na celkovom počte zamestnancov podľa prílohy č. 1 zákona o sociálnych službách. Všetci zamestnanci zariadenia v priamej práci s prijímateľom sú plne kvalifikovaní k vykonávanej práci.

V priebehu roka 2019 písomne došlo a je zaevidovaných 161 žiadostí o prijatie do zamestnania, z toho elektronicky došlo 40 žiadostí. Zvýšil sa počet podaných žiadostí oproti predchádzajúcemu roku o 68 žiadostí. Rovnako sa zvýšil počet zasielaných žiadostí elektronicky. Každému žiadateľovi je odpovedané e-mailom alebo telefonicky, podľa toho aký kontakt v žiadosti je uvedený. V priebehu roka bolo prijatých 12 zamestnancov, pracovný pomer ukončilo 14 zamestnancov. Fluktuácia zamestnancov oproti posledným rokom sa zvyšuje. Dôvodmi môžu byť: náročná práca, mladý vek zamestnancov, ktorí si hľadajú inú prácu, finančne nedocenená práca. V priebehu roka bolo uzatvorená 1 dohoda o vykonaní práce.

Organizácia využíva aj nástroje MPSVaR a projekty na zamestnávanie ľudí v hmotnej núdzi a aktivačné práce formou dobrovoľníckej služby. Od 1.1.2019 sú v schválenej organizačnej štruktúre zapracované 3 miesta pracovníkov Útulku Michalovce a 3 pracovné miesta pracovníkov Útulku Baškovce. Oproti roku 2018 sa znížil počet zamestnancov na 32,5 z pôvodných 39. Celkový objem vyplatených miezd v roku 2019 predstavuje čiastku 331.784,00 €. Mzdy a odvody tvorili 74,98 % z celkového rozpočtu na ostatné výdavky zostával 25,02 %.



Počet zamestnancov: 32,5

Priemerná hrubá mesačná mzda (prehľad rokov)

Rok 2019	864,02 €
rok 2018	828,10 €
rok 2017	719,33 €
rok 2016	667,96 €
rok 2015	639,10 €
rok. 2014	619,30 €
rok 2013	613,40 €.

V zariadení sa uplatňuje dvojstupňové riadenie. Prvý stupeň tvorí riaditeľ organizácie, ktorý riadi, organizuje a kontroluje všetku činnosť ANIMA - DSS prostredníctvom vedúcich. Druhý stupeň tvoria vedúci jednotlivých úsekov a organizačných súčastí. Zamestnanca na výkon funkcie vedúceho úseku písomne poveruje riaditeľ zariadenia. Snahou manažmentu organizácie je pôsobiť flexibilne na riešenie problémov, efektívne pri hľadaní nových riešení a cieľavedome pôsobiť na dlhodobu udržateľný rozvoj zamestnancov, prijímateľov sociálnej služby a objektívne prezentovať výsledky činnosti.

Ekonomicko-prevádzkový úsek:

- v plnom rozsahu zabezpečuje ekonomickú (rozpočet, personalistika a mzdy, investície, majetok), administratívnu (registratúra, pošta) a prevádzkovú činnosť ANIMA – DSS na všetkých pracoviskách (prevádzka služobného motorového vozidla).

Zabezpečené v roku 2019:

- hygienická maľba sociálnych zariadení, skladov, kuchyne,
- výstavba petangového ihriska LIFE, (kapitálový výdavok),
- oprava elektroinštalácie v kuchyni,
- oprava priestorov vstupnej chodby,
- oprava kazetového stropu v kuchyni,
- opravy elektro-inštalácií, oprava kotlov, oprava umývačiek riadu, oprava varného kotla, opravy PC, oprava práčky.

Stravovací úsek:

- v plnom rozsahu zabezpečuje stravovanie pre prijímateľov a zamestnancov ANIMA – DSS,
- verejné obstarávanie pre potreby zariadenia,
- zabezpečenie stravovania pre dve detské centrá v Michalovciach,
- zabezpečenie stravovania pre cudzích stravníkov (zamestnanci ŠZŠ, zamestnanci R+R Dental OFFICE s. r. o. a individuálni stravníci).

Stredisko	Raňajky	Desiata	Obed	Olovrant	Večera
Anima - DSS	1 421	5 371	6 549	3 178	1 443
Detský letný tábor	0	0	178	0	0
Cudzí stravníci	0	0	1 983	0	0
Zamestnanci	0	0	3 689	0	0
Detské centrá	0	5 568	5 568	5 542	0
Spolu	1 421	10 939	17 967	8 720	1 443

POČET PRIPRAVENÝCH PORCIÍ JEDÁL ZA ROK 2019

Celkom odobratých porcií v roku 2019:	40 490
Celkom odobratých porcií v roku 2018:	61 221
Celkom odobratých porcií v roku 2017:	59 790
Celkom odobratých porcií v roku 2016:	55 866
Celkom odobratých porcií v roku 2015:	47 684

Úsek starostlivosti o klienta:

- úsek starostlivosti o klienta v plnom rozsahu zabezpečuje výkon sociálnej služby ambulantnou a týždennou pobytovou formou.

Zabezpečuje:

- pomoc pri odkázanosti na pomoc inej fyzickej osoby,

- opatrovateľskú, ošetrovateľskú a rehabilitačnú starostlivosť pre prijímateľov sociálnej služby v DSS,
- sociálne poradenstvo,
- sociálnu prácu realizovanú prostredníctvom individuálnych plánov, rozvoj pracovných zručností, záujmových činností a aktivít, na aktivizáciu a rozvoj osobností prijímateľov sociálnej služby,
- stravovanie, ubytovanie, obslužné činnosti, ako pranie, žehlenie, upratovanie,
- zabezpečuje podmienky na vzdelávanie a výchovu.

Na úseku starostlivosti o klienta sa realizuje:

- výpočet úhrad za poskytované služby, ich zverejnenie v Registri poskytovateľov sociálnych služieb KSK, evidenciu a zverejnenie voľných miest v jednotlivých formách sociálnej služby,
- administratívnu činnosť podľa pracovného zaradenia,
- vedenie dokumentácie cez IS Cygnus (ošetrovateľský a opatrovateľský proces, sociálne záznamy prijímateľa, dokumentácia, výpočet úhrad za poskytnuté služby),
- zamestnanci sa podieľajú na zvyšovaní kvality poskytovanej sociálnej služby podávaním zlepšovacích návrhov, uplatňovaním individuálneho prístupu k prijímateľom, osobným príkladom a zanietenosťou pre prácu,
- stretnutia s rodičmi a rodinami prijímateľov sociálnej služby,
- zisťovanie spokojnosti prijímateľov a rodín prijímateľov sociálnej služby.

Organizácia a jej zamestnanci sú vzdelávaní v rámci finančných možností a legislatívnych potrieb. Každý zamestnanec má povinnosť sa samovzdelávať. Každoročne sa skúmajú a prehodnocujú potreby vzdelávania jednotlivých zamestnancov aj požiadaviek zamestnávateľa. DSS sa snaží zamestnancov profilovať pre určitú oblasť, aby sme si vychovali vlastných špecialistov. Podľa takéhoto konceptu vzniká Plán vzdelávania zamestnancov zariadenia aktualizovaný každý rok.

Na úseku starostlivosti o klienta sa v roku 2019 realizovali nasledovné externé vzdelávania:

- školenie „Problematika pohľadávok v zariadeniach poskytujúcich sociálne služby“ - 2 osoby,
- odborná konferencia „Ako, s kým a za čo zvyšovať kvalitu sociálnych služieb?“ – 1 osoba,
- „Tvorivá divadelná dielňa“ – 1 osoba,
- odborný seminár „Novela zákona o sociálnych službách schválená v parlamente v septembri 2019“ – 1 osoba,
- seminár „Odborná príprava a metodická podpora poskytovateľov v NP Kvalita sociálnych služieb“ – 1 osoba,
- kurz „Riadenie rizík v zariadeniach sociálnych služieb – Manažér rizík“ – 1 osoba,
- Kurz „Sociálna rehabilitácia“ – 3 osoby,
- zaškolenie v oblasti BOZP a OPP – 3 osoby,
- preškolenie v oblasti BOZP a OPP – všetci zamestnanci.

V nadväznosti na realizované vzdelávania boli zamestnanci úseku starostlivosti o klienta interne zaškolení:

- v oblasti zvyšovania kvality sociálnych služieb – zaškolenie 9 osôb,
- v oblasti sociálnej rehabilitácie – zaškolenie 9 osôb.

Interné vzdelávanie bolo doplnené v ANIMA - DSS na úseku starostlivosti o klienta aj supervíziou, pod vedením supervízorov: Mgr. Márie Vanatovej a Doc. Stanislavy Huňadyovej PhD.

Na odborných úsekoch sú prezentované vlastnými zamestnancami nové a zaujímavé témy pre rozvoj odbornosti pracovníkov. Návrhy a podnety sa priebežne prezentujú a posudzujú na poradách ÚSOK, aj na komunitných stretnutiach prijímateľov, ktoré sa realizujú 1 krát mesačne.

Organizačné súčasti ANIMA – DSS:

1. Útulok v Michalovciach nadobudol svoju účinnosť od 1.1.2019. Poskytuje sociálne služby v zmysle § 26 zákona č. 448/2008 Z. z. o sociálnych službách v znení neskorších predpisov fyzickej osobe v nepriaznivej sociálnej situácii podľa § 2 ods. 2 a) vyššie uvedeného zákona, ktorá nemá zabezpečené ubytovanie alebo nemôže doterajšie bývanie užívať:

- ubytovanie na určitý čas,
- sociálne poradenstvo,
- pomoc pri uplatňovaní práv a právom chránených záujmov,
- nevyhnutné ošatenie a obuv,
- zabezpečuje rozvoj pracovných zručností,
- vytvára podmienky na - prípravu stravy,
- vykonávanie nevyhnutnej základnej osobnej hygieny,
- upratovanie,
- pranie, žehlenie a údržbu bielizne šatstva,
- záujmovú činnosť.

Zariadenie - (poskytovateľ sociálnej služby) poskytuje túto sociálnu službu pre jednotlivca s dieťaťom a/alebo rodiny.



Kapacita zariadenia je 15 miest na prechodný pobyt (na určitú dobu).

Vízia útulku:

Snahou zariadenia je, aby sa poskytovanie sociálnych služieb spájalo s úsilím pomôcť prijímateľom prekonávať zložité životné situácie a primerane ich začleniť do života spoločnosti. Poslaním útulku je naučiť matky (jednotlivcov) a rodiny s deťmi v núdzi, aby boli ochotné a schopné začleniť sa do aktívneho života a dokázali si nájsť bývanie, emočne i materiálne postarať sa o seba a svoje rodiny.

Cieľom poskytovania sociálnych služieb jednotlivcom a rodinám s deťmi v núdzi je:

- poskytnutie dočasného bezpečného domova so zabezpečením základných životných potrieb,
- poskytnutie podpory a pomoci, čo matku vyvedie z krízy a naučí ju samostatne čeliť problémom a riešiť ich,
- posilnenie materinského putá k dieťaťu a posilnenie rodičovských zručností,
- dovzdelávanie matiek, vytvorenie pracovných návykov a pomoc s hľadaním práce.

Cieľovou skupinou týchto služieb sú:

- opustené matky s deťmi v núdzi a rodiny s dieťaťom, ktorým poskytujeme sociálne služby s cieľom začleniť ich do aktívneho života s využitím ich slobodného rozhodnutia, osobného potenciálu a schopností tak, aby boli ochotné a schopné začleniť sa do pracovného procesu, do skupiny aktívneho obyvateľstva a dokázali sa emočne i materiálne postarať o seba a svoje dieťa (deti).

Sociálne služby zabezpečujeme pobytovou celoročnou formou využívame telekomunikačné technológie. Služby útulku vyhľadávajú aj ženy, ktoré už ukončili pobyt v našom zariadení a boli spokojné s poskytovaním našich služieb. Dostávame tak spätnú väzbu, ktorá je pre nás veľmi dôležitá. Máme informácie o tom ako sa dokázali osamostatniť a žiť nový život bez účasti sociálnych pracovníkov. Ženám - matkám, ktoré nás v priebehu roka 2019 oslovili, sme poskytli pomoc pri uplatňovaní práv a právom chránených záujmov, hľadaní školského či predškolského zariadenia, pri hľadaní zamestnania a pri sprostredkovaní zamestnania, ako aj úkonov spojených s riešením otázky bývania, vymáhania, výživného, žiadaní rodičovského príspevku riešenia osobného bankrotu a exekúcie pod.

Kapacita	15			
Prijatí v roku 2019	34	dospelí	1	ženy
			2	
		deti	2	(chlapci,
			2	dievčatá)
Odišlo v roku 2019	23	dospelí	7	ženy
		deti	1	(chlapci,
			6	dievčatá)

Naplnenosť útulku v % : 77,3 %
Priemerný počet obyvateľov v roku 2019 : 11,66 obyvateľa
Maximálna doba pobytu v zariadení : 12 mesiacov
Priemerná dĺžka ubytovania počas roka 2019 : 110,1 dní

Aktivity

Akcie v spolupráci s prijímateľmi DSS, zúčastnení boli aj prijímatelia útulku:

- deň otvorených dverí v útulku dňa 7.6.2019,
- stávanie mája,
- deň detí v útulku, príprava programu pre deti a piknik,
- deň matiek,
- spoločný športový deň útulkov – Baškovce a Michalovce,

- reprezentačná výstava pri predaji výrobkov – Košice,
- hrady a zámky spoznávanie Zemplína, letné kúpaliská a ZOO – Košice,
- vysadenie jarnej predzáhradky,
- divadlo- rozprávkový svet Košice,
- karneval v útulku,
- pečenie vianočných perníkov,
- Mikuláš v Anime - DSS zúčastnení aj prijímatelia z útulku,
- vianočná besiedka – príprava vianočného programu,
- plesový večierok.

Pracovné zručnosti prijímateľov: práca s látkou a prírodným materiálom, zaváranie úrody, výroba mydlových kytičiek, bábik, vianočnej dekorácie, pestovanie zeleniny v kvetináči, pečenie-práca s kysnutým cestom.

V roku 2019 bol mimo zariadenia ANIMA zrealizovaný:

- vzdelávací akreditovaný kurz na „rozvoj pracovných zručností“,
- seminár zmena legislatívy v sociálnych službách.

Partnerské organizácie:

- Arcidiecézna charita – Košice,
- Filantropia charita – Michalovsko-košickej eparchie.

2. Útulok Baškovce (kapacita 9 miest) poskytuje sociálne služby v zmysle § 26 zákona č. 448/2008 Z. z. o sociálnych službách v znení neskorších predpisov - ubytovanie na určitý čas, sociálne poradenstvo a pomoc pri uplatňovaní práv a právom chránených záujmov, pracovná terapia, nevyhnutné ošatenie a obuv fyzickej osobe v nepriaznivej sociálnej situácii podľa § 2 ods. 2 a) vyššie uvedeného zákona, ktorá nemá zabezpečené ubytovanie alebo nemôže doterajšie bývanie užívať.

V útulku sa utvárajú podmienky na prípravu stravy, výdaj stravy alebo výdaj potravín, vykonávanie nevyhnutnej základnej osobnej hygieny, pranie, žehlenie a údržbu bielizne šatstva a záujmovú činnosť.

Zariadenie poskytuje túto sociálnu službu pre jednotlivca.

Budova zariadenia útulku je situovaná v malej obci a má charakter rodinného domu pozostávajúceho zo 4 samostatných izieb, kuchyne, spoločenskej miestnosti/herne pre deti a sociálnych zariadení.

Snahou zariadenia je, aby sa poskytovanie sociálnych služieb spájalo s úsilím pomôcť prijímateľom prekonávať zložité životné situácie a primerane ich začleniť do života spoločnosti.

Prehľad počtu obyvateľov útulku v roku 2019

Kapacita	9		
Prijatí v roku 2019	11	muži	8
		ženy	3
Odišlo v roku 2019	11	muži	8
		ženy	3

Naplnenosť zariadenia v roku 2019:	46,03 %
Priemerný počet obyvateľov útulku v roku 2019:	4,83 obyv.
Maximálna doba pobytu v zariadení:	12 mesiacov
Priemerná dĺžka ubytovania počas roka 2019:	126 dní



3. Služba včasnej intervencie poskytuje sociálne služby v zmysle § 33 zákona č. 448/2008 Z. z. o sociálnych službách v znení neskorších predpisov rodine a dieťaťu s rizikovým vývinom alebo zdravotným postihnutím do jeho siedmich rokov.

Naším cieľom je :

- pomáhať porozumieť a akceptovať situáciu v rodine, v ktorej sa rodina ocitla a hľadať možnosť ako ju samostatne zvládať,
- podporovať vnútorné zdroje rodiny a kompetentnosť rodičov rozumieť vlastnému dieťaťu,
- poskytovať komplexnú starostlivosť pre rodinu, v rodine a s rodinou,
- prepájať a spolupracovať s organizáciami – odborní lekári, pediatri, materské a rehabilitačné centrá, ÚPSVaR, sociálna poisťovňa, ...

Služba včasnej intervencie vznikla a slúži pre rodinu, aby ju podporila a pomohla v jej prirodzenom prostredí v rodine, aby vzájomne s rodinou získavala odpovede na otázky, ktoré jej život prináša.

Rodinu vnímame ako rovnocenného člena tímu, pretože tá najlepšie vie, čo ich dieťa potrebuje. Poskytovanie služby včasnej intervencie v plnej miere rešpektuje práva ľudí so zdravotným znevýhodnením:

- nezávislý spôsob života a začlenenie do spoločnosti,
- rešpektovanie domova a rodiny,
- habilitácia a rehabilitácia,
- partnerstvo a právo voľby.

Službu zabezpečuje interdisciplinárny tím, ktorý pozostáva z psychológa, špeciálneho pedagóga, sociálneho pracovníka a fyzioterapeuta, poskytuje:

- poradenskú podporu rodičom a rodinným príslušníkom v rovine špecializovaného sociálneho, psychologického a pedagogického poradenstva,
- komplexnú stimuláciu vývinu dieťaťa: kognitívnu a senzorickú, motorickú, komunikáciu a vývinu reči, detských hier a sociálneho vývinu (budovanie sociálnych väzieb, eliminácia nevhodného správania, porozumenie sociálnym situáciám a podobne),
- sociálnu rehabilitáciu: rozvoj a nácvik zručností, schopností, návykov potrebných pre každodenný život v domácnosti, pri zvládnutí sebaobslužných činností a základných

sociálnych aktivít, podpora rodiny pri zvládaní záťaže a vyrovnaní sa s novými situáciami,

- komunitnú rehabilitáciu- pomoc rodine nájsť si svoje miesto v komunite, vyhľadávanie vhodných zariadení pre dieťa, pomoc a podpora pri prechode do predškolského a školského prostredia,
- preventívne aktivity- sprevádzanie rodiny v procese prijatia diagnózy dieťaťa, vzdelávanie rodičov,
- realizáciu rodičovských svojpomocných skupín: za účelom zdieľania podobných problémov rodín a výmeny skúsenosti,
- sieťovanie: pomoc pri hľadaní kontaktov na odborníkov, sprostredkovanie kontaktu na iné rodiny alebo záujmové skupiny a služby, rokovania s úradmi, nadáciami, navštevujúcimi službami, špeciálnymi pedagogickými centrami.

Sila, potenciál a príležitosti pre rozvoj služby včasnej intervencie v pôsobnosti ANIMA - DSS

- zvyšuje sa podiel terénnej sociálnej služby v regióne,
- vyrovňovanie regionálnych rozdielov v dostupnosti zdrojov a zaistenia poskytovania služieb rovnakej kvality cieľovej populácie; ANIMA ponúka službu včasnej intervencie na základe potreby jej prevádzkovania a absencii tejto služby v regióne (realizovaný prieskum detí so zdravotným postihnutím evidovaných u pediatrov v Košickom kraji),
- dostupnosť služby pre ekonomicky slabších záujemcov- bezplatné poskytovanie služby,
- zvyšovanie odbornej úrovne poskytovania služieb v zariadení na základe zriadenia služby včasnej intervencie a spolupráce pracovného tímu - psychológ, špeciálny pedagóg, sociálny pracovník a fyzioterapeut,
- zabezpečenie spolupráce s rôznymi inštitúciami, organizáciami a prepojenie rôznych služieb: zdravotníctvo, školstvo, sociálne veci.

Zameriavame sa predovšetkým na rizikové skupiny detí:

- deti s vývinovým oneskorením v jednej alebo vo viacerých z nasledujúcich oblastí: komunikácia a sociálno-emocionálny vývin, adaptívne správanie, vývin motoriky, kognitívny vývin,
- deti, u ktorých možno diagnosticky potvrdiť existenciu takých podmienok, ktoré vykazujú vysokú pravdepodobnosť odchýlok vo vývine, prítomnosť Downovho syndrómu, DMO, zrakového, sluchového alebo viacnásobného postihnutia,
- deti, ktoré sú ohrozené vplyvom biologických podmienok alebo podmienok svojho prostredia, ak toto prostredie môže výrazným spôsobom ovplyvniť vývin dieťaťa,
- deti s poruchami správania a deti s poruchami autistického spektra.



V roku 2019 bola služba včasnej intervencie poskytovaná 26 rodinám.

Z toho :

- v dlhodobom sprevádzaní 24 rodín, ktorým sa poskytla terénna a ambulatná forma sociálnej služby,
- v jednorazovom poskytovaní služby 2 rodiny,
- celkový zostatok aktívnych rodín 16.

Celkový počet hodín, ktoré poradcovia SVI venovali rodinám s dieťaťom s postihnutím bolo celkovo 3251,7 hodín, z toho:

- výkony poskytnuté terénnou formou (v prirodzenom prostredí rodiny- v domácnosti alebo inštitúcií) je 1 116, 9 hodín,
- aktivity zamestnancov mimo rodín 2 134, 8 hodín.

Do rozsahu terénnej práce sa započítava aj príprava, odborná porada a iné činnosti s ňou súvisiace. Priemerný počet hodín včasnej intervencie poskytnutých jednej rodine v dlhodobom sprevádzaní je 135,5.

Celkom k 31. 12. 2019 bolo na službe včasnej intervencie 2, 28 úväzku zamestnanca.

Z toho:

- 1, 53 úväzku ženy,
- 0, 75 úväzku muži.

Služba včasnej intervencie bola poskytovaná rodinám a deťom so zdravotným znevýhodnením v počte:

- dieťa s poruchami autistického spektra: 2,
- dieťa s detskou mozgovou obrnou: 8,
- dieťa s mentálnym postihnutím: 7,
- dieťa so zrakovým postihnutím: 2,
- dieťa s telesným postihnutím: 4,
- dieťa s poruchami správania: 1.

Zamestnanci služby včasnej intervencie absolvovali v kalendárnom roku 2019 odborné konferencie, akreditované programy, odborné semináre, ktoré sa dotýkajú tém poskytovania služby včasnej intervencie v časovom rozmedzí 157, 5 hodín:

- Odborné činnosti zamerané na včasnú podporu dieťaťa s ohrozeným vývinom z dôvodu zdravotného postihnutia a jeho rodiny v sociálnych službách,
- Medzinárodná TIJA konferencia Poprad: Autizmus,
- Práca s detskou kresbou,
- Vývinová nezrelosť v predškolskom a mladšom školskom veku,
- Konferencia: Obsah a kvalita služby včasnej intervencie podľa aktuálnych trendov,
- Valné zhromaždenie APPVI spojené s kazuistickým seminárom: Posilnenie na rodinu orientovaného prístupu v službe včasnej intervencie.

1.5 Partnerské organizácie

ANIMA – DSS spolupracuje s mnohými inými kultúrnymi, cirkevnými či vzdelávacími inštitúciami. Z toho najfrekventovanejšieho v roku 2019 vyberáme nasledovné:

- Mestská knižnica Gorazda Zvonického v Michalovciach,
- Základná umelecká škola v Michalovciach Gymnázium na ul. Ľudovíta Štúra Michalovce,

- Stredná zdravotnícka škola Michalovce – Vysoká škola sv. Alžbety, pobočka Michalovce,
- skauti v ANIME,
- hudobná skupina Ramon Band,
- III. Základná škola Michalovce,
- Evanjelicko Metodistická Cirkev – skupina Klubovanka.

V rámci študentskej praxe stredných a vysokých škôl praxovalo v roku 2019 v ANIMA – DSS 2 triedy masérov Strednej zdravotníckej školy v Michalovciach a individuálne 1 vysokoškolský študent (v odbore psychológia). Zariadenie má podpísanú zmluvu na praktickú výuku so vzdelávacími inštitúciami: Stredná zdravotnícka škola Michalovce, Slovenská zdravotnícka univerzita Bratislava, Stredná odborná škola technická Michalovce, Gymnázium Ľudovíta Štúra, Spojená škola internátna, Vysoká škola zdravotníctva a sociálnej práce Bratislava, pobočka Michalovce, Materská škola na Vajanského ulici v Michalovciach.



Dobrovoľnícku činnosť zariadenie vníma ako otvorenú službu pre prijímateľov a vzájomné spoznávanie sa a obohacovanie. Je potešujúce, že z radov študentov sa väčšina rada vracia, žiada o pracovné miesto alebo pomáha pri rôznych podujatiach (organizácie finančnej zbierky, sponzorské príspevky, kultúrne podujatia...). Zariadenie je evidované a občasne spolupracuje s Dobrovoľníckym centrom košického kraja (dckk.sk). V rámci týždňa dobrovoľníctva zariadenie zorganizovalo niekoľko brigád/dobrovoľníckych programov:

- Mikuláš v ANIME – 4 študenti SZŠ Michalovce,
- Pečenie perníkov v decembri 2019 – 3 študenti VŠ sv. Alžbety.



2. Aktivity

Zariadenie ANIMA ako domov sociálnych služieb poskytuje za podmienok ustanovených zákonom týždennú pobytovú (kapacita 12 miest) a ambulantnú sociálnu službu (kapacita 35 miest) dieťaťu a dospeljej fyzickej osobe, ktorá je odkázaná na pomoc inej fyzickej osoby alebo fyzickej osobe, ktorá je nevidiaca alebo prakticky nevidiaca. Zariadenie ANIMA ako domov sociálnych služieb poskytuje odborné, obslužné a ďalšie činnosti - pomoc pri odkázanosti na pomoc inej fyzickej osoby, sociálne poradenstvo, sociálnu rehabilitáciu, ošetrovateľskú starostlivosť, ubytovanie, stravovanie, upratovanie, pranie, žehlenie a údržbu bielizne a šatstva, osobné vybavenie, zabezpečuje pracovnú terapiu a záujmovú činnosť a utvára podmienky na vzdelávanie a úschovu cenných vecí.



Priemerná dochádzka prijímateľov sociálnej služby v DSS (porovnanie rokov v %)

Forma pobytu	2010	2011	2012	2013	2014	2015	2016	2017	2018	2019
Týždenná pobytová	83,99 %	87 %	88 %	81,28 %	88,5 %	78,37 %	74,57 %	72,28 %	76,20 %	72,52 %
Kapacita TP	12	12	12	12	12	12	12	12	12	12
Ambulantná služba	71,55 %	81,36 %	79,50 %	42,07 %	49,70 %	50,87 %	55,97 %	53,09 %	55,07 %	47,38 %
Kapacita AMB	18	18	18	35	35	35	35	35	35	35

Štruktúra prijímateľov DSS:

Mobilita:

- Mobilní 28
- mobilní s pomocou 7
- čiastočne mobilní 7
- imobilní 12

Stupeň mentálneho postihnutia:

- ľahký 0
- stredný 2
- ťažký, alebo kombin. 38
- DMO 30
- Downov syndróm 6

- autizmus (+ prvky autizmu) 6
- Epilepsia 21
- Poruchy reči 44

V domove sociálnych služieb sa nachádza elokovaná trieda špeciálnej základnej školy, variant C.

Ponuka rôznych činností pre prijímateľa v DSS:

- nácvik pracovných zručností,
- sociálna habilitácia a rehabilitácia,
- plnenie individuálnych cieľov prijímateľov,
- relaxačno - záujmové aktivity: - s prvkami muzikoterapie,
- hudobno - pohybová terapia,
- s prvkami arteterapie,
- s prvkami terapie hrou,
- s prvkami biblioterapie,
- divadelný súbor,
- fyzioterapia (hydromasáž /perličkový a podvodný kúpeľ/, masáže, prvky svetelnej terapie, teplé zábaly, liečebná telesná výchova, kompenzačné pomôcky pre rozvoj hrubej a jemnej motoriky),
- využívanie prvkov aromaterapie,
- snoezelen (multisenzorická miestnosť),
- canisterapia.



Akcie v spolupráci s inou organizáciou, nielen pre prijímateľov DSS, alebo mimo DSS:

- floorball s 3. ZŠ – opakovaná aktivita,
- spolupráca s knižnica Michalovce – opakovaná aktivita,
- bowling – opakovaná aktivita,
- deň so zumbou,
- miss krásy ANIME,
- skauti v ANIME,
- tanečné aktivity s GLŠ – opakovaná aktivita,
- vzdelávacie aktivity s GLŠ – opakovaná aktivita,
- „Ples – oslava 25. výročia ZSS“,
- integrácia s Gráciou „Sila priateľstva“,
- návšteva Metodicko – evanjelickej cirkvi,
- „Majáles 2019“,
- návšteva mestského parku – Galéria,
- „Most úsmevov – s pásmom Tanečný zemepis“,
- „Virvar – Dni bábkového divadla“,
- „Deň krivých zrkadiel“,
- spolupráca s Detskými jasľami,
- návšteva Ranča u Kosťa,
- Kynologický deň Sobrance, Michalovce,
- festival Príbeník „Mosty bez bariér“,
- „Tancuj srdcom Rožňava“,
- „Srdce ako dar Michalovce“,
- divadlo Hopi Hope Košice – návšteva,
- divadlo Hopi Hope Košice v ANIME,
- „Stretni sa so mnou“ Rakovec nad Ondavou,
- výlet do Levoče s rodičmi a DSS Sobrance,
- divadlo Portál z Prešova v ANIME,
- Mikuláš – spolupráca s SZŠ Michalovce,
- Vianočná besiedka 2019,
- Barlička nádeje v Sobranciach.

Všetky aktivity sú uvedené na webovom sídle zariadenia [www. animadss.sk](http://www.animadss.sk) vrátane fotogalérií.



2.1 Ciele a aktivity zariadenia pre rok 2019

Aktivita	Plnenie aktivity/popis/výstupy/indikátory
Vyhodnocovať (ne)plnenie etického kódexu.	Správa z vyhodnotenia etického kódexu 1 x ročne.
Realizovať technické opatrenia pre zníženie energetickej náročnosti budovy v Michalovciach a Baškovciach prostredníctvom externých zdrojov	Baškovce – odovzdaný projekt zriaďovateľovi, čaká sa na VO. VO zrušené (úroveň KSK), PD Michalovce v dopracovaní bez finančných navýšení.
Práca s ľudskými zdrojmi – osobné hodnotiace pohovory so zamestnancami (1x ročne), plán vzdelávania (1x ročne), anonymné zisťovanie spokojnosti zamestnancov s dôrazom na úroveň komunikácie, riadenia, informovanosti, motivácie (1x ročne) vrátane vyhodnotenia dotazníka	Osobné hodnotiace pohovory prebiehajú v novembri. Pripravený anonymný dotazník na vyhodnotenie spokojnosti zamestnancov (koncom roka).
Využívanie manažérskeho modulu IS Cygnus - zasielanie štvrťročných správ KSK a využívanie výstupov zo systému pre potreby prezentácie zariadenia	Modul využívaný, štvrťročné správy zasielané elektronicky a výstupy použité aj v prezentáciách a výročnej správe.
Zabezpečiť pravidelné kosenie a vyklčovanie záhrady v areáli Útulku Baškovce.	Terén v prednej časti po oprave chodníkov upravený. Pravidelné kosenie a zarovnanie terénu zabezpečené svojpomocne + prijímatelia (apríl-október 2019).
Pokračovať v poskytovaní nadštandardných činností a udržiavať ich využitie (fyzioterapia, masáže, strava).	Nadštandardné činnosti sú poskytované verejnosti a prijímateľom. Január – december 2019 finančný prínos z nadštandardných činností boli vo výške 456,30 €.
Kľúčový pracovník - prakticky ho uplatniť pri riešení potrieb prijímateľov (1x štvrťročne).	Každý prijímateľ v AF a TF DSS má určeného kľúčového pracovníka, ktorý je uvedený v Cygnuse (z odborných pracovníkov). Vzťah medzi prijímateľom sociálnej služby a kľúčovým pracovníkom predstavuje pre nás hlboký význam (prijímateľ prichádza denne z rodiny, má prideleného svojho sociálneho pracovníka, ktorý je manažérom procesu individuálneho plánovania a jeho úlohou je zabezpečiť aktívnu spoluprácu s rodinou/rodina sa denne zaujíma). Pri riešení problému je zvolané stretnutie aj s kľúčovým pracovníkom. Prínos: posilnený prijímateľ k osobe, na ktorú sa môže obrátiť; obhajoba statusu prijímateľa, riešenie mimoriadnych situácií.
Organizovať prednášky, besedy, diskusie a workshopy s odborníkmi pre cieľovú skupinu – rodiny, verejnosť, zariadenia sociálnych služieb, spolupracujúce organizácie.	V priebehu roka 2019 uskutočnené kurzy a prednášky: Problematika pohľadávok v zariadeniach poskytujúcich sociálne služby, ktorého sa zúčastnili 2 zamestnanci,

	Tvorivá divadelná dielňa, ktorého sa zúčastnil 1 zamestnanec, Kurz sociálnej rehabilitácie, ktorého sa zúčastnili 3 zamestnanci, a iné vzdelávacie programy podľa „Prehľadu absolvovaných školení a seminárov“ (tlačivo).
Zabezpečovať externe canisterapiu.	2x týždenne 1 hodina realizovaná canisterapia.
Zaviesť plánované riadenie rizík.	Zavedený dokumentačný systém, ktorý umožňuje efektívne riadiť riziká.
Zabezpečiť skupinovú a individuálnu pravidelnosť supervízií pre vedúcich pracovníkov.	Štvrťročne realizované supervízie pre vedúcich pracovníkov jednotlivých úsekov.
Zabezpečiť pravidelnosť supervízií pre pracovníkov v priamom kontakte s prijímateľom.	V dvojmesačných intervaloch realizované supervízie pre zamestnancov v priamom kontakte s prijímateľom.
Zavedenie a zvýšenie podielu terénnej formy sociálnej práce v poskytovaných službách zariadenia.	Depistáže - informovanosť verejnosti o Službe včasnej intervencie.
Osobné poradenstvo a prednášky pre prijímateľov Útulku v Michalovciach a Baškovciach.	Záznamy zo sociálneho poradenstva, skupinového poradenstva.

2.2 Sponzoring

Sponzorské dary pre ANIMA DSS boli prijímané od organizácií i od súkromných podnikateľov, a to tak dary peňažné, ako aj vecné.

Zostatok na účte darov a grantov k 01.01.2019 predstavoval čiastku: 10 978,55 €

Finančný dar za rok 2019

od Spoločnosti BSH Drives and Pumps s. r. o. Michalovce, v hodnote: 2 000,00 €

Použitie finančné prostriedky v hodnote:

10 367,90 €

z toho:

- | | |
|--|------------|
| 1. guľôčkový bazén, terapeutické bábiky, záťažová deka | 2 367,90 € |
| 2. Petangové ihrisko | 8 000,00 € |

Zostatok k 31.12.2019 2 610,59 €

z toho:

- | | |
|---|----------|
| 1. Slovenská katolícka jednota humanitárna pomoc – USA - vylepšenie podmienok a udržiavanie prevádzky | 133,64 € |
| 2. Tepláreň Košice podpora činnosti ZNB Baškovce | 39,37 € |
| 3. Farnosť Bežovce podpora činnosti ZNB Baškovce | 156,00 € |

4. Farnosť Bunkovce podpora činnosti ZNB Baškovce	84,70 €
5. Nafta a. s. Bratislava na prevádzku DSS	360,00 €
6. Zamestnanci spoloč. Nafta a. s. darčeky pre deti	209,80 €
7. Ladislav Buchlák Michalovce spríjemnenie pobytu prij. soc. služby	36,10 €
8. Obec Čečehov športové podujatie	200,00 €
9. GEO Slovakia spríjemnenie pobytu klientov	250,00 €
10. ORT Humenné s. r. o. spríjemnenie pobytu klientov	500,00 €
11. Gabriel Zahorčák spríjemnenie pobytu klientov	500,00 €
12. 4.C trieda Gymnázia P. Horova Spoločenská akcia pre klientov	200,00 €

Zostatok k 31.12.2019 **2 610,59 €**

z toho : ANIMA – DSS 2 330,52 €
Útulok Baškovce 280,07 €

Finančné prostriedky boli účelovo viazané k zmluvám o poskytnutí daru.

2.3 Vedľajšie hospodárstvo

1. ANIMA – DSS prevádzkuje aj vedľajšie hospodárstvo, ktoré je súčasťou nácviu pracovných zručností prijímateľov sociálnej služby v domove sociálnych služieb. Predaj sa uskutočňuje individuálnou objednávkou, na jarmoku v Michalovciach, predajom v zariadení alebo na predajných výstavách na Úrade KSK alebo cez internetovú ponuku zariadenia. Celkové príjmy vedľajšieho hospodárstva za rok 2020 činili 332,00 €.



2.4 Nadštandardné činnosti v zariadení

Príjem za rok 2019 456,30 €
(klasická masáž 381x, lawatherm 9x)

Z toho platby:

- od prijímateľov zariadenia 324,00 €
- od verejnosti 132,30 €

Mesiac	Klienti rehabilitačný úkon		Nadštandard rehabilitačný úkon				Suma Spolu
Január	Klasická masáž	18	Klasická masáž	7			33,75 €
Február	Klasická masáž	19	Klasická masáž	13			43,20 €
Marec	Klasická masáž	28	Klasická masáž	7			47,25 €
Apríl	Klasická masáž	24	Klasická masáž	8			43,20 €
Máj	Klasická masáž	30	Klasická masáž	14			59,40 €
Jún	Klasická masáž	11	Klasická masáž	15			35,10 €
Júl	Klasická masáž	18	Klasická masáž	12			40,50 €
August	Klasická masáž	16	Klasická masáž	0			21,60 €
September	Klasická masáž	13	Klasická masáž	9			29,70 €
Október	Klasická masáž	30	Klasická masáž	6			48,60 €
November	Klasická masáž	15	Klasická masáž	7			29,70 €
December	Klasická masáž	18	Klasická masáž	0			24,30 €
456,30 €							



2.5 Prehľad verejného obstarávania za rok 2019

Predmet zákazky	Druh zákazky	Cena zákazky	Postup VO	Identifikácia úspešného uchádzača
Mäso a mäsové výrobky	tovar	5 643,82 €	§ 117 Zákona č.343/2015 Z.z.	CIMBALÁK s.r.o. Duklianska 17A/3579, 085 01 Bardejov
Mlieko a mliečne výrobky	tovar	6 722,67 €	§ 117 Zákona č.343/2015 Z.z.	Milk Agro spol. s.r.o., Čapajevova 36, 080 46 Prešov
Ovocie, zelenina	tovar	5 499,59 €	§ 117 Zákona č.343/2015 Z.z.	M.A.D.D. Fruit s.r.o. Lastomírska 2, 071 01 Michalovce
Hrubý potravinový tovar	tovar	7 528,59 €	§ 117 Zákona č.343/2015 Z.z.	GVP spol. s r.o. Tolstého 1, 066 01 Humenné
Čistiace, pracie a dezinfekčné prostriedky	tovar	4 633,68 €	§ 117 Zákona č.343/2015 Z.z.	ARCUS – baliace materiály, Ing.L.Vasil', Verbovčik 21, 071 01 Michalovce
Bazén s guľôčkami	tovar	1 699,00 €	§ 1 ods.14 Zákona č.343/2015 Z.z.	3lobit s.r.o., Jégeho 5, 821 08 Bratislava
Chlieb, pečivo	tovar	2 827,96 €	§ 117 Zákona č.343/2015 Z.z.	Podvihorlatské pekárne a cukrárne a.s., Mierova 34, 066 54 Humenné
Mraz. ryby, hydina	tovar	3 860,08 €	§ 117 Zákona č.343/2015 Z.z.	Bidfood Slovakia s.r.o. Piešťanská 2321/71, 915 01 Nové Mesto n. Váhom
Office 2019	tovar	1 685,87 €	§ 1 ods. 14 Zákona č.343/2015 Z.z.	HARD PLUS s.r.o. Sama Chalupku 20F, 071 01 Michalovce
Zemný plyn	tovar	16 522,58 €	§ 110 Zákona č.343/2015 Z.z.	MET Slovakia a.s., Rajska 7, 811 08 Bratislava
Petangové ihrisko	práca	8 000,00 €	§ 117 Zákona č.343/2015 Z.z.	MSP Servis s.r.o. Okružná 1294/36, 071 01 Michalovce
Oprava priestorov vstupnej chodby	práca	4 994,04 €	§ 117 Zákona č.343/2015 Z.z.	Ladislav Ďurovčík, J. Hollého 48, 071 01 Michalovce
Oprava kazetového stropu	práca	5 985,48 €	§ 117 Zákona č.343/2015 Z.z.	Dombyt SK s.r.o., Bracovce 186, 072 05 Bracovce
Služby mobilného operátora	tovar	1 296,00 €	§ 1 ods. 14 Zákona č.343/2015 Z.z.	Slovak Telekom a.s., Bajkalská 28, 817 62 Bratislava

3. Záver

Zariadenie ANIMA - Domov sociálnych služieb v Michalovciach je stabilnou a efektívnou inštitúciou verejnej správy, ktorá včas a riadne zabezpečuje všetky svoje úlohy a činnosti. Prínosom organizácie je forma sociálnej služby, ktorá v pôsobnosti regiónu Zemplína a širšieho okolia udržuje väzby medzi prijímateľom služby a rodinou a zároveň odľahčuje rodinu počas pobytu ich člena v zariadení. Princípy deinštitucionalizácie zariadenie formou ambulantnej služby a týždenného pobytu plní. Metódami sociálnej práce a otvoreným prístupom zariadenie pomáha prekonávať ťažké životné situácie ľudí odkázaných na pomoc inej fyzickej osoby a v sociálnom vylúčení vo všetkých jej organizačných súčastiach. ANIMA – DSS a všetky jej organizačné súčasti majú za cieľ skvalitňovať svoje služby tak, aby boli v zhode s možnosťami organizácie, spokojnosťou a rozvojom prijímateľov. V najbližšom období sa zariadenie chce zamerať na zlepšovanie a zvyšovanie kvality prostredníctvom zavádzania procesného riadenia a postupov činností. Vytvorenie pozície manažéra kvality je prvým predpokladom k dosiahnutiu tohto cieľa.

Rešpektovanie potrieb, individuálny prístup a snaha o aktívne a kvalitné prežívanie života sú hlavné piliere práce s prijímateľom vo všetkých cieľových skupinách.

Michalovce, 31. 05. 2020

Lubica Stašková
poverená riadením
ANIMA – DSS

4. Prílohy

Finančná správa za rok 2019

ANIMA – Domov sociálnych služieb so sídlom v Michalovciach je rozpočtová organizácia, ktorá je svojimi príjmami a výdavkami napojená na rozpočet zriaďovateľa – Košický samosprávny kraj.

ANIMA – DSS financovala činnosti na zabezpečovanie kvalitných služieb občanom so zdravotným postihnutím, ľuďom v hmotnej núdzi a bez prístrešia, deťom s ťažkým postihnutím do sedem rokov veku a jeho rodičom v súlade so schváleným a upraveným rozpočtom bežných a kapitálových výdavkov na rok 2019.

Cieľom predkladanej správy je poskytnúť:

- analýzu plnenia rozpočtu príjmov a výdavkov v členení podľa zdrojov krytia,
- informáciu o zúčtovaní použitia finančných prostriedkov podľa rozpočtových položiek,
- informácie o majetkovej situácii v ANIMA – DSS v rozsahu stanovenom zákonom o účtovníctve,
- informáciu a ročnej účtovnej závierke.

Finančnú správu tvorí:

1. Analýza plnenia rozpočtu príjmov a výdavkov v členení podľa zdrojov krytia.
2. Prehľad o peňažných príjmoch a výdavkoch rozpočtovej organizácie.
3. Prehľad o stave majetku k 31.12.2019.
4. Ročná účtovná závierka za rok 2019,
 - 4.1. poznámky,
 - 4.2. súvaha,
 - 4.3. výkaz ziskov a strát,
 - 4.4. doplňujúce informácie k účtovnej závierke.

I. Analýza plnenia rozpočtu príjmov a výdavkov v členení podľa zdrojov krytia

Rozpočet ANIMA – DSS pre rok 2019 bol schválený na 5. zasadnutí Zastupiteľstva Košického samosprávneho kraja konaného dňa 17. decembra 2018 uznesením č. 141/2018 a rozpočtovými opatreniami zriaďovateľa upravený na celkovú sumu: 613.987,54 €.

Zhodnotenie plnenia záväzných ukazovateľov rozpočtu príjmov a výdavkov za rok 2019 podľa funkčnej klasifikácie a zdrojov krytia:

Príjmy bežného rozpočtu v €

Zdroj	Názov	Schválený rozpočet	Rozpočet po zmenách	Skutočnosť k 31.12.2019
72h	1012 – 200 Bežné príjmy	60 000,00	60 000,00	67 923,88
72h	1012 – 312 Bežné granty	0	6,64	6,64
72a	1012 - 311 Granty	0	2 000,00	2 000,00
72g	1070 – 200 Bežné príjmy	1 100,00	2 100,00	2 661,03
72a	1012 – 450 Granty	0	8 367,90	10698,44
72a	1070 – 450 Granty	281,00	28,00	280,07
	SPOLU	61 100,00	72 474,54	83 570,10

Výdavky bežného rozpočtu v €

Program	Zdroj	Názov výdavku	Schválený rozpočet	Rozpočet po zmenách	Skutočnosť k 31.12.2018
0070100	41-001	1012 – 600 Bežné výdavky	403 140,00	428 965,00	428 965,00
0070100	41-001	1012 – *610 Mzdy, platy	248 382,00	259 969,00	259 969,00
0070100	41-001	1040 – 600 Bežné výdavky	153 033,00	5 770,00	5 770,00
0070100	41-001	1040 - *610 Mzdy, platy, O	85 072,00	2 753,00	2 753,00
0070100	41-001	1070 – 600 Bežné výdavky	29 369,00	114 778,00	114 778,00
0070100	41-001	1070 - *610 Mzdy, platy, O	13 352,00	68 820,00	68 820,00
0070100	72g	1012 – 600 Bežné výdavky	60 000,00	61 733,00	63 291,66
0070100	72g	1012 – 600 Bežné výdavky	60 000,00	60 000,00	50 970,15
0070100	72g	1070 – 600 Bežné výdavky	1 100,00	2 100,00	2 100,00
0070100	72h	1012– 600 Bežné výdavky	0,00	6,64	6,64
0070100	72a	1012– 600 Bežné výdavky	0,00	2 367,90	2 367,90
0070100	72a	1012 – 700 Kapitálové výdavky	0	8 000,00	8 000,00
Spolu			646 642,00	621 980,00	621 980,00

II. Prehľad o peňažných príjmoch a výdavkoch rozpočtovej organizácie

Prehľad čerpania prostriedkov (výdavkov) podľa ekonomickej klasifikácie v jednotlivých organizačných jednotkách je uvedený v nasledujúcich tabuľkách:

ANIMA – Domov sociálnych služieb

Ukazovateľ	Schválený rozpočet v €	Upravený rozpočet v €	Plnenie výdavkov v €	% čerpanie k schválenému rozpočtu	% čerpanie k uprav. rozpočtu
610 – Mzdy, platy, služobné príjmy	222 382,00	239 963,55	239 963,55	105,26	100,00
620 – Poistné a príspevok do poisťovní	81 367,00	84 532,57	84 532,57	103,91	100,00
630 – Tovary a služby	119 976,00	107 894,78	119 143,47	99,30	100,00
z toho:					
631 – Cestovné náklady	700,00	712,92	712,92	159,73	100,00
632 - Energie, voda a komunikácie	31 195,00	27 887,60	27 887,60	89,39	100,00
633 – Materiál	47 743,00	43 226,36	43 226,36	90,04	100,00
634 – Dopravné	2 600,00	2 514,42	2 514,42	96,70	100,00
635 – Rutinná a štandardná údržba	18 500,00	11 101,84	11 101,84	60,00	100,00
636 – Nájomné	-	-	-	-	-
637 – Služby	17 938,00	19 967,24	19 967,24	111,31	100,00
640 – Bežné transfery	500,00	2 484,40	2 484,40	496,80	100,00
600 - Bežné výdavky	423 725,00	439 616,31	439 616,31	104,9	100,00
717-Realizácia nových stavieb		8 000,00	8 000,00	0	100,00
700 – Kapitálové výdavky		8 000,00	8 000,00	0	100,00
SPOLU VÝDAVKY /600 + 700/	424 725,00	451 639,59	451 639,59	106,33	99,99

Kapitálové výdavky

Kapitálové výdavky v kategórii 710 boli čerpané na výstavbu petangového ihriska.

Príjmy rozpočtovej organizácie

Príjmy ANIMA – DSS tvoria: príjmy za služby, príjmy zo stravovania, z dobropisov. Vlastné príjmy boli naplnené na 102,52 %.

Služba včasnej intervencie

Ukazovateľ	Schválený rozpočet v €	Upravený rozpočet v €	Plnenie výdavkov v €	% čerpanie k schválené mu rozpočtu	% čerpanie k uprav. rozpočtu
610 – Mzdy ,platy, služobné Príjmy	26 000,00	22 418,45	20 352,27	86,22	100,00
620 –Poistné a príspevok do poisťovní	9 143,00	9 519,21	9 519,21	104,11	100,00
630 – Tovary a služby	4 372,00	9 744,78	9744,78	160,61	100,00
z toho:					
631 – Cestovné náklady	500,00	650,31	650,31	76,88	100,00
632 - Energie, voda a komunikácie	620,00	1 411,55	1 411,55	43,92	100,00
633 – Materiál	972,00	3 625,99	3 625,99	26,80	100,00
634 – Dopravné	400,00	547,58	547,58	73,05	100,00
635 – Rutinná a štandardná údržba	0,00	0,00	0,00	0,00	0,00
636 – Nájomné	0,00	0,00	0,00	0,00	0,00
637 – Služby	1 880,00	3 211,64	3 211,64	57,60	100,00
642015 – Na nemoc. dávky	0,00	297,71	297,71	297,71	100,00
SPOLU VÝDAVKY /600	39 515,00	41 682,44	41 682,44	105,48	100,00

Príjmy rozpočtovej organizácie

Služba včasnej intervencie je bezplatná služba.

Krízové stredisko Michalovce

Ukazovateľ	Schválený rozpočet v €	Upravený rozpočet v €	Plnenie výdavkov v €	% čerpanie k schválenému rozpočtu	% čerpanie k uprav. rozpočtu
610 – Mzdy, platy, služobné príjmy	85 072,00	2 753,00	2 753,00	3,24	100,00
620 – Poistné a príspevok do Poistovní	31 433,00	1 413,99	1 413,99	4,50	100,00
630 – Tovary a služby	28 670,00	226,51	226,51	0,79	100,00
z toho:					
631 – Cestovné náklady	450,00	0	0	0	0
632 - Energie, voda a Komunikácie	7 100,00	199,88	199,88	2,82	100,00
633 – Materiál	9 600,00	0	0	0	0
634 – Dopravné	700,00	0	0	0	0
635 – Rutinná a štandardná Údržba	2 000,00	0	0	0	0
636 – Nájomné	0,00	0,00	0,00	0,00	0
637 – Služby	8 700,00	26,63	26,63	0	0
640 – Bežné transfery	7 858,00	1 376,50	1 376,50	17,52	100,00
600 - Bežné výdavky	153 033,00	5 770,00	5 770,00	3,77	100,00

Rozpočtové prostriedky boli čerpané:

- kategórii **610** na pokrytie nákladov na platy 2 zamestnancov Krízového strediska odmeňovaných podľa zákona 553/2002 Z. z. o odmeňovaní niektorých zamestnancov pri výkone prác vo verejnom záujme, ktorým bežala výpovedná doba a v kategórii **620** na krytie povinných odvodov do poisťovní,
- v kategórii **630** na udržiavanie kvality poskytovaných sociálnych služieb, v hlavnej miere iba na energie a tvorbu sociálneho fondu,
- kategórii **640** na odstupné 1 376,50 €.

Útulok Michalovce

Ukazovateľ	Schválený rozpočet v €	Upravený rozpočet v €	Plnenie výdavkov v €	% čerpanie k schválenému rozpočtu	% čerpanie k uprav. rozpočtu
610 – Mzdy ,platy, služobné Príjmy	0,00	34 452,00	34 452,00		100,00
620 – Poistné a príspevok do Poist'ovní	0,00	12 944,51	12 944,51		100,00
630 – Tovary a služby	0,00	12 425,86	12 425,86		100,00
z toho:					
631 – Cestovné náklady	0,00	138,20	138,20		100,00
632 - Energie, voda a Komunikácie	0,00	6 536,83	6 536,83		100,00
633 – Materiál	0,00	3 558,72	3 558,72		100,00
634 – Dopravné	0,00	89,15	89,15		100,00
635 – Rutinná a štandardná Údržba	0,00	215,57	215,57		100,00
636 – Nájomné	0	0	0		0
637 – Služby	0,00	1 887,39	1 887,39		100,00
640 – Bežné transfery	0,00	0,00	0,00		0,00
600 - Bežné výdavky	0,00	59 822,37	59 822,37		100,00
700 - Kapitálové výdavky	0	0,00	0,00		0,00

Príjmy rozpočtovej organizácie

Príjmy Útulku v Michalovciach tvoria: príjmy z ubytovania. Vlastné príjmy boli vo výške 1 534,53 €, naplnené na 153,45 %.

Útulok Baškovce 79

Ukazovateľ	Schválený rozpočet v €	Upravený rozpočet v €	Plnenie výdavkov v €	% čerpanie k schválené mu rozpočtu	% čerpanie k uprav. rozpočtu
610 – Mzdy ,platy, služobné Príjmy	13 352,00	34 368,00	34 368,00	515,43	100,00
620 – Poistné a príspevok do Poist'ovní	4 937,00	12 808,11	12 808,11	259,43	100,00
630 – Tovary a služby	12 180,00	20 205,38	20 205,38	182,36	100,00
z toho:					
631 – Cestovné náklady	200,00	32,94	32,94	16,47	100,00
632 - Energie, voda a Komunikácie	4 500,00	3 525,69	3 525,69	78,35	100,00
633 – Materiál	2 721,00	3 796,23	3 796,23	139,52	100,00
634 – Dopravné	40,00	29,99	29,99	74,97	100,00
635 – Rutinná a štandardná Údržba	1 500,00	0,00	0,00	0,00	0
636 – Nájomné	180,00	197,96	197,96	109,98	100,00
637 – Služby	3 039,00	2 217,71	2 217,71	72,97	100,00
640 – Bežné transfery	0,00	0,00	0,00	0,00	0,00
600 - Bežné výdavky	29 369,00	56 968,63	56968,63	186,97	100,00
700 - Kapitálové výdavky	0	0,00	0,00	0,00	0,00

Príjmy rozpočtovej organizácie

Príjmy Útulku v Baškovciach tvoria: príjmy z ubytovania. Vlastné príjmy boli vo výške 1 126,50 €, naplnené na 102,31 %.

2. Obežný majetok

Položka zásob	Riadok súvahy	Hodnota v € k 1.1. 2019	Prírastky +	Úbytky -	Hodnota v € k 31.12. 2019
Materiál 112	35	24 820,93	60 343,62	70 142,84	15 021,71
Spolu		24 820,93	60 343,62	70 142,84	15 021,71

3. Drobný hmotný majetok na podsúvahových účtoch

Položka zásob	Riadok súvahy	Hodnota v € k 1.1. 2019	Prírastky +	Úbytky -	Hodnota v € k 31.12. 2019
DHM v používaní 771		241 360,12	27 698,54	17 678,07	251 380,59
Spolu		241 360,12	27 698,54	17 678,07	251 380,59

IV. Ročná účtovná závierka za rok 2019

Ročná účtovná závierka má štandardnú štruktúru podľa zákona o účtovníctve v platnom znení a v súlade s opatreniami a pokynmi Košického samosprávneho kraja.

V zmysle opatrenia MF SR č. MF/017353/2017-352 boli organizáciou ANIMA – DSS predložené účtovné a finančné výkazy odboru financií Košického samosprávneho kraja, ktorý ich prostredníctvom systému Štátnej pokladnice predkladá Ministerstvu financií SR v elektronickej forme.

V elektronickej aj tlačovej forme boli predložené nasledovné výkazy:

- **FIN 1-12** – Finančný výkaz o plnení rozpočtu subjektu verejnej správy,
- **Ú_ROPO SFOV 1-01** – Súvaha,
- **Ú_ROPO SFOV 1-01** – Výkaz ziskov a strát,
- **FIN 02-04, FIN 3-04, FIN 04-04, FIN 05-04, FIN 06-04**, – Finančné výkazy , o prírastkoch a úbytku vybraných pohľadávok a záväzkov subjektu verejnej správy.

Poznámky v zmysle prílohy č. 3 k opatreniu č. MF/25755/2007-31.

4.1 Poznámky k 31.12.2019

Čl. I Všeobecné údaje

1. Identifikačné údaje účtovnej jednotky

a)	
Názov účtovnej jednotky	ANIMA – Domov sociálnych služieb
Sídlo účtovnej jednotky	A. Kmeťa č.2, 071 01 Michalovce
IČO	31954723
Dátum zriadenia	01.02.1994
Spôsob zriadenia	Zriaďovacia listina
Názov zriaďovateľa	Košický samosprávny kraj
Sídlo zriaďovateľa	Námestie Maratónu mieru 1, Košice
b) Právny dôvod na zostavenie účtovnej závierky	<input checked="" type="checkbox"/> riadna <input type="checkbox"/> mimoriadna
c) Účtovná jednotka je súčasťou konsolidovaného celku	<input checked="" type="checkbox"/> áno <input type="checkbox"/> nie
d) Účtovná jednotka je súčasťou súhrnného celku verejnej správy	<input type="checkbox"/> áno <input checked="" type="checkbox"/> nie

2. Opis činnosti účtovnej jednotky

Hlavná činnosť účtovnej jednotky	Sociálna starostlivosť
----------------------------------	------------------------

3. Informácie o štatutárnych zástupcoch a o organizačnej štruktúre účtovnej jednotky

Štatutárny zástupca (meno a priezvisko)	Lubica Stašková
Funkcia	poverená riadením
Priemerný počet zamestnancov počas účtovného obdobia	32,5
Počet zamestnancov ku dňu, ku ktorému sa zostavuje účtovná závierka účtovnej jednotky z toho:	32,5
- počet vedúcich zamestnancov	6
Organizačná štruktúra účtovnej jednotky:	Úsek riaditeľa Ekonomicko-prevádzkový úsek Stravovací úsek Úsek starostlivosti o klienta Útulok Michalovce Útulok Baškovce 79 Služba včasnej intervencie
- rozpočtové organizácie zriadené účtovnou jednotkou (počet)	
- príspevkové organizácie zriadené	

účtovnou jednotkou (počet)	
- neziskové organizácie založené/zriadené účtovnou jednotkou (počet)	
- právnické osoby založené účtovnou jednotkou (počet)	

Čl. II

Informácie o účtovných zásadách a účtovných metódach

1. Účtovná závierka je zostavená za splnenia predpokladu nepretržitého pokračovania účtovnej jednotky vo svojej činnosti **X** áno nie

2. Zmeny účtovných metód a účtovných zásad

Účtovná jednotka zmenila účtovné metódy, účtovné zásady oproti predchádzajúcemu účtovnému obdobiu **áno** **X** nie

Ak áno:

Druh zmeny	Dôvod zmeny	Vplyv zmeny na hodnotu majetku, záväzkov, vlastného imania a výsledku hospodárenia	Peňažné vyjadrenie

3. Spôsob ocenenia jednotlivých položiek

Položky	Spôsob oceňovania
a) dlhodobý nehmotný majetok nakupovaný	obstarávacou cenou
b) dlhodobý nehmotný majetok vytvorený vlastnou činnosťou	vlastnými nákladmi
c) dlhodobý hmotný majetok nakupovaný	obstarávacou cenou
d) dlhodobý hmotný majetok vytvorený vlastnou činnosťou	vlastnými nákladmi
e) dlhodobý nehmotný majetok a dlhodobý hmotný majetok získaný bezodplatne	reálnou hodnotou
f) dlhodobý finančný majetok	obstarávacou cenou
g) zásoby nakupované	obstarávacou cenou
h) zásoby vytvorené vlastnou činnosťou	vlastnými nákladmi
i) zásoby získané bezodplatne	reálnou hodnotou
j) pohľadávky	menovitou hodnotou
k) krátkodobý finančný majetok	menovitou hodnotou
l) časové rozlíšenie na strane aktív	náklady budúcich období a príjmy budúcich období sa vykazujú vo výške, ktorá je potrebná na dodržanie zásady vecnej a časovej súvislosti s účtovným obdobím.
m) záväzky, vrátane dlhopisov, pôžičiek a úverov	menovitou hodnotou

n) rezervy	oceňujú sa v očakávanej výške záväzku
o) časové rozlíšenie na strane pasív	výdavky budúcich období a výnosy budúcich období sa vykazujú vo výške, ktorá je potrebná na dodržanie zásady vecnej a časovej súvislosti s účtovným obdobím.
p) deriváty pri nadobudnutí	obstarávacou cenou

4. Spôsob zostavenia odpisového plánu pre dlhodobý majetok, doba odpisovania, sadzby odpisov a odpisové metódy pri stanovení účtovných odpisov

Odpisy dlhodobého nehmotného majetku a dlhodobého hmotného majetku sú stanovené tak, že sa vychádza z predpokladanej doby jeho užívania a predpokladaného priebehu jeho opotrebenia. Odpisovať sa začína odo dňa jeho zaradenia do používania.

Účtovná jednotka zaraďuje majetok do odpisových skupín v zmysle zákona č. 595/2003 Z. z. o dani z príjmov v znení neskorších predpisov.

Predpokladaná doba užívania a odpisové sadzby sú stanovené vnútorným predpisom:

Odpisová skupina	Predpokladaná doba používania v rokoch	Ročná odpisová sadzba v %
1	4	25
2	6	16,67
3	8	12,5
4	12	8,33
5	20	5
6	40	2,5

Drobný nehmotný majetok od 0,00 Eur do 2400,00 Eur, ktorý podľa vnútorného predpisu účtovnej jednotky nie je dlhodobým nehmotným majetkom sa účtuje pri obstaraní do nákladov na účet 518 - Ostatné služby.

Drobný hmotný majetok od 0,00 Eur do 1700,00 Eur, ktorý podľa vnútorného predpisu účtovnej jednotky nie je dlhodobým hmotným majetkom sa účtuje ako zásoby.

Textová časť.....

5. Zásady pre zohľadnenie zníženia hodnoty majetku.

Prechodné zníženie hodnoty majetku sa vyjadruje opravnou položkou.

Účtovná jednotka tvorila opravné položky k:

- | | | |
|-------------------------------------|-----|-------|
| • odpisovanému dlhodobému majetku | áno | X nie |
| • neodpisovanému dlhodobému majetku | áno | X nie |
| • nedokončeným investíciám | áno | X nie |
| • dlhodobému finančnému majetku | áno | X nie |
| • zásobám | áno | X nie |
| • pohľadávkam | áno | X nie |

6. Zásady pre vykazovanie transferov

O nároku na dotácie zo štátneho rozpočtu sa účtuje, ak je takmer isté, že sa splnia všetky podmienky súvisiace s dotáciou a súčasne, že sa dotácia poskytne.

Bežný transfer

- prijatý od cudzích subjektov - sa zúčtuje do výnosov vo vecnej a časovej súvislosti s nákladmi,
- prijatý od zriaďovateľa - sa zúčtuje do výnosov vo vecnej a časovej súvislosti s výdavkami,
- poskytnutý cudzím subjektom - sa zúčtuje do nákladov po splnení podmienok,
- poskytnutý vlastným subjektom - sa zúčtuje do nákladov pri poskytnutí transferu.

Kapitálový transfer

- prijatý od cudzích subjektov - sa zúčtuje do výnosov vo vecnej a časovej súvislosti s nákladmi (napr. s odpismi, s opravnou položkou, sobzostatkovou hodnotou vyradeného dlhodobého majetku),
- prijatý od zriaďovateľa - sa zúčtuje do výnosov vo vecnej a časovej súvislosti s nákladmi (napr. s odpismi, s opravnou položkou, so zostatkovou hodnotou vyradeného dlhodobého majetku),
- poskytnutý cudzím subjektom - sa zúčtuje do nákladov po splnení podmienok,
- poskytnutý vlastným subjektom – sa zúčtuje do nákladov vo vecnej a časovej súvislosti s nákladmi účtovanými v organizáciách v zriaďovateľskej pôsobnosti obce/mesta.

7. Spôsob prepočtu údajov v cudzích menách na menu euro

Majetok a záväzky vyjadrené v cudzej mene sa ku dňu uskutočnenia účtovného prípadu prepočítavajú na menu euro referenčným výmenným kurzom určeným a vyhláseným Európskou centrálnou bankou alebo Národnou bankou Slovenska v deň predchádzajúci dňu uskutočnenia účtovného prípadu.

Na ocenenie prírastku cudzej meny nakúpenej za euro sa použije kurz, za ktorý bola táto cudzia mena nakúpená.

Na úbytok rovnakej cudzej meny v hotovosti alebo z devízového účtu sa na prepočet cudzej meny na eurá použije referenčný výmenný kurz určený a vyhlásený Európskou centrálnou bankou alebo Národnou bankou Slovenska v deň predchádzajúci dňu uskutočnenia účtovného prípadu.

Majetok a záväzky vyjadrené v cudzej mene (okrem prijatých a poskytnutých preddavkov) sa ku dňu, ku ktorému sa zostavuje účtovná závierka, prepočítavajú na menu euro referenčným výmenným kurzom určeným a vyhláseným Európskou centrálnou bankou alebo Národnou bankou Slovenska v deň, ku ktorému sa zostavuje účtovná závierka, a účtujú sa s vplyvom na výsledok hospodárenia.

Prijaté a poskytnuté preddavky v cudzej mene prostredníctvom účtu vedeného v tejto cudzej mene sa prepočítavajú na menu euro referenčným výmenným kurzom určeným a vyhláseným Európskou centrálnou bankou alebo Národnou bankou Slovenska v deň predchádzajúci dňu uskutočnenia účtovného prípadu. Ku dňu, ku ktorému sa zostavuje účtovná závierka, sa už neprepočítavajú.

Prijaté a poskytnuté preddavky v cudzej mene na účet zriadený v eurách a z účtu zriadeného v eurách sa prepočítavajú na menu euro kurzom, za ktorý boli tieto hodnoty nakúpené alebo predané. Ku dňu, ku ktorému sa zostavuje účtovná závierka, sa už neprepočítavajú.

Čl. III Informácie o údajoch na strane aktív súvahy

A Neobežný majetok

1. Dlhodobý nehmotný majetok a dlhodobý hmotný majetok a) prehľad o pohybe dlhodobého majetku (tabuľka č.1)

Textová časť k tabuľke č.1

Na účte 021 je vykázaný prírastok v sume 8 000,00 €, ktorý vznikol výstavbou petangového ihriska LIFE.

Na účte 022 je vykázaný úbytok v sume 10 267,08 €, ktorý vznikol vyradením: zdvihák elektrický PAC, elektrický zdvihák so závesom AGILE, stolička hydraulická mobilná, sporák kombinovaný SPE-40, pračka Baumatic MEGA, sporák kombinovaný. Samostatné hnutel'né veci boli nefunkčné a neupotrebitel'né.

2. Spôsob a výška poistenia dlhodobého nehmotného majetku a dlhodobého hmotného majetku

Spôsob poistenia	Výška poistenia
Poistenie majetku zabezpečuje Úrad Košického samosprávneho kraja	

3. Opis a hodnota dlhodobého majetku vo vlastníctve účtovnej jednotky alebo v správe účtovnej jednotky

Majetok, ku ktorému má účtovná jednotka vlastnícke právo	Suma
Pozemky	18 674,92
Budovy, stavby	353 635,10
Stroje, prístroje, zariadenia, inventár	74 895,98
Dopravné prostriedky	59 184,56
Obstaranie dlhodobého hmotného majetku	55 833,15
Majetok v správe účtovnej jednotky /RO,PO/	562 223,71 €

B Obežný majetok

1. Zásoby

a) spôsob a výška poistenia zásob

Druh zásob	Spôsob poistenia	Výška poistenia
Zásoby nie sú poistené		

2. Pohľadávky

a) opis významných pohľadávok podľa jednotlivých položiek súvahy

Pohľadávky	Riadok súvahy	Hodnota pohľadávok	Opis
Pohľadávky z nedaňových príjmov	68	4 239,63	Pohľadávky za poskytované sociálne služby klientom DSS
Pohľadávky z nedaňových príjmov	68	190,65	Pohľadávky za poskytované sociálne Služby klientom Útulku MI
Pohľadávky z nedaňových príjmov	68	516,66 513,39	Pohľadávky cudzí stravníci Zuzulienka, Občianske združenie
Pohľadávky z nedaňových príjmov	68	1 111,80	Pohľadávky cudzí stravníci Sloník
Pohľadávky z nedaňových príjmov	68	619,83	Pohľadávky stravné zamestnanci DSS, SVI, Útulok MI
Pohľadávky z nedaňových príjmov	68	101,75	Pohľadávky R+R Dental
Pohľadávky z nedaňových príjmov	68	50,82	Pohľadávky ŠK Zemplín
Spolu		7 344,53	

b) pohľadávky podľa doby splatnosti (riadky 048 a 060 súvahy) - tabuľka č.4

Textová časť k tabuľke č.4

318 - Pohľadávky vo výške 7 344,53 EUR, ktoré sú v lehote splatnosti

c) pohľadávky podľa zostatkovej doby splatnosti (riadky 048 a 060 súvahy) - tabuľka č.4

Textová časť k tabuľke č.4

318 - Pohľadávky vo výške 7 344,53,67 EUR sú so zostatkovou dobou splatnosti do 1 roka

3. Finančný majetok

a) opis významných zložiek krátkodobého finančného majetku

Krátkodobý finančný majetok	Zostatok k 31.12.2018
Ceniny	9,75
Bankové účty	37 477,87
Spolu	37 487,62

4. Časové rozlíšenie

Významné položky časového rozlíšenia **nákladov budúcich období a príjmov budúcich období**

Opis jednotlivých významných položiek časového rozlíšenia	Zostatok k 31.12.2019	Zostatok k 31.12.2018
Náklady budúcich období spolu z toho:	429,26	641,22
Webhostingové služby	61,04	6,21
Mediatel – telef. zoznam	60,00	60,00
Komunálna poisťovňa	187,32	187,32
IVES s r.o.	24,90	49,79
Verlag Dashofer s.r.o.	0,00	175,90
Regionálne vzdel. centrum	0	108,00
Poradca podnikateľa s.r.o.	96,00	0

Čl. IV

Informácie o údajoch na strane pasív súvahy

A Vlastné imanie - tabuľka č.5

Názov položky	Opis jednotlivých položiek a opis zmien jednotlivých položiek vlastného imania, najmä zmeny oceňovacích rozdielov, opravy významných chýb minulých rokov
Nevysporiadaný výsledok hospodárenia minulých rokov	Výsledky hospodárenia za jednotlivé účtovné obdobia
Výsledok hospodárenia	Výsledok hospodárenia za rok 2019 - strata

B Závazky

1. Závazky podľa doby splatnosti

- a) záväzky podľa **doby splatnosti** (riadky 140 a 151 súvahy) - tabuľka č.8

Textová časť k tabuľke č. 8

472 - Závazky zo sociálneho fondu vo výške 613,36 €

- b) záväzky podľa **zostatkovej doby splatnosti** (riadky 140 a 151 súvahy) – tab. č.8

Textová časť k tabuľke č.8

Tabuľku tvoria záväzky s dobou splatnosti do 1 roka

.....

c) popis významných položiek záväzkov

Záväzok	Hodnota záväzku k 31.12.2019 v €	Hodnota záväzku k 31.12.2018 v €	Opis
321 - Dodávatelia	2283,63	2038,34	Dodaný tovar
379 - Iné záväzky	832,90	1020,39	Zrážky zamestnancov za 12/2019
331 - Zamestnanci	18 398,86	29 774,02	Výplaty za 12/2019
336 - Zúčtovanie s orgánmi sociálneho poistenia a zdravotného poistenia	12 849,82	18 349,65	Výplaty za 12/2019
342 - Ostatné priame dane	2 172,34	5 109,84	Výplaty za 12/2019
372 - Transfery a ostatné zúčtovanie	2 610,59	10 978,49	Dary
472 - Záväzky zo sociálneho fondu	613,36	822,10	Stav sociálneho fondu

2. Časové rozlíšenie

a) popis významných položiek časového rozlíšenia výdavkov budúcich období a výnosov budúcich období

Popis významnej položky časového rozlíšenia	Zostatok k 31.12.2019	Zostatok k 31.12.2018
Výdavky budúcich období spolu z toho:	0	0
Výnosy budúcich období spolu z toho:	27 397,46	22 718,33

b) informácia o prijatých kapitálových transferoch zaúčtovaných na účte 384

Kapitálový transfer	Stav k 31.12.2019	Stav k 31.12.2018
	27 397,46	22 718,33

Čl. V
Informácie o výnosoch a nákladoch

1. Výnosy - popis a výška významných položiek výnosov

Popis /číslo účtu a názov/	Suma k 31.12.2019	Suma k 31.12.2018
a) tržby za vlastné výkony a tovar		
602 - Tržby z predaja služieb z toho	71 068,07	58 612,16
tržby z predaja služieb od prijímateľov	68 215,16	57 833,75
- tržby z predaja služieb - vedľajšie hospodárstvo	330,00	246,00
- tržby z predaja nadštandardných služieb	2522,91	532,41
b) zmena stavu vnútroorganizačných zásob		
c) aktivácia		
624 - Aktivácia DHM		
d) daňové a colné výnosy a výnosy z poplatkov		
632 - Daňové výnosy samosprávy		
- podielové dane		
- daň z nehnuteľností		
- daň za psa		
-		
633 - Výnosy z poplatkov		
- správne poplatky		
- KO a DSO		
-		
e) finančné výnosy		
661 - Tržby z predaja CP		
- predaj akcií		
662 - Úroky	6,64	6,00
668 - Ostatné finančné výnosy		
-		
f) mimoriadne výnosy		
672 - Náhrady škôd		
g) výnosy z transferov a rozpočtových príjmov v obciach, VÚC a v RO a PO zriadených obcou alebo VÚC		
691 - Výnosy z bežných transferov z rozpočtu obce, VÚC	602 576,51	586 403,46
- bežný transfer na školský klub		
- bežný transfer na školskú jedáleň		
-		
692 - Výnosy z kapitálových transferov z rozpočtu obce, VÚC	11 927,33	11 303,08
- zúčtovanie kapitálového transferu zriaďovateľa		
693 - Výnosy samosprávy z bežných transferov	6,64	135 503,59

zo ŠR		
- bežný transfer na		
-		
694 - Výnosy samosprávy z kapitálových transferov zo ŠR	2 778,87	2 875,90
- zúčtovanie kapitálového transferu zo ŠR		
695 - Výnosy samosprávy z bežných transferov od EÚ		
-		
696 - Výnosy samosprávy z kapitálových transferov od EÚ		
- zúčtovanie kapitálového transferu od EÚ		
697 - Výnosy samosprávy z bežných transferov od ostatných subjektov mimo verejnej správy	2 367,90	
-		
698 - Výnosy samosprávy z kapitálových transferov od ostatných subjektov mimo verejnej správy	542,00	500,02
- zúčtovanie kapitálového transferu od ostatných subjektov mimo verejnej správy		
699 - Výnosy samosprávy z odvodu rozpočtových príjmov		
- zinkasované príjmy RO		
h) ostatné výnosy		
644 - Zmluvné pokuty, penále a úroky z omeškania		
645 - Ostatné pokuty, penále a úroky z omeškania		
648 - Ostatné výnosy	2 118,89	537,80
-		
i) zúčtovanie rezerv, opravných položiek, časového rozlíšenia		
653 - Zúčtovanie ostatných rezerv z prevádzkovej činnosti		
-		
658 - Zúčtovanie ostatných opravných položiek z prevádzkovej činnosti		
-		

2. Náklady - popis a výška významných položiek nákladov

Popis /číslo účtu a názov/	Suma	
	k 31.12.2019	k 31.12.2018
a) spotrebované nákupy		
501 - Spotreba materiálu	71 969,36	71 317,49
502 - Spotreba energie		
- elektrická energia	34 399,75	36 261,43
- voda	13 371,60	11 318,85
- plyn	2 886,16	2 965,19
-	34 399,75	21 977,39
b) služby	16 052,02	14 372,46

511 - Opravy a udržiavanie	16 052,02	14 372,46
- oprava telekomunikačnej techniky		47,00
- oprava výpočtovej techniky	32,00	
- oprava prevádzkových strojov	396,79	1 163,90
- oprava budov, objektov	10 867,62	10 196,40
- oprava dopravných prostriedkov	1 269,38	361,64
- revízie a preskúšanie strojov	3 486,23	2 603,52
512 - Cestovné	1 534,37	1 696,67
513 - Náklady na reprezentáciu		
-		
518 - Ostatné služby	18 858,56	20 525,51
- školenia, kurzy, semináre	6 049,20	5 446,80
- nájomné budov, objektov		
- nájomné prevádzkových strojov	181,02	154,38
- dopravné,	984,42	1 071,70
- parkovné		5,50
- telefón, (pevné linky)	1 035,72	895,85
- mobilné telefóny	756,35	598,14
- internet	120,00	89,94
- poštovné	353,00	509,65
- udržiavanie software – pravidelne	298,30	
- software (programové vybavenie)	360,00	
- konzultačné služby a školenia		550,00
- iné služby výpočtovej techniky	1 111,08	747,70
- znalecké posudky, projekty		
- stočné	3 356,07	2 598,83
- likvidácia odpadu	331,20	354
- upratovanie, čistenie, deratizácia	725,42	3 866,76
- iné ostatné služby	3 196,78	5 799,77
c) osobné náklady	471 037,90	563 611,13
521 - Mzdové náklady	336 082,74	389 536,45
524 - Záonné sociálne náklady	117 247,68	143 148,83
525 - Ostatné sociálne náklady DDS	3 977,35	
527 - Záonné sociálne náklady	15 106,63	30 925,85
d) dane a poplatky	8,06	89,66
532 - Daň z nehnuteľností	8,06	8,06
538 - Ostatné dane a poplatky		81,60
e) odpisy, rezervy a opravné položky		14 679,00
551 - Odpisy DNM a DHM	15 248,20	14 679,00
- odpisy z vlastných zdrojov	14 253,30	13 705,50
- odpisy z cudzích zdrojov	997,90	973,50
553 - Tvorba ostatných rezerv		
-		
558 - Tvorba ostatných opravných položiek		
- k daňovým pohľadávkam		
- k nedaňovým pohľadávkam		

f) finančné náklady	366,52	299,87
561 - Predané CP a podiely		
562 - Úroky		
568 - Ostatné finančné náklady	366,52	299,87
-		
g) mimoriadne náklady		
572 - Škody		
h) náklady na transfery a náklady z odvodov príjmov	73 192,83	63 962,88
584 - Náklady na transfery z rozpočtu obce, VÚC do RO, PO zriadených obcou alebo VÚC		
- bežný transfer xxx		
- zúčtovanie kapitálového transferu u zriaďovateľa		
585 - Náklady na transfery z rozpočtu obce, VÚC ostatným subjektom verejnej správy		
- bežný transfer xxx		
586 - Náklady na transfery z rozpočtu obce, VÚC subjektov mimo verejnej správy		
- bežný transfer xxx		
587 - Náklady na ostatné transfery		
- bežný transfer xxx		
588 - Náklady z odvodu príjmov	65 848,30	59 226,21
- predpis odvodu príjmov RO		
589 - Náklady z budúceho odvodu príjmov	7 344,53	4 736,67
- predpis budúceho odvodu príjmov RO		
i) ostatné náklady		6 054,22
541 - ZC predaného DNM a DHM		
544 - Zmluvné pokuty, penále a úroky z omeškania		
545 - Ostatné pokuty, penále a úroky z omeškania		
546 - Odpis pohľadávky		
-		
548 - Ostatné náklady na prevádzkovú činnosť	0,00	6 054,22
-		
549 - Manká a škody		
-		
j) dane z príjmov	1,14	1,01
591 - Splatná daň z príjmov	1,14	1,01

Čl. VI
Informácie o údajoch na podsúvahových účtoch

1. Majetok a záväzky zabezpečené derivátmi

Popis významných položiek majetku a záväzkov	Hodnota majetku	Forma zabezpečenia
771 - DHM v používaní - hmotný majetok	251 380,59	

2. Ďalšie informácie

Významné položky	Hodnota	Účet
Prenajatý majetok		
Majetok prijatý do úschovy		
Odpísané pohľadávky		
Prísne zúčtovateľné tlačivá		
Materiál v skladoch civilnej ochrany		
Prijaté depozitá a hypotéky		
Iné		

Čl. IX
Informácie o rozpočte a hodnotenie plnenia rozpočtu

Informácie o rozpočte a hodnotenie plnenia rozpočtu - tabuľka č.12-14

Textová časť k tabuľke č.12-14:

Rozpočet rozpočtovej organizácie bol schválený Zastupiteľstvom Košického samosprávneho kraja dňa 17.12.2018 uznesením č. 141/2018

Zmeny rozpočtu:

- prvá zmena schválená dňa 22.01.2019 rozpočtové opatrenie B1
- druhá zmena schválená dňa 21.03.2019 rozpočtové opatrenie B2
- tretia zmena schválená dňa 17.04.2019 rozpočtové opatrenie B3
- štvrtá zmena schválená dňa 10.06.2019 rozpočtové opatrenie B4
- piata zmena schválená dňa 15.08.2019 rozpočtové opatrenie K1
- šiesta zmena schválená dňa 02.09.2019 rozpočtové opatrenie B5
- siedma zmena schválená dňa 30.10.2019 rozpočtové opatrenie K2
- ôsma zmena schválená dňa 27.11.2019 rozpočtové opatrenie B6
- deviata zmena schválená dňa 11.12.2019 rozpočtové opatrenie B7
- desiatu zmena schválená dňa 17.12.2019 rozpočtové opatrenie B8

Čl. X

Informácie o skutočnostiach, ktoré nastali po dni, ku ktorému sa zostavuje účtovná závierka do dňa zostavenia účtovnej závierky

Po 31. decembri 2019 nenastali také udalosti, ktoré by si vyžadovali zverejnenie alebo vykázanie v účtovnej závierke za rok 2019.

4.2 SÚVAHA

Vykazované aktíva netto za rok 2019 predstavujú spolu 327 033,30 €. Vo výkaze na strane aktív a pasív sú vykazované: bežné obdobie roka 2019 a bezprostredne predchádzajúci rok 2018.

Súvaha k 31.12.2019

AKTÍVA
Ov
ZP
Typ organizácie
Štruktúra

Oz n.	Strana aktív	Č.ria dku	Bežné	účt.	obdobie	Bezpr.pred.úč.o
			Brutto	Korekcia	Netto	bd. Netto
#	Spolu majetok r. 002 + r. 033 + r. 110 + r. 114	001	622 434,90 EUR	295 401,60 EUR	327 033,30 EUR	370 349,83 EUR
A.	Neobežný majetok r. 003 + r. 011 + r. 024	002	562 223,72 EUR	295 401,60 EUR	266 822,12 EUR	274 070,32 EUR
A.I.	Dlhodobý nehmotný majetok súčet (r. 004 až 010)	003	0,00 EUR	0,00 EUR	0,00 EUR	0,00 EUR
A.I. 1.	Aktivované náklady na vývoj (012) - (072+091AÚ)	004	0,00 EUR	0,00 EUR	0,00 EUR	0,00 EUR
A.I. 2.	Softvér (013) - (073+091AÚ)	005	0,00 EUR	0,00 EUR	0,00 EUR	0,00 EUR
A.I. 3.	Oceniteľné práva (014) - (074+091AÚ)	006	0,00 EUR	0,00 EUR	0,00 EUR	0,00 EUR
A.I. 4.	Drobný dlhodobý nehmotný majetok (018) - (078+091AÚ)	007	0,00 EUR	0,00 EUR	0,00 EUR	0,00 EUR

A.I. 5.	Ostatný dlhodobý nehmotný majetok (019) - (079+091AÚ)	008	0,00 EUR	0,00 EUR	0,00 EUR	0,00 EUR
A.I. 6.	Obstaranie dlhodobého nehmotného majetku (041) - (093)	009	0,00 EUR	0,00 EUR	0,00 EUR	0,00 EUR
A.I. 7.	Poskytnuté preddavky na dlhodobý nehmotný majetok (051) - (0	010	0,00 EUR	0,00 EUR	0,00 EUR	0,00 EUR
A.II .1.	Dlhodobý hmotný majetok súčet (r. 012 až 023)	011	562 223,72 EUR	295 401,60 EUR	266 822,12 EUR	274 070,32 EUR
A.II .1.	Pozemky (031) - (092AÚ)	012	18 674,93 EUR	0,00 EUR	18 674,93 EUR	18 674,93 EUR
A.II .2.	Umelecké diela a zbiierky (032) - (092AÚ)	013	0,00 EUR	0,00 EUR	0,00 EUR	0,00 EUR
A.II .3.	Predmety z drahých kovov (033) - (092AÚ)	014	0,00 EUR	0,00 EUR	0,00 EUR	0,00 EUR
A.II .4.	Stavby (021) - (081+092AÚ)	015	353 635,10 EUR	191 857,96 EUR	161 777,14 EUR	162 618,34 EUR
A.II .5.	Samostatné hnutelné veci a súbory hnutelných vecí (022) - (0	016	74 895,98 EUR	57 988,53 EUR	16 907,45 EUR	20 926,45 EUR
A.II .6.	Dopravné prostriedky (023) - (083+092AÚ)	017	59 184,56 EUR	45 555,11 EUR	13 629,45 EUR	16 017,45 EUR
A.II .7.	Pestovateľské celky trvalých porastov (025) - (085+092AÚ)	018	0,00 EUR	0,00 EUR	0,00 EUR	0,00 EUR
A.II .8.	Základné stádo a ťažné zvieratá (026) - (086+092AÚ)	019	0,00 EUR	0,00 EUR	0,00 EUR	0,00 EUR
A.II .9.	Drobný dlhodobý hmotný majetok (028) - (088+092AÚ)	020	0,00 EUR	0,00 EUR	0,00 EUR	0,00 EUR
A.II .10.	Ostatný dlhodobý hmotný majetok (029) - (089+092AÚ)	021	0,00 EUR	0,00 EUR	0,00 EUR	0,00 EUR
A.II .11.	Obstaranie dlhodobého hmotného majetku (042) - (094)	022	55 833,15 EUR	0,00 EUR	55 833,15 EUR	55 833,15 EUR
A.II .12.	Poskytnuté preddavky na dlhodobý hmotný majetok (052) - (095	023	0,00 EUR	0,00 EUR	0,00 EUR	0,00 EUR

A.II I.	Dlhodobý finančný majetok súčet (r. 025 až 032)	024	0,00 EUR	0,00 EUR	0,00 EUR	0,00 EUR
A.II I.1.	Podielové cenné papiere a podiely v dcérskej účtovnej jednot	025	0,00 EUR	0,00 EUR	0,00 EUR	0,00 EUR
A.II I.2.	Podielové cenné papiere a podiely v spoločnosti s podstatným	026	0,00 EUR	0,00 EUR	0,00 EUR	0,00 EUR
A.II I.3.	Realizovateľné cenné papiere (063) - (096AÚ)	027	0,00 EUR	0,00 EUR	0,00 EUR	0,00 EUR
A.II I.4.	Dlhové cenné papiere držané do splatnosti (065) - (096AÚ)	028	0,00 EUR	0,00 EUR	0,00 EUR	0,00 EUR
A.II I.5.	Pôžičky účtovnej jednotke v konsolidovanom celku (066) - (09	029	0,00 EUR	0,00 EUR	0,00 EUR	0,00 EUR
A.II I.6.	Ostatné pôžičky (067) - (096AÚ)	030	0,00 EUR	0,00 EUR	0,00 EUR	0,00 EUR
A.II I.7.	Ostatný dlhodobý finančný majetok (069) - (096AÚ)	031	0,00 EUR	0,00 EUR	0,00 EUR	0,00 EUR
A.II I.8.	Obstaranie dlhodobého finančného majetku (043) - (096AÚ)	032	0,00 EUR	0,00 EUR	0,00 EUR	0,00 EUR
B.	Obežný majetok r. 034 + r. 040 + r. 048+ r. 060 + r. 085+ r.	033	59 853,86 EUR	0,00 EUR	59 853,86 EUR	95 638,29 EUR
B.I.	Zásoby súčet (r. 035 až 039)	034	15 021,71 EUR	0,00 EUR	15 021,71 EUR	24 820,93 EUR
B.I. 1.	Materiál (112 + 119) - (191)	035	15 021,71 EUR	0,00 EUR	15 021,71 EUR	24 820,93 EUR
B.I. 2.	Nedokončená výroba a polotovary (121 + 122) - (192 + 193)	036	0,00 EUR	0,00 EUR	0,00 EUR	0,00 EUR
B.I. 3.	Výrobky (123) - (194)	037	0,00 EUR	0,00 EUR	0,00 EUR	0,00 EUR
B.I. 4.	Zvieratá (124) - (195)	038	0,00 EUR	0,00 EUR	0,00 EUR	0,00 EUR
B.I. 5.	Tovar (132 + 139) - (196)	039	0,00 EUR	0,00 EUR	0,00 EUR	0,00 EUR
B.II .	Zúčtovanie medzi subjektami verejnej správy súčet (r. 041 až	040	0,00 EUR	0,00 EUR	0,00 EUR	0,00 EUR

B.II .1.	Zúčtovanie odvodov príjmov rozpočtových organizácií do rozpo	041	0,00 EUR	0,00 EUR	0,00 EUR	0,00 EUR
B.II .2.	Zúčtovanie transferov štátneho rozpočtu (353AÚ)	042	0,00 EUR	0,00 EUR	0,00 EUR	0,00 EUR
B.II .3.	Zúčtovanie transferov rozpočtu obce a vyššieho územného celk	043	0,00 EUR	0,00 EUR	0,00 EUR	0,00 EUR
B.II .4.	Zúčtovanie transferov zo štátneho rozpočtu v rámci konsolido	044	0,00 EUR	0,00 EUR	0,00 EUR	0,00 EUR
B.II .5.	Ostatné zúčtovanie rozpočtu obce a vyššieho územného celku (045	0,00 EUR	0,00 EUR	0,00 EUR	0,00 EUR
B.II .6.	Zúčtovanie transferov zo štátneho rozpočtu iným subjektom (3	046	0,00 EUR	0,00 EUR	0,00 EUR	0,00 EUR
B.II .7.	Zúčtovanie transferov medzi subjektami verejnej správy (359A	047	0,00 EUR	0,00 EUR	0,00 EUR	0,00 EUR
B.II I.	Dlhodobé pohľadávky súčet (r. 049 až 059)	048	0,00 EUR	0,00 EUR	0,00 EUR	0,00 EUR
B.II I.1.	Odberatelia (311AÚ) - (391AÚ)	049	0,00 EUR	0,00 EUR	0,00 EUR	0,00 EUR
B.II I.2.	Zmenky na inkaso (312AÚ) - (391AÚ)	050	0,00 EUR	0,00 EUR	0,00 EUR	0,00 EUR
B.II I.3.	Pohľadávky za eskontované cenné papiere (313AÚ) - (391AÚ)	051	0,00 EUR	0,00 EUR	0,00 EUR	0,00 EUR
B.II I.4.	Ostatné pohľadávky (315AÚ) - (391AÚ)	052	0,00 EUR	0,00 EUR	0,00 EUR	0,00 EUR
B.II I.5.	Pohľadávky voči zamestnancom (335AÚ) - (391AÚ)	053	0,00 EUR	0,00 EUR	0,00 EUR	0,00 EUR
B.II I.6.	Pohľadávky voči združeniu (369AÚ) - (391AÚ)	054	0,00 EUR	0,00 EUR	0,00 EUR	0,00 EUR
B.II I.7.	Pohľadávky a záväzky z pevných termínových operácií (373AÚ)	055	0,00 EUR	0,00 EUR	0,00 EUR	0,00 EUR
B.II I.8.	Pohľadávky z nájmu (374AÚ) - (391AÚ)	056	0,00 EUR	0,00 EUR	0,00 EUR	0,00 EUR

B.II I.9.	Pohľadávky z vydaných dlhopisov (375AÚ) - (391AÚ)	057	0,00 EUR	0,00 EUR	0,00 EUR	0,00 EUR
B.II I.10	Nakúpené opcie (376AÚ) - (391AÚ)	058	0,00 EUR	0,00 EUR	0,00 EUR	0,00 EUR
B.II I.11	Iné pohľadávky (378AÚ) - (391AÚ)	059	0,00 EUR	0,00 EUR	0,00 EUR	0,00 EUR
B.I V.	Krátkodobé pohľadávky súčet (r. 061 až 084)	060	7 344,53 EUR	0,00 EUR	7 344,53 EUR	4 736,67 EUR
B.I V.1	Odberatelia (311AÚ) - (391AÚ)	061	0,00 EUR	0,00 EUR	0,00 EUR	0,00 EUR
B.I V.2	Zmenky na inkaso (312AÚ) - (391AÚ)	062	0,00 EUR	0,00 EUR	0,00 EUR	0,00 EUR
B.I V.3	Pohľadávky za eskontované cenné papiere (313AÚ) - (391AÚ)	063	0,00 EUR	0,00 EUR	0,00 EUR	0,00 EUR
B.I V.4	Poskytnuté prevádzkové preddavky (314AÚ) - (391AÚ)	064	0,00 EUR	0,00 EUR	0,00 EUR	0,00 EUR
B.I V.5	Ostatné pohľadávky (315AÚ) - (391AÚ)	065	0,00 EUR	0,00 EUR	0,00 EUR	0,00 EUR
B.I V.6	Pohľadávky z nedaňových rozpočtových príjmov (316AÚ) - (391A	066	0,00 EUR	0,00 EUR	0,00 EUR	0,00 EUR
B.I V.7	Pohľadávky z daňových a colných rozpočtových príjmov (317AÚ)	067	0,00 EUR	0,00 EUR	0,00 EUR	0,00 EUR
B.I V.8	Pohl'.z nedaňových príjmov obcí a VUC a RO zriadených obcou a	068	7 344,53 EUR	0,00 EUR	7 344,53 EUR	4 736,67 EUR
B.I V.9	Pohľadávky z daňových príjmov obcí a vyšších územných celkov	069	0,00 EUR	0,00 EUR	0,00 EUR	0,00 EUR
B.I V.1 0.	Pohľadávky voči zamestnancom (335AÚ) - (391AÚ)	070	0,00 EUR	0,00 EUR	0,00 EUR	0,00 EUR

B.I V.1 1.	Zúčtovanie s orgánmi sociálneho poistenia a zdravotného pois	071	0,00 EUR	0,00 EUR	0,00 EUR	0,00 EUR
B.I V.1 2.	Daň z príjmov (341) - (391AÚ)	072	0,00 EUR	0,00 EUR	0,00 EUR	0,00 EUR
B.I V.1 3.	Ostatné priame dane (342) - (391AÚ)	073	0,00 EUR	0,00 EUR	0,00 EUR	0,00 EUR
B.I V.1 4.	Daň z pridanej hodnoty (343) - (391AÚ)	074	0,00 EUR	0,00 EUR	0,00 EUR	0,00 EUR
B.I V.1 5.	Ostatné dane a poplatky (345) - (391AÚ)	075	0,00 EUR	0,00 EUR	0,00 EUR	0,00 EUR
B.I V.1 6.	Pohľadávky voči združeniu (369AÚ) - (391AÚ)	076	0,00 EUR	0,00 EUR	0,00 EUR	0,00 EUR
B.I V.1 7.	Pohľadávky a záväzky z pevných termínovaných operácií (373AÚ)	077	0,00 EUR	0,00 EUR	0,00 EUR	0,00 EUR
B.I V.1 8.	Pohľadávky z nájmu (374AÚ) - (391AÚ)	078	0,00 EUR	0,00 EUR	0,00 EUR	0,00 EUR
B.I V.1 9.	Pohľadávky z vydaných dlhopisov (375AÚ) - (391AÚ)	079	0,00 EUR	0,00 EUR	0,00 EUR	0,00 EUR
B.I V.2 0.	Nakúpené opcie (376AÚ) - (391AÚ)	080	0,00 EUR	0,00 EUR	0,00 EUR	0,00 EUR
B.I V.2 1.	Iné pohľadávky (378AÚ) - (391AÚ)	081	0,00 EUR	0,00 EUR	0,00 EUR	0,00 EUR
B.I V.2 2.	Spojovací účet pri združení (396)	082	0,00 EUR	0,00 EUR	0,00 EUR	0,00 EUR
B.I V.2 3.	Zúčtovanie s Európskymi spoločnosťami (371AÚ)- (391AÚ)	083	0,00 EUR	0,00 EUR	0,00 EUR	0,00 EUR
B.I V.2 4.	Transfery a ostatné zúčtovanie so subjektami mimo verejnej s	084	0,00 EUR	0,00 EUR	0,00 EUR	0,00 EUR
B.V .086 až 097)	Finančné účty súčet (r.	085	37 487,62 EUR	0,00 EUR	37 487,62 EUR	66 080,69 EUR
B.V .1.	Pokladnica (211)	086	0,00 EUR	0,00 EUR	0,00 EUR	0,00 EUR

B.V .2.	Ceniny (213)	087	9,75 EUR	0,00 EUR	9,75 EUR	26,00 EUR
B.V .3.	Bankové účty (221AÚ +/- 261)	088	37 477,87 EUR	0,00 EUR	37 477,87 EUR	66 054,69 EUR
B.V .4.	Účty v bankách s dobou viazanosti dlhšou ako jeden rok (221A)	089	0,00 EUR	0,00 EUR	0,00 EUR	0,00 EUR
B.V .5.	Výdavkový rozpočtový účet (222)	090	0,00 EUR	0,00 EUR	0,00 EUR	0,00 EUR
B.V .6.	Príjmový rozpočtový účet (223)	091	0,00 EUR	0,00 EUR	0,00 EUR	0,00 EUR
B.V .7.	Majetkové cenné papiere na obchodovanie(251) - (291AÚ)	092	0,00 EUR	0,00 EUR	0,00 EUR	0,00 EUR
B.V .8.	Dlhové cenné papiere na obchodovanie (253) - (291AÚ)	093	0,00 EUR	0,00 EUR	0,00 EUR	0,00 EUR
B.V .9.	Dlhové cenné papiere so splatnosťou do jedného roka držané d	094	0,00 EUR	0,00 EUR	0,00 EUR	0,00 EUR
B.V .10.	Ostatné realizovateľné cenné papiere (257) - (291AÚ)	095	0,00 EUR	0,00 EUR	0,00 EUR	0,00 EUR
B.V .11.	Obstaranie krátkodobého finančného majetku (259) - (291AÚ)	096	0,00 EUR	0,00 EUR	0,00 EUR	0,00 EUR
B.V .12.	Účty štátnej pokladnice (účtová skupina 28)	097	0,00 EUR	0,00 EUR	0,00 EUR	0,00 EUR
B.V I.	Poskytnuté návratné finančné výpomoci dlhodobé súčet (r. 099)	098	0,00 EUR	0,00 EUR	0,00 EUR	0,00 EUR
B.V I.1.	Poskytnuté návratné finančné výpomoci subjektom v rámci kons	099	0,00 EUR	0,00 EUR	0,00 EUR	0,00 EUR
B.V I.2.	Poskytnuté návratné finančné výpomoci ostatným subjektom ver	100	0,00 EUR	0,00 EUR	0,00 EUR	0,00 EUR
B.V I.3.	Poskytnuté návratné finančné výpomoci podnikateľským subjekt	101	0,00 EUR	0,00 EUR	0,00 EUR	0,00 EUR
B.V I.4.	Poskytnuté návratné finančné výpomoci	102	0,00 EUR	0,00 EUR	0,00 EUR	0,00 EUR

	ostatným organizáciám					
B.V	Poskytnuté návratné I.5. finančné výpomoci fyzickým osobám (277AÚ	103	0,00 EUR	0,00 EUR	0,00 EUR	0,00 EUR
B.V	Poskytnuté návratné II. finančné výpomoci krátkodobé súčet (r. 1	104	0,00 EUR	0,00 EUR	0,00 EUR	0,00 EUR
B.V	Poskytnuté návratné II.1 finančné výpomoci subjektom v rámci kons	105	0,00 EUR	0,00 EUR	0,00 EUR	0,00 EUR
B.V	Poskytnuté návratné II.2 finančné výpomoci ostatným subjektom ver	106	0,00 EUR	0,00 EUR	0,00 EUR	0,00 EUR
B.V	Poskytnuté návratné II.3 finančné výpomoci podnikateľským subjekt	107	0,00 EUR	0,00 EUR	0,00 EUR	0,00 EUR
B.V	Poskytnuté návratné II.4 finančné výpomoci ostatným organizáciám	108	0,00 EUR	0,00 EUR	0,00 EUR	0,00 EUR
B.V	Poskytnuté návratné II.5 finančné výpomoci fyzickým osobám (277AÚ	109	0,00 EUR	0,00 EUR	0,00 EUR	0,00 EUR
C.	Časové rozlíšenie r. 111 až r. 113	110	357,32 EUR	0,00 EUR	357,32 EUR	641,22 EUR
C.1	Náklady budúcich období (381)	111	357,32 EUR	0,00 EUR	357,32 EUR	641,22 EUR
C.2	Komplexné náklady budúcich období (382)	112	0,00 EUR	0,00 EUR	0,00 EUR	0,00 EUR
C.3	Príjmy budúcich období (385)	113	0,00 EUR	0,00 EUR	0,00 EUR	0,00 EUR
D.	Vzťahy k účtom klientov štátnej pokladnice (účtová skupina 2	114	0,00 EUR	0,00 EUR	0,00 EUR	0,00 EUR
#	KONTROLNÉ ČÍSLO súčet (r. 001 až 114)	888	2 489 382,28 EUR	1 181 606,40 EUR	1 307 775,88 EUR	1 480 758,10 EUR

OvZP

PASÍV

A

Typ organizácie

Štruktúra

Ozn.	STRANA PASÍV	Č.riadku	Bežné účtovné obdobie	Bezprostredne predchádzajúce účt.obdobie
#	VLASTNÉ IMANIE A ZÁVÄZKY r. 116 + r. 126 + r. 180 + r. 183	115	327 033,30 EUR	370 349,83 EUR
A.	Vlastné imanie súčet r. 117 + r. 120 + r. 123	116	13 105,15 EUR	23 450,01 EUR
A.I.	Oceňovacie rozdiely súčet (r. 118 + r. 119)	117	0,00 EUR	0,00 EUR
A.I.1.	Oceňovacie rozdiely z precenenia majetku a záväzkov (+/- 414)	118	0,00 EUR	0,00 EUR
A.I.2.	Oceňovacie rozdiely z kapitálových účastín (+/- 415)	119	0,00 EUR	0,00 EUR
A.II.	Fondy súčet (r. 121 + r. 122)	120	0,00 EUR	0,00 EUR
A.II.1.	Zákonný rezervný fond (421)	121	0,00 EUR	0,00 EUR
A.II.2.	Ostatné fondy (427)	122	0,00 EUR	0,00 EUR
A.III.	Výsledok hospodárenia (+/-) súčet (r. 124 až 125)	123	13 105,15 EUR	23 450,01 EUR
A.III.1.	Nevysporiadaný výsledok hospodárenia minulých rokov (+/- 428)	124	23 450,01 EUR	16 295,80 EUR
A.III.2.	VH za účtovné obdobie (+/-) r. 001 - (r. 117 + r. 120 + r. 124)	125	-10 344,86 EUR	7 154,21 EUR
B.	Záväzky súčet r. 127 + r. 132 + r. 140 + r. 151 + r. 173	126	286 530,69 EUR	324 181,49 EUR
B.I.	Rezervy súčet (r. 128 až 131)	127	0,00 EUR	0,00 EUR
B.I.1.	Rezervy zákonné dlhodobé (451AÚ)	128	0,00 EUR	0,00 EUR
B.I.2.	Ostatné rezervy (459AÚ)	129	0,00 EUR	0,00 EUR
B.I.3.	Rezervy zákonné krátkodobé (323AÚ, 451AÚ)	130	0,00 EUR	0,00 EUR
B.I.4.	Ostatné krátkodobé rezervy (323AÚ, 459AÚ)	131	0,00 EUR	0,00 EUR
B.II.	Zúčtovanie medzi subjektami verejnej správy (r. 133 až r. 13)	132	246 769,19 EUR	256 088,66 EUR
B.II.1.	Zúčtovanie odvodov príjmov RO do rozpočtu zriaďovateľa (351A)	133	7 344,53 EUR	4 736,67 EUR
B.II.2.	Zúčtovanie transferov štátneho rozpočtu (353AÚ)	134	0,00 EUR	0,00 EUR

B.II.3.	Zúčtovanie transferov rozpočtu obce a vyššieho územného celku	135	239 424,66 EUR	251 351,99 EUR
B.II.4.	Zúčtovanie transferov zo štátneho rozpočtu v rámci konsolido	136	0,00 EUR	0,00 EUR
B.II.5.	Ostatné zúčtovanie rozpočtu obce a vyššieho územného celku (137	0,00 EUR	0,00 EUR
B.II.6.	Zúčtovanie transferov zo štátneho rozpočtu iným subjektom (3	138	0,00 EUR	0,00 EUR
B.II.7.	Zúčtovanie transferov medzi subjektami verejnej správy (359A	139	0,00 EUR	0,00 EUR
B.III.	Dlhodobé záväzky súčet (r. 141 až 150)	140	613,36 EUR	822,10 EUR
B.III.1.	Ostatné dlhodobé záväzky (479)	141	0,00 EUR	0,00 EUR
B.III.2.	Dlhodobé prijaté preddavky (475AÚ)	142	0,00 EUR	0,00 EUR
B.III.3.	Dlhodobé zmenky na úhradu (478AÚ)	143	0,00 EUR	0,00 EUR
B.III.4.	Záväzky zo sociálneho fondu (472)	144	613,36 EUR	822,10 EUR
B.III.5.	Záväzky z nájmu (474AÚ)	145	0,00 EUR	0,00 EUR
B.III.6.	Dlhodobé nevyfakturované dodávky (476AÚ)	146	0,00 EUR	0,00 EUR
B.III.7.	Pohľadávky a záväzky z pevných termínových operácií (373AÚ)	147	0,00 EUR	0,00 EUR
B.III.8.	Predané opcie (377AÚ)	148	0,00 EUR	0,00 EUR
B.III.9.	Iné záväzky (379AÚ)	149	0,00 EUR	0,00 EUR
B.III.10.	Vydané dlhopisy dlhodobé (473AÚ) - (255AÚ)	150	0,00 EUR	0,00 EUR
B.IV.	Krátkodobé záväzky súčet (r. 152 až 172)	151	39 148,14 EUR	67 270,73 EUR
B.IV.1.	Dodávatelia (321)	152	2 283,63 EUR	2 038,34 EUR
B.IV.2.	Zmenky na úhradu (322, 478AÚ)	153	0,00 EUR	0,00 EUR
B.IV.3.	Prijaté preddavky (324, 475AÚ)	154	0,00 EUR	0,00 EUR
B.IV.4.	Ostatné záväzky (325, 479AÚ)	155	0,00 EUR	0,00 EUR
B.IV.5.	Nevyfakturované dodávky (326, 476AÚ)	156	0,00 EUR	0,00 EUR
B.IV.6.	Záväzky z nájmu (474AÚ)	157	0,00 EUR	0,00 EUR
B.IV.7.	Pohľadávky a záväzky z pevných termínových operácií (373AÚ)	158	0,00 EUR	0,00 EUR
B.IV.8.	Predané opcie (377AÚ)	159	0,00 EUR	0,00 EUR
B.IV.9.	Iné záväzky (379AÚ)	160	832,90 EUR	1 020,39 EUR
B.IV.10.	Záväzky z upísaných nesplatených cenných papierov a vkladov	161	0,00 EUR	0,00 EUR
B.IV.11.	Záväzky voči združeniu (368)	162	0,00 EUR	0,00 EUR
B.IV.12.	Zamestnanci (331)	163	18 398,86 EUR	29 774,02 EUR

B.IV.1 3.	Ostatné záväzky voči zamestnancom (333)	164	0,00 EUR	0,00 EUR
B.IV.1 4.	Zúčtovanie s orgánmi sociálneho poistenia a zdravotného pois	165	12 849,82 EUR	18 349,65 EUR
B.IV.1 5.	Daň z príjmov (341)	166	0,00 EUR	0,00 EUR
B.IV.1 6.	Ostatné priame dane (342)	167	2 172,34 EUR	5 109,84 EUR
B.IV.1 7.	Daň z pridanej hodnoty (343)	168	0,00 EUR	0,00 EUR
B.IV.1 8.	Ostatné dane a poplatky (345)	169	0,00 EUR	0,00 EUR
B.IV.1 9.	Spojovací účet pri združení(396AÚ)	170	0,00 EUR	0,00 EUR
B.IV.2 0.	Zúčtovanie s Európskymi spoločnosťami (371AÚ)	171	0,00 EUR	0,00 EUR
B.IV.2 1.	Transfery a ostatné zúčtovanie so subjektami mimo verejnej s	172	2 610,59 EUR	10 978,49 EUR
B.V.	Bankové úvery a výpomoci súčet (r. 174 až 179)	173	0,00 EUR	0,00 EUR
B.V.1.	Bankové úvery dlhodobé (461AÚ)	174	0,00 EUR	0,00 EUR
B.V.2.	Bežné bankové úvery (461AÚ 221 AÚ 231, 232)	175	0,00 EUR	0,00 EUR
B.V.3.	Vydané dlhopisy krátkodobé (473AÚ, 241) - (255AÚ)	176	0,00 EUR	0,00 EUR
B.V.4.	Ostatné krátkodobé finančné výpomoci (249)	177	0,00 EUR	0,00 EUR
B.V.5.	Prijaté návratné finančné výpomoci od subjektov verejnej spr	178	0,00 EUR	0,00 EUR
B.V.6.	Prijaté návratné finančné výpomoci od subjektov verejnej spr	179	0,00 EUR	0,00 EUR
C.	Časové rozlíšenie r. 181 + r. 182	180	27 397,46 EUR	22 718,33 EUR
C.1.	Výdavky budúcich období (383)	181	0,00 EUR	0,00 EUR
C.2.	Výnosy budúcich období (384)	182	27 397,46 EUR	22 718,33 EUR
D.	Vzťahy k účtom klientov štátnej pokladnice (účtová skupina 2	183	0,00 EUR	0,00 EUR
#	KONTROLNÉ ČÍSLO súčet (r. 115 až 183)	999	1 301 425,46 EUR	1 458 680,99 EUR

4.3. VÝKAZ ZISKOV A STRÁT

Vo výkaze sú vykazované náklady a výnosy bežného účtovného obdobia roku 2019 a bezprostredne predchádzajúceho obdobia roku 2018.

Výkaz ziskov a strát k 31.12.2019

Úč ROPO SFOV 2-01 - Nákl. 12 2019 070

ID Riadku výkazu

OvZ

P

Typ organizácie

Stĺpce

Č.úctu/ sk	Náklady	Č.ria dku	Bežné	účtovné	obdobie	Bezprostredne predchádzajúce účtovné obdobie
			Hlavná činnosť	Podnikateľ ská činnosť	Spolu	
50	Spotrebované nákupy (r.2 až 5)	001	106 165,37 EUR	0,00 EUR	106 165,37 EUR	107 578,92 EUR
501	Spotreba materiálu	002	71 969,36 EUR	0,00 EUR	71 969,36 EUR	71 317,49 EUR
502	Spotreba energie	003	34 196,01 EUR	0,00 EUR	34 196,01 EUR	36 261,43 EUR
503	Spotreba ostatných neskladovateľných dodávok	004	0,00 EUR	0,00 EUR	0,00 EUR	0,00 EUR
504	Predaný tovar	005	0,00 EUR	0,00 EUR	0,00 EUR	0,00 EUR
51	Služby (r.7 až 10)	006	36 341,36 EUR	0,00 EUR	36 341,36 EUR	36 594,64 EUR
511	Opravy a udržiavanie	007	16 052,02 EUR	0,00 EUR	16 052,02 EUR	14 372,46 EUR
512	Cestovné	008	1 534,37 EUR	0,00 EUR	1 534,37 EUR	1 696,67 EUR
513	Náklady na reprezentáciu	009	0,00 EUR	0,00 EUR	0,00 EUR	0,00 EUR
518	Ostatné služby	010	18 754,97 EUR	0,00 EUR	18 754,97 EUR	20 525,51 EUR
52	Osobné náklady (r.12 až 16)	011	472 414,40 EUR	0,00 EUR	472 414,40 EUR	564 135,63 EUR
521	Mzdové náklady	012	336 082,74 EUR	0,00 EUR	336 082,74 EUR	389 536,45 EUR
524	Zákonné sociálne poistenie	013	117 247,68 EUR	0,00 EUR	117 247,68 EUR	137 915,73 EUR
525	Ostatné sociálne poistenie	014	3 977,35 EUR	0,00 EUR	3 977,35 EUR	5 233,10 EUR
527	Zákonné sociálne náklady	015	15 106,63 EUR	0,00 EUR	15 106,63 EUR	30 892,85 EUR
528	Ostatné sociálne náklady	016	0,00 EUR	0,00 EUR	0,00 EUR	557,50 EUR

53	Dane a poplatky (r.18 až 20)	017	8,06 EUR	0,00 EUR	8,06 EUR	89,66 EUR
531	Daň z motorových vozidiel	018	0,00 EUR	0,00 EUR	0,00 EUR	0,00 EUR
532	Daň z nehnuteľnosti	019	0,00 EUR	0,00 EUR	0,00 EUR	8,06 EUR
538	Ostatné dane a poplatky	020	8,06 EUR	0,00 EUR	8,06 EUR	81,60 EUR
54	Ostatné náklady na prevádzkovú činnosť (r.22 až 28)	021	0,00 EUR	0,00 EUR	0,00 EUR	6 054,22 EUR
541	Zostatková cena predaného DNHM a DHM	022	0,00 EUR	0,00 EUR	0,00 EUR	0,00 EUR
542	Predaný materiál	023	0,00 EUR	0,00 EUR	0,00 EUR	0,00 EUR
544	Zmluvné pokuty, penále a úroky z omeškania	024	0,00 EUR	0,00 EUR	0,00 EUR	0,00 EUR
545	Ostatné pokuty, penále a úroky z omeškania	025	0,00 EUR	0,00 EUR	0,00 EUR	0,00 EUR
546	Odpis pohľadávky	026	0,00 EUR	0,00 EUR	0,00 EUR	0,00 EUR
548	Ostatné náklady na prevádzkovú činnosť	027	0,00 EUR	0,00 EUR	0,00 EUR	6 054,22 EUR
549	Manká a škody	028	0,00 EUR	0,00 EUR	0,00 EUR	0,00 EUR
55	Odpisy, rezervy a opr. pol. z prev. a fin. č. a zúčt. čas. rozl. (30+)	029	15 248,20 EUR	0,00 EUR	15 248,20 EUR	14 679,00 EUR
551	Odpisy DINM a DIHM	030	15 248,20 EUR	0,00 EUR	15 248,20 EUR	14 679,00 EUR
#	Rezervy a opravné položky z prev. č. (r.32 až 35)	031	0,00 EUR	0,00 EUR	0,00 EUR	0,00 EUR
552	Tvorba zákonných rezerv z prev. č.	032	0,00 EUR	0,00 EUR	0,00 EUR	0,00 EUR
553	Tvorba ostatných rezerv z prev. činnosti	033	0,00 EUR	0,00 EUR	0,00 EUR	0,00 EUR
557	Tvorba zákonných opravných pol. z prev. č.	034	0,00 EUR	0,00 EUR	0,00 EUR	0,00 EUR
558	Tvorba ostatných opravných pol. z prev. č.	035	0,00 EUR	0,00 EUR	0,00 EUR	0,00 EUR
#	Rezervy a opravné položky z finančnej činnosti (r.37+ 38)	036	0,00 EUR	0,00 EUR	0,00 EUR	0,00 EUR
554	Tvorba rezerv z finančnej činnosti	037	0,00 EUR	0,00 EUR	0,00 EUR	0,00 EUR
559	Tvorba opravných položiek z finančnej činnosti	038	0,00 EUR	0,00 EUR	0,00 EUR	0,00 EUR
555	Zúčtovanie komplexných nákladov budúcich období	039	0,00 EUR	0,00 EUR	0,00 EUR	0,00 EUR

56	Finančné náklady (r.41 až 48)	040	366,52 EUR	0,00 EUR	366,52 EUR	299,87 EUR
561	Predané cenné papiere a podiely	041	0,00 EUR	0,00 EUR	0,00 EUR	0,00 EUR
562	Úroky	042	0,00 EUR	0,00 EUR	0,00 EUR	0,00 EUR
563	Kurzové straty	043	0,00 EUR	0,00 EUR	0,00 EUR	0,00 EUR
564	Náklady na precenenie cenných papierov	044	0,00 EUR	0,00 EUR	0,00 EUR	0,00 EUR
566	Náklady na krátkodobý finančný majetok	045	0,00 EUR	0,00 EUR	0,00 EUR	0,00 EUR
567	Náklady na derivátové operácie	046	0,00 EUR	0,00 EUR	0,00 EUR	0,00 EUR
568	Ostatné finančné náklady	047	366,52 EUR	0,00 EUR	366,52 EUR	299,87 EUR
569	Manká a škody na finančnom majetku	048	0,00 EUR	0,00 EUR	0,00 EUR	0,00 EUR
57	Mimoriadne náklady (r.50 až 53)	049	0,00 EUR	0,00 EUR	0,00 EUR	0,00 EUR
572	Škody	050	0,00 EUR	0,00 EUR	0,00 EUR	0,00 EUR
574	Tvorba rezerv	051	0,00 EUR	0,00 EUR	0,00 EUR	0,00 EUR
578	Ostatné mimoriadne náklady	052	0,00 EUR	0,00 EUR	0,00 EUR	0,00 EUR
579	Tvorba opravných položiek	053	0,00 EUR	0,00 EUR	0,00 EUR	0,00 EUR
58	Náklady na transf. a nákl.z odvodu príj.(r.55 až 63)	054	73 192,83 EUR	0,00 EUR	73 192,83 EUR	63 962,88 EUR
581	Nákl.na transf.zo ŠR do št.RO a PO	055	0,00 EUR	0,00 EUR	0,00 EUR	0,00 EUR
582	Nákl.na transf.zo ŠR ost.subj.VS	056	0,00 EUR	0,00 EUR	0,00 EUR	0,00 EUR
583	Nákl.na transf.zo ŠR subj. mimo VS	057	0,00 EUR	0,00 EUR	0,00 EUR	0,00 EUR
584	Nákl.na transf.rozp.obce/VÚC do RO a PO zriad.obcou/VÚC	058	0,00 EUR	0,00 EUR	0,00 EUR	0,00 EUR
585	Nákl.na transf.z rozp.obce/VÚC ostatným subj.VS	059	0,00 EUR	0,00 EUR	0,00 EUR	0,00 EUR
586	Nákl.na transf.z rozp.obce/VÚC subj.mimo VS	060	0,00 EUR	0,00 EUR	0,00 EUR	0,00 EUR
587	Náklady na ostatné transfery	061	0,00 EUR	0,00 EUR	0,00 EUR	0,00 EUR
588	Náklady z odvodu príjmov	062	65 848,30 EUR	0,00 EUR	65 848,30 EUR	59 226,21 EUR
589	Náklady z budúceho odvodu príjmov	063	7 344,53 EUR	0,00 EUR	7 344,53 EUR	4 736,67 EUR

#	Účt.sk.50-58 celkom (r.1+6+11+17+21+29+40+49+54)	064	703 736,74 EUR	0,00 EUR	703 736,74 EUR	793 394,82 EUR
#	Kontrolné číslo súčet (r.1 až 64)	994	2 111 210,22 EUR	0,00 EUR	2 111 210,22 EUR	2 380 184,46 EUR

Úč ROPO SFOV 2-01 - Výnosy 12 2019 070

ID Riadku výkazu

OvZP

Typ organizácie

Stĺpce

Č.účet u/sk	Výnosy, daň z príjmov a výsledok hospodárenia	Č.ria dku	Bežné		obdobie Spolu	Bezprostredne predchádzajúce účetné obdobie
			Hlavná činnosť	účetné Podnikateľ ská činnosť		
60	Tržby za vlastné výkony a tovar (r.66 až 68)	065	71 068,07 EUR	0,00 EUR	71 068,07 EUR	63 419,19 EUR
601	Tržby za vlastné výrobky	066	0,00 EUR	0,00 EUR	0,00 EUR	0,00 EUR
602	Tržby z predaja služieb	067	71 068,07 EUR	0,00 EUR	71 068,07 EUR	63 419,19 EUR
604	Tržby za tovar	068	0,00 EUR	0,00 EUR	0,00 EUR	0,00 EUR
61	Zmena stavu vnútroorganizačných zásob (r.70 až 73)	069	0,00 EUR	0,00 EUR	0,00 EUR	0,00 EUR
611	Zmena stavu nedokončenej výroby	070	0,00 EUR	0,00 EUR	0,00 EUR	0,00 EUR
612	Zmena stavu polotovarov	071	0,00 EUR	0,00 EUR	0,00 EUR	0,00 EUR
613	Zmena stavu výrobkov	072	0,00 EUR	0,00 EUR	0,00 EUR	0,00 EUR
614	Zmena stavu zvierat	073	0,00 EUR	0,00 EUR	0,00 EUR	0,00 EUR
62	Aktivácia (r.75 až 78)	074	0,00 EUR	0,00 EUR	0,00 EUR	0,00 EUR
621	Aktivácia materiálu a tovaru	075	0,00 EUR	0,00 EUR	0,00 EUR	0,00 EUR
622	Aktivácia vnútroorganizačných služieb	076	0,00 EUR	0,00 EUR	0,00 EUR	0,00 EUR
623	Aktivácia dlhodobého nehmotného majetku	077	0,00 EUR	0,00 EUR	0,00 EUR	0,00 EUR
624	Aktivácia dlhodobého hmotného majetku	078	0,00 EUR	0,00 EUR	0,00 EUR	0,00 EUR

63	Daňové a colné výnosy a výnosy z poplatkov (r.80 až 82)	079	0,00 EUR	0,00 EUR	0,00 EUR	0,00 EUR
631	Daňové a colné výnosy štátu	080	0,00 EUR	0,00 EUR	0,00 EUR	0,00 EUR
632	Daňové výnosy samosprávy	081	0,00 EUR	0,00 EUR	0,00 EUR	0,00 EUR
633	Výnosy z poplatkov	082	0,00 EUR	0,00 EUR	0,00 EUR	0,00 EUR
64	Ostatné výnosy z prevádzkovej činnosti (r.84 až 89)	083	2 118,89 EUR	0,00 EUR	2 118,89 EUR	537,80 EUR
641	Tržby z predaja DINM a DIHM	084	0,00 EUR	0,00 EUR	0,00 EUR	0,00 EUR
642	Tržby z predaja materiálu	085	0,00 EUR	0,00 EUR	0,00 EUR	0,00 EUR
644	Zmluvné pokuty, penále a úroky z omeškania	086	0,00 EUR	0,00 EUR	0,00 EUR	0,00 EUR
645	Ostatné pokuty, penále a úroky z omeškania	087	0,00 EUR	0,00 EUR	0,00 EUR	0,00 EUR
646	Výnosy z odpísaných pohľadávok	088	0,00 EUR	0,00 EUR	0,00 EUR	0,00 EUR
648	Ostatné výnosy z prevádzkovej činnosti	089	2 118,89 EUR	0,00 EUR	2 118,89 EUR	537,80 EUR
65	Zúčt.rezerv a opr.pol.z prev.a fin.č.a zúčt.čas.rozl.(r.91+9	090	0,00 EUR	0,00 EUR	0,00 EUR	0,00 EUR
#	Zúčt.rezerv a opr.pol.z prev.č.(r.92 až 95)	091	0,00 EUR	0,00 EUR	0,00 EUR	0,00 EUR
652	Zúčt.zákonných rezerv z prev.č.	092	0,00 EUR	0,00 EUR	0,00 EUR	0,00 EUR
653	Zúčt.ostatných rezerv z prev.č.	093	0,00 EUR	0,00 EUR	0,00 EUR	0,00 EUR
657	Zúčt.zákonných opr.pol.z prev.č.	094	0,00 EUR	0,00 EUR	0,00 EUR	0,00 EUR
658	Zúčt.ost.opr.pol.z prev.č.	095	0,00 EUR	0,00 EUR	0,00 EUR	0,00 EUR
#	Zúčt.rezerv a opr.pol.z fin.č.(r.97 + 98)	096	0,00 EUR	0,00 EUR	0,00 EUR	0,00 EUR
654	Zúčt. rezerv z fin.č.	097	0,00 EUR	0,00 EUR	0,00 EUR	0,00 EUR
659	Zúčt.opr.pol.z fin.č.	098	0,00 EUR	0,00 EUR	0,00 EUR	0,00 EUR
655	Zúčt.komplexných nákl.budúcich období	099	0,00 EUR	0,00 EUR	0,00 EUR	0,00 EUR
66	Finančné výnosy (r.101 až 108)	100	6,81 EUR	0,00 EUR	6,81 EUR	7,00 EUR
661	Tržby z predaja cenných papierov a podielov	101	0,00 EUR	0,00 EUR	0,00 EUR	0,00 EUR
662	Úroky	102	6,81 EUR	0,00 EUR	6,81 EUR	6,00 EUR
663	Kurzové zisky	103	0,00 EUR	0,00 EUR	0,00 EUR	0,00 EUR
664	Výnosy z precenenia cenných papierov	104	0,00 EUR	0,00 EUR	0,00 EUR	0,00 EUR

665	Výnosy z dlhodobého finančného majetku	105	0,00 EUR	0,00 EUR	0,00 EUR	0,00 EUR
666	Výnosy z krátkodobého finančného majetku	106	0,00 EUR	0,00 EUR	0,00 EUR	0,00 EUR
667	Výnosy z derivátových operácií	107	0,00 EUR	0,00 EUR	0,00 EUR	0,00 EUR
668	Ostatné finančné výnosy	108	0,00 EUR	0,00 EUR	0,00 EUR	1,00 EUR
67	Mimoriadne výnosy (r.110 až 113)	109	0,00 EUR	0,00 EUR	0,00 EUR	0,00 EUR
672	Náhrady škôd	110	0,00 EUR	0,00 EUR	0,00 EUR	0,00 EUR
674	Zúčtovanie rezerv	111	0,00 EUR	0,00 EUR	0,00 EUR	0,00 EUR
678	Ostatné mimoriadne výnosy	112	0,00 EUR	0,00 EUR	0,00 EUR	0,00 EUR
679	Zúčtovanie opravných položiek	113	0,00 EUR	0,00 EUR	0,00 EUR	0,00 EUR
68	Výnosy z transf.a rozp.príj.v št.ROaPO(r.115 až 123)	114	0,00 EUR	0,00 EUR	0,00 EUR	0,00 EUR
681	Výnosy z bež.transf.zo ŠR	115	0,00 EUR	0,00 EUR	0,00 EUR	0,00 EUR
682	Výnosy z kap.transf.zo ŠR	116	0,00 EUR	0,00 EUR	0,00 EUR	0,00 EUR
683	Výnosy z bež.transf.od ost.subj.VS	117	0,00 EUR	0,00 EUR	0,00 EUR	0,00 EUR
684	Výnosy z kap.transf.od ost.subj.VS	118	0,00 EUR	0,00 EUR	0,00 EUR	0,00 EUR
685	Výnosy z bež.transf.od ES	119	0,00 EUR	0,00 EUR	0,00 EUR	0,00 EUR
686	Výnosy z kap.transf.od ES	120	0,00 EUR	0,00 EUR	0,00 EUR	0,00 EUR
687	Výnosy z bež.transf.od ost.subj.mimo VS	121	0,00 EUR	0,00 EUR	0,00 EUR	0,00 EUR
688	Výnosy z kap.transf.od ost.subj.mimo VS	122	0,00 EUR	0,00 EUR	0,00 EUR	0,00 EUR
689	Výnosy z odvodu rozpočtových príjmov	123	0,00 EUR	0,00 EUR	0,00 EUR	0,00 EUR
69	Výnosy z tr.a rozp.príj.v obc.,VÚC a v ROaPO zr.obcou/VÚC(r.	124	620 199,25 EUR	0,00 EUR	620 199,25 EUR	736 586,05 EUR
691	Výnosy z bež.tr.z rozp.obce/VÚC v ROaPO zr.obcou/VÚC	125	602 576,51 EUR	0,00 EUR	602 576,51 EUR	586 403,46 EUR
692	Výnosy z kap.tr.z rozp.obce/VÚC v ROaPO zr.obcou/VÚC	126	11 927,33 EUR	0,00 EUR	11 927,33 EUR	11 303,08 EUR
693	Výnosy samospr.z bež.tr.zo ŠR a od iných subj.VS	127	6,64 EUR	0,00 EUR	6,64 EUR	135 503,59 EUR
694	Výnosy samospr.z kap.tr.zo ŠR a od iných subj.VS	128	2 778,87 EUR	0,00 EUR	2 778,87 EUR	2 875,90 EUR
695	Výnosy samospr.z bež.tr.od ES	129	0,00 EUR	0,00 EUR	0,00 EUR	0,00 EUR
696	Výnosy samospr.z kap.tr.od ES	130	0,00 EUR	0,00 EUR	0,00 EUR	0,00 EUR

697	Výnosy samospr.z bež.tr.od ost.subj.mimo VS	131	2 367,90 EUR	0,00 EUR	2 367,90 EUR	0,00 EUR
698	Výnosy samospr.z kap.tr.od ost.subj.mimo VS	132	542,00 EUR	0,00 EUR	542,00 EUR	500,02 EUR
699	Výnosy samospr.z odvodu rozpočtových príjmov	133	0,00 EUR	0,00 EUR	0,00 EUR	0,00 EUR
#	Účt. tr.6 celkom (r.65+69+74+79+83+90+100+109+114+124)	134	693 393,02 EUR	0,00 EUR	693 393,02 EUR	800 550,04 EUR
#	Výsledok hospodárenia pred zdanením (r.134 - r.64) (+/-)	135	-10 343,72 EUR	0,00 EUR	-10 343,72 EUR	7 155,22 EUR
591	Splatná daň z príjmov	136	1,14 EUR	0,00 EUR	1,14 EUR	1,01 EUR
595	Dodatočne platená daň z príjmov	137	0,00 EUR	0,00 EUR	0,00 EUR	0,00 EUR
#	Výsledok hosp.po zdanení r. 135 -(r.136,137) (+/-)	138	-10 344,86 EUR	0,00 EUR	-10 344,86 EUR	7 154,21 EUR
#	Kontrolné číslo súčet (r.65 až 138)	995	2 100 868,78 EUR	0,00 EUR	2 100 868,78 EUR	2 415 960,56 EUR

4.4. Doplnujúce informácie k účtovnej závierke

Účtovná závierka ANIMA – DSS za rok 2019 nebola overená auditorom.

Účtovníctvo je spracovávané programom WINIBEU – integrovaný balík ekonomických úloh pod systémom Windows. Z WinIBEU sú VUCnetom prenášané dáta (t. j. účtovné závierky) do Zberného portálu KSK. Zberný portál zabezpečuje zber definovaných dát z organizácii v zriaďovateľskej pôsobnosti KSK. Definované dáta – účtovné závierky sa v KSK konsolidujú, prechádzajú automatickou, účtovnou a rozpočtovou kontrolou. Prekontrolované účtovné závierky slúžia pre tvorbu CSV výkazov pre informačný systém Štátnej pokladnice.