



Výročná správa o činnosti a hospodárení za rok 2011

ANIMA – Domov sociálnych služieb
Andreja Kmeťa 2
071 01 Michalovce

IČO: 31954723

www.dssanima.sk
info@dssanima.sk

056/6433702



Spracovali: Mgr. Marek Hrdinský, Ľubica Stašková

Obsah:

- 1 popis organizácie
 - 1.1 história
 - 1.2 vízie, poslanie, ciele
 - 1.3 etické princípy, hodnoty
 - 1.4 organizačná štruktúra/personalistika/riadenie
 - 1.5 partnerské organizácie
- 2 aktivity
 - 2.1 pozitíva a slabé stránky
 - 2.2 sponzoring a vedľajšie hospodárstvo
- 3 finančná situácia
 - 3.1 Analýza plnenia rozpočtu príjmov a výdavkov v členení podľa zdrojov krytia
 - 3.2 Prehľad o peňažných príjmoch a výdavkoch rozpočtovej organizácie
 - 3.3 Prehľad o stave majetku k 31.12.2011
 - 3.4 Ročná účtovná závierka za rok 2011
 - 3.4.1 Súvaha
 - 3.4.2 Výkaz ziskov a strát
 - 3.4.3 Dopĺňujúce informácie k účtovnej závierke
- 4 záver

1 Popis organizácie

ANIMA - Domov sociálnych služieb v Michalovciach je rozpočtovou organizáciou v zriaďovateľskej pôsobnosti Košického samosprávneho kraja a má právnu subjektivitu. Svojimi príjmami a výdavkami je zapojená na rozpočet Košického samosprávneho kraja. Organizácia je zriadená na dobu neurčitú. Základným dokumentom zariadenia je Zriaďovacia listina. Predmetom činnosti organizácie je **poskytovanie sociálnej služby** podľa zákona č. 448/2008 Z. z. o sociálnych službách v znení neskorších predpisov

ANIMA – DSS ako domov sociálnych služieb poskytuje týždennú pobytovú a ambulantnú sociálnu službu deťom a dospelým so zdravotným postihnutím. Kapacita zariadenia je 30 detí a dospelých (z toho 12 na týždennom pobyte).

Okrem prijímateľov so zdravotným postihnutím sa zariadenie v rámci organizačných súčastí venuje aj ďalším ohrozeným cieľovým skupinám, čím je vytvorený komplex sociálnych služieb pre ľudí v ohrození a sociálnom vylúčení

- do konca roka 2011 aj Krízové stredisko a zariadenie dočasnej starostlivosti o deti v Michalovciach, Útulok v Baškovciach a Zariadenie podporovaného bývania v Sobranciach)
- od 1.1.2012 Zariadenie núdzového bývania v Baškovciach a Krízové stredisko v Michalovciach

1.1 História

Zariadenie zriadil dňom 1. februára 1994 Okresný úrad Michalovce ako Ústav sociálnej starostlivosti pre deti a mládež. Zriaďovateľom Ústavu sociálnej starostlivosti sa stal s účinnosťou od roku 1996 Krajský úrad v Košiciach. Podľa zákona č. 416/2001 Z. z. o prechode niektorých pôsobností z orgánov štátnej správy na obce a vyššie územné celky v znení neskorších predpisov sa s účinnosťou od 1. júla 2002 stal zriaďovateľom Domova sociálnych služieb Košický samosprávny kraj. Zariadenie má od roku 2009 v názve označenie "anima". Oficiálny názov zariadenia bol v tom čase DSS – ANIMA. Od 1. januára 2010 došlo k zmene názvu rozpočtovej organizácie a zjednoteniu pravidiel označovania zariadení sociálnych služieb v zriaďovateľskej pôsobnosti Košického samosprávneho kraja na ANIMA – Domov sociálnych služieb.

1.2 Vízie, poslanie, ciele

Cieľom ANIMA – DSS je poskytovanie kvalitných služieb občanom so zdravotným postihnutím (mentálne postihnutie, duševné poruchy, kombinácie postihnutí, autizmus), deťom a rodinám v krízových situáciách, ľuďom v hmotnej núdzi a bez prístrešia a pomáhať im preklenúť a riešiť ťažké životné situácie.

„Pomôž mi, aby som to dokázal sám.“

Rešpektovanie potrieb klienta, vlastného výberu, individuálny prístup a snaha o aktívne prežívanie života (aktívny prístup k riešeniu sociálnej situácie) sú hlavnými piliermi práce s klientom.

ANIMA - DSS a všetky organizačné súčasti majú za cieľ skvalitňovať svoje služby tak, aby boli v zhode s platnou legislatívou, deinštitucionalizáciou, možnosťami organizácie a spokojnosťou a rozvojom prijímateľa sociálnej služby.

Cieľom sociálnej práce je:

- prihliadať na individuálne potreby prijímateľa

- aktivizovať prijímateľa podľa jeho možností a schopností
- poskytovať kvalitné sociálne služby na odbornej úrovni
- spolupracovať s rodinou
- priblížiť domáce prostredie a vytvárať podmienky pre efektívne využívanie sociálnej služby pri zachovaní rodinných vzťahov



*Príprava jedál ako
návčik pre život...*

1.3 Etické princípy, hodnoty

Práca s prijímateľom je orientovaná na osobu prijímateľa sociálnej služby so zameraním na aktivizáciu, samostatnosť, nezávislosť a sebarealizáciu prijímateľa s prihliadnutím na podporu základných ľudských práv a slobôd, na zachovanie jeho ľudskej dôstojnosti.

Zásady práce s prijímateľom služby

- rešpektovanie prirodzenej dôstojnosti prijímateľa
- dodržiavanie dôvernosti informácii o prijímateľovi
- rešpektovanie participácie prijímateľa a rodiny
- dodržiavanie etického kódexu pomáhajúcej profesie (Charta práv osôb s mentálnym postihnutím; Charta práv osôb s autizmom; Charta základných ľudských práv a slobôd; Etický kódex zdravotníckeho pracovníka; Etický kódex sociálneho pracovníka)



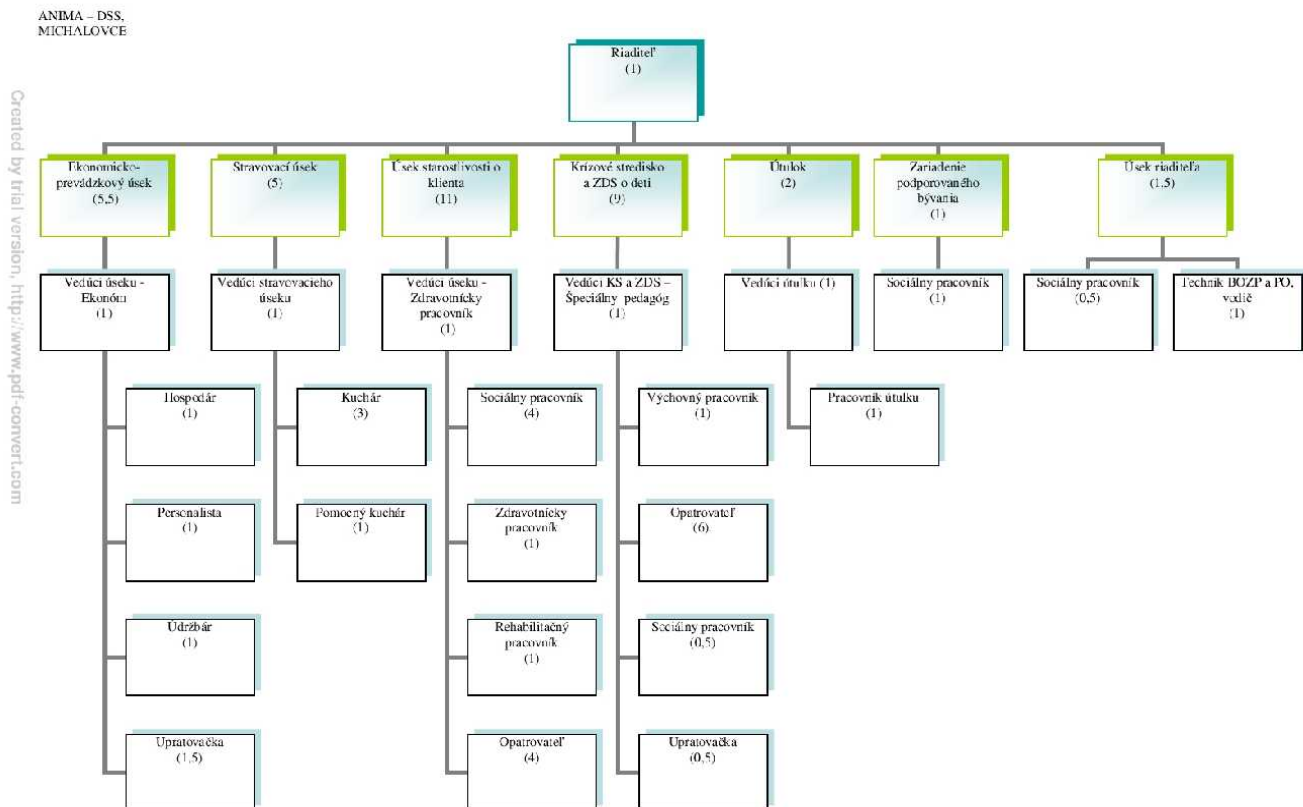
*Rokovanie zástupcov
prijímateľov. DSS..*

Práca s prijímateľom vychádza zo 4 princípov etického správania:

- autonómia – je to nezávislosť, sebadôvera, sloboda výberu a schopnosť rozhodovať sa
- neuškodiť inému – non-maleficiencia – povinnosť vyhýbať sa spôsobeniu škody
- dobročinnosť – beneficiencia – znamená konať dobro a vykonávať skutky prospešné pre prijímateľa
- spravodlivosť – vysvetľuje sa ako čestnosť - zvážiť fakty danej situácie, a potom sa rozhodnúť na základe spravodlivosti

1.4 Organizačná štruktúra/personalistika/riadenie

Personalistika rieši pracovno-právne vzťahy medzi zamestnancom a zamestnávateľom. ANIMA – DSS a jej zamestnanci vykonávajú práce vo verejnom záujme podľa platnej legislatívy. Organizácia má spracovaný vnútorný predpis k pracovným náplňiam jednotlivých pracovných pozícií a minimálnych požiadavkách na kvalifikáciu zamestnancov. V organizácii prebiehajú so zamestnancami pracovné hodnotiace pohovory 1 až 2 krát v roku. Priemerný vek zamestnancov v ANIMA - DSS je 44,5 rokov. V roku 2011 z 34,5 zamestnancov má 14 vysokoškolské vzdelanie I. alebo II. stupňa. Zariadenie dodržiava maximálny počet prijímateľov sociálnej služby na jedného zamestnanca a minimálny percentuálny podiel odborných zamestnancov na celkovom počte zamestnancov podľa prílohy č. 1 zákona o sociálnych službách.



Počet zamestnancov: 36 (bez rodovej príslušnosti)
Platné od: 1.7.2010

V zmysle optimalizácie siete sociálnych služieb poskytovaných zariadeniami v zriaďovateľskej pôsobnosti Košického samosprávneho kraja s účinnosťou od 1. januára 2012 schválenej Uznesením č. 327/2011 z 12. zasadnutia Zastupiteľstva Košického samosprávneho kraja konaného dňa 17. októbra 2011 v Košiciach bolo k 31.12.2011:

1. zrušené

- Zariadenie dočasnej starostlivosti v Michalovciach
- Zariadenie podporovaného bývania v Sobrancech

2. zmena poskytovanej služby v Útulku v Baškovciach na

- Zariadenie núdzového bývania (ZNB)

Z tohto dôvodu bol k 31.12.2011 ukončený pracovný pomer s 1 zamestnancom a znížený 1 pracovný úväzok na 50 % v zariadení sociálnych služieb v Baškovciach. Organizácia eviduje

vysoký počet žiadostí o zamestnanie v rôznych pracovných pozíciách, predovšetkým však na miesta sociálneho pracovníka. V roku 2011 bol ukončený pracovný pomer s 5 zamestnancami (3 na vlatnú žiadosť, 2 na základe organizačných zmien).

V zariadení sa uplatňuje dvojstupeňové riadenie. Prvý stupeň tvorí riaditeľ organizácie, ktorý riadi, organizuje a kontroluje všetku činnosť ANIMA - DSS prostredníctvom vedúcich. Druhý stupeň tvoria vedúci jednotlivých úsekov a organizačných súčastí. Zamestnanca na výkon funkcie vedúceho úseku písomne poveruje riaditeľ zariadenia. Snahou manažmentu organizácie je pôsobiť flexibilne na riešenie problémov, efektívne pri hľadaní nových riešení a cieľavedomo pôsobiť na dlhodobý udržateľný rozvoj zamestnancov, prijímateľov sociálnej služby a objektívne prezentovať výsledky činnosti.

Ekonomicko-prevádzkový úsek:

- v plnom rozsahu zabezpečuje ekonomickú (rozpočet, personalistika a mzdy, investície, majetok), administratívnu (spisová služba, pošta) a prevádzkovú činnosť ANIMA – DSS na všetkých pracoviskách (prevádzka služobného motorového vozidla)

Stravovací úsek:

- v plnom rozsahu zabezpečuje stravovanie pre prijímateľov a zamestnancov ANIMA – DSS, prípadne cudzích stravníkov (Zariadenie opatrovateľskej služby v Michalovciach, individuálni stravníci)
- verejné obstarávanie pre potreby zariadenia

Úsek starostlivosti o klienta:

- v plnom rozsahu zabezpečuje ošetrovateľskú a rehabilitačnú starostlivosť pre prijímateľov sociálnej služby v DSS
- zabezpečuje tiež sociálnu prácu vo forme individuálnych rozvojových plánov a aktivít na rozvoj osobnosti prijímateľov sociálnej služby

Činnosť organizačných súčastí ANIMA – DSS je popísaná v časti 2.

Organizácia a jej zamestnanci sa vzdelávajú v rámci finančných možností a legislatívnych potrieb. Na úseku starostlivosti o klienta boli zamestnancami úseku odprezentované nasledujúce témy: Ošetrovateľská starostlivosť v komunite, Etika v komunite, Charta práv klientov, Diabetes mellitus, Komunikácia s klientom s mentálnym a telesným postihnutím, Zákon o sociálnych službách, Fyzioterapia.

V krízovom stredisku boli zamestnancami odprezentované nasledujúce témy: posttraumatická stresová porucha, syndróm CAN, týrané dieťa, terapia pevným objatím, výchova detí, detské ochorenia, príčiny umiestnenia detí do KS, stupne mentálneho postihnutia.

1.5 Partnerské organizácie

ANIMA – DSS spolupracuje s mnohými inými kultúrnymi, cirkevnými či vzdelávacími inštitúciami. Z toho najfrekventovanejšieho vyberáme nasledovné:

1. METODISTICKO – EVANJELICKÁ CIRKEV MICHALOVCE
 - spoločné stretnutia v zariadení alebo v priestoroch cirkvi so zábavným hravým ale aj poučným charakterom
2. MESTSKÁ KNIŽNICA GORAZDA ZVONICKÉHO MICHALOVCE
 - za účelom integrácie navštevujú prijímatelia knižnicu, s možnosťou manipulácie a prezerania si kníh s rôznou tematikou, využívanie počítačovej techniky,

- účasť na kultúrnych podujatiach organizovaných knižnicou,
- 3. ZÁKLADNÁ UMELECKÁ ŠKOLA MICHALOVCE
 - úzka spolupráca pri spoločenských podujatiach a kultúrnych vystúpeniach a odborná a didaktická pomoc pre potreby divadelného súboru ANIMA
- 4. ZARIADENIE PRE SENIOROV, ul. Hollého, Michalovce
 - potešenie seniorov pri rôznych príležitostiach – Deň matiek, Mesiac úcty k starším, vystúpenie divadelného súboru s programom
- 5. Klub dôchodcov, Michalovce – SÚBOR KLUBOVANKA
 - návštevy pri príležitosti Dňa matiek, Mesiaca úcty k starším, Veľkonočných sviatkov
 - vzájomná spolupráca pri organizovaní kultúrnych podujatí v Knižnici, zariadení ANIMA – DSS, v priestoroch Klubu
- 6. STREDNÁ ZDRAVOTNÍCKA ŠKOLA MICHALOVCE
 - študenti odboru masér 3.- 4. ročníka počas školského roka vykonávajú odbornú prax v ANIMA - DSS
- 7. HIPOCENTRUM Hôrka - Ing. Varga
 - poskytuje priestor na tradičné neformálne stretnutia prijímateľov, rodičov, personálu, priateľov, pravidelne každý rok v mesiaci jún
- 8. MESTSKÉ KULTÚRNE STREDISKO MICHALOVCE
 - spolupráca pri prezentácii a predaji výrobkov prijímateľov z vedľajšieho hospodárstva počas ZEMPLÍNSKEHO JARMOKU v Michalovciach; prezentácie divadelného súboru ANIMA
- 9. XXII. Materská škola, Ul. J. Švermu 8, Michalovce
 - didaktická pomoc pri starostlivosti o deti predškolského veku, spoločné podujatia detí
- 10. VŠSP a Z sv. Alžbety, detašované pracovisko Michalovce
 - podpísaná zmluva o poskytovaní priestoru pre prax študentov štúdia sociálna práca



...každý potrebuje partnera...

V rámci študentskej praxe stredných a vysokých škôl praxovalo v roku 2011 v ANIMA – DSS 68 študentov, z toho prevažná časť vysokoškolských.

Dobrovoľnícku činnosť zariadenie vníma ako otvorenú službu pre prijímateľov a vzájomné spoznávanie sa a obohacovanie. Zariadenie má jedného stáleho dobrovoľníka. Je potešujúce, že z radov študentov sa väčšina rada vracia, žiada o pracovné miesto alebo pomáha pri rôznych podujatiach (organizácie finančnej zbierky, sponzorské príspevky...)

2 Aktivity

Zariadenie ANIMA - DSS ako **domov sociálnych služieb** poskytuje za podmienok ustanovených zákonom týždennú pobytovú (kapacita 12 miest) a ambulantnú sociálnu službu (kapacita 18 miest) dieťaťu a dospeljej fyzickej osobe, ktorá je odkázaná na pomoc inej fyzickej osoby alebo fyzickej osobe, ktorá je nevidiaca alebo prakticky nevidiaca. Zariadenie ANIMA – DSS ako domov sociálnych služieb poskytuje pomoc pri odkázanosti na pomoc inej fyzickej osoby, sociálne poradenstvo, sociálnu rehabilitáciu, ošetrovateľskú starostlivosť, ubytovanie, stravovanie, upratovanie, pranie, žehlenie a údržbu bielizne a šatstva, osobné vybavenie, zabezpečuje pracovnú terapiu a záujmovú činnosť a utvára podmienky na vzdelávanie a úschovu cenných vecí.

Priemerná dochádzka prijímateľov sociálnej služby v DSS (porovnanie rokov v %)

| Forma pobytu | 2010 | 2011 |
|-------------------|-------|-------|
| Týždenná pobytová | 83,99 | 87 |
| Ambulantná | 71,55 | 81,36 |

Priemerný vek prijímateľov v DSS bol v roku 2011 **22,5 rokov**. Stupeň odkázanosti fyzickej osoby na pomoc inej fyzickej osoby je u všetkých prijímateľov najvyšší (VI.). V domove sociálnych služieb sa nachádzajú dve alokované triedy špeciálnej základnej školy, variant C.

Ponuka rôznych činností pre prijímateľa v DSS:

- pracovná terapia
- muzikoterapia
- hudobno-pohybová terapia
- arteterapia
- terapia hrou
- divadelný súbor
- fyzioterapia (hydromasáž /perličkový a podvodný kúpeľ/, masáže, svetelná terapia, parafínové zábaly, liečebná telesná výchova, kompenzačné pomôcky pre rozvoj hrubej a jemnej motoriky)
- aromaterapia

Akcie v spolupráci s inou organizáciou, nielen pre prijímateľov DSS alebo mimo DSS:

Január: 1 akcia , 3 klienti
 Február: 3 akcie , 76 osôb
 Marec : 4 akcie, 29 osôb
 Apríl : 3 akcie, 24 osôb
 Máj : 4 akcie, 47 osôb
 Jún: 4 akcie, 65 osôb
 Október: 5 akcií, 40 osôb
 November: 6 akcií, 90 osôb
 December: 7 akcií, 95 osôb



Divadelný súbor ANIMA...

Krízové stredisko, Michalovce (kapacita 12 detí do 18 rokov) zabezpečuje vykonávanie opatrení sociálnoprávnej ochrany a sociálnej kurately v prípade, ak sa dieťa, rodina alebo plnoletá fyzická osoba nachádza v krízovej životnej situácii, výkon rozhodnutia súdu o výchovnom opatrení, výkon rozhodnutia súdu o predbežnom opatrení a výkon výchovného opatrenia za podmienok ustanovených zákonom č.305/2005 Z.z. o sociálnoprávnej ochrane detí a sociálnej kuratele v znení neskorších predpisov a zákonom č. 36/2005 Z. z. o rodine v znení neskorších predpisov.

Naplnenosť Krízového strediska 62,3 %. (22 detí počas celého roka)

Akcie v spolupráci s inou organizáciou, nielen pre deti alebo mimo krízového strediska:

Január: 2 akcie , 10 detí
Február: 2 akcie , 19 detí
Marec : 1 akcia, 5 detí
Apríl : 2 akcie, 14 detí
Jún: 5 akcií, 27 detí
September: 1 akcia, 5 detí
December: 4 akcie, 36 detí



...cesta je ťažká, ale JA to zvládnem...

Zariadenie dočasnej starostlivosti o deti, Michalovce (kapacita 3 miesta) poskytuje sociálnu službu maloletému nezaopatrenému dieťaťu, ak rodič alebo iná fyzická osoba, ktorá má dieťa zverené do osobnej starostlivosti na základe rozhodnutia súdu, nemôže z vážnych dôvodov zabezpečiť osobnú starostlivosť o dieťa sama alebo za pomoci rodiny a nie sú ďalšie dôvody, pre ktoré je potrebné v záujme dieťaťa postupovať podľa zákona č. 305/2005 Z. z. o sociálnoprávnej ochrane detí a sociálnej kuratele v znení neskorších predpisov. Zariadenie dočasnej starostlivosti o deti poskytuje sociálne poradenstvo, ubytovanie na určitý čas, stravovanie, upratovanie, pranie, žehlenie a údržbu bielizne a šatstva a zabezpečuje záujmovú činnosť.

Zariadenie je organizačne a prevádzkovo spojené s krízovým strediskom a počas roka nebolo obsadené.

Útulok, Baškovce – (kapacita 8 miest) poskytuje fyzickej osobe, ktorá nemá zabezpečené nevyhnutné podmienky na uspokojovanie základných životných potrieb a ktorá nemá zabezpečené ubytovanie alebo nemôže doterajšie bývanie užívať, ubytovanie na určitý čas, sociálne poradenstvo, nevyhnutné ošatenie a obuv a utvára podmienky na vykonávanie nevyhnutnej základnej osobnej hygieny, prípravu stravy, výdaj stravy alebo výdaj potravín, pranie, žehlenie, údržbu bielizne a šatstva a na záujmovú činnosť.

Naplnenosť Útulku 77,7 %.

Zariadenie podporovaného bývania, Sobrance – (kapacita 4 miesta) poskytuje za podmienok ustanovených zákonom sociálnu službu fyzickej osobe, ktorá je odkázaná na pomoc inej fyzickej osoby, ak je odkázaná na dohľad, pod ktorým je schopná viesť samostatný život; toto zariadenie poskytuje dohľad, ubytovanie, sociálne poradenstvo, pomoc pri uplatňovaní práv a právom chránených záujmov, utvárajú podmienky na prípravu stravy a vykonávajú sociálnu rehabilitáciu. Zariadenie v roku 2011 z dôvodu neobsadenosti nebolo využité.

Poskytnuté externé poradenstvo: 797 min (13,28 h), z toho 423 min (7,05 h) telefonicky. Webové sídlo organizácie www.dssanima.sk navštívilo v priebehu roka 2011 6312 návštev, z čoho bolo 5391 unikátnych adries. Spolu zobrazení 48 177. Oproti roku 2010 ide o nárast o 59 %.

2.1 Pozitíva a slabé stránky

Pozitíva v roku 2011:

- dňa 11.5.2011 boli správcovi ANIMA - DSS odovzdané do správy ďalšie pozemky na ul. A. Kmeťa v hodnote 11,735,74 €, čím zariadenie spravuje už všetky pozemky a budovy vo vlastníctve Košického samosprávneho kraja
- v spolupráci so Slovenskou humanitnou radou bola vo februári 2011 uskutočnená finančná zbierka v hypermarkete TESCO Michalovce – výnos zo zbierky vo výške 1499,83 € bol použitý na nákup rehabilitačných pomôcok
- úspešný projekt z výnosov MPSVaR na zakúpenie 2 hydromasážnych vaní
- prebehla prvá konsolidácia účtovníctva
- dosiahlo sa šetrenie v oblasti energií aj vďaka novým dodatkom k zmluvám s dodávateľmi energií a šetrenie v oblasti telekomunikácií
- podľa zákona započaté zverejňovanie zmlúv, faktúr a objednávok na webovom sídle zariadenia
- zamestnaní 5 dobrovoľníci z uchádzačov o zamestnanie formou aktivačných prác
- vsunuté nové receptúry v stravovacej prevádzke
- spustený konvektomat zabezpečený z výnosov MPSVaR koncom roka 2010
- zrekonštruovaná kúpeľňa pre deti v krízovom stredisku
- projekt s Cirkvou Ježiša Krista neskorších dní (z Kanady) – zabezpečené "drobnosti" na každý úsek práce s klientom (sušička prádla, cd prehrávače, záhradné náradie, kancelárske potreby, vankúše a posteľná bielizeň....) v hodnote vyše 2000 €
- zrealizované nové aktivity s prijímateľmi sociálnej služby v DSS – Sobranský jarmok, 0. ročník plesu ANIMA – DSS
- včasné riešenie stavov prijímateľov v KS aj DSS
- zefektívnenie druhov poskytovaných sociálnych služieb (zrušenie ZDS, ZPB a prechod z útulku na ZNB)
- ukončená projektová dokumentácia k rekonštrukcii zariadenia
- ukončená kontrola DSS podľa štandardov kvality poskytovaných služieb (92 získaných bodov zo 100)

Slabé stránky v roku 2011:

- obmedzené finančné zdroje na zabezpečenie zvyšovania kvality pobytových služieb
- nedostatočné prostriedky na zabezpečenie pravidelnej supervízie pre pomáhajúci personál
- vysoké **ekonomické oprávnené náklady** na sociálnu službu v DSS (ambulantná forma 7 715,32 €; týždenná pobytová forma 15 955,46 €) na rok na prijímateľa
- nedostatok finančných prostriedkov na školenia pre zamestnancov a dlho udržateľný rozvoj ľudských zdrojov
- chýbajúca aktualizácia koncepcie rozvoja sociálnych služieb
- nezapojenie sa do projektov na rekonštrukciu objektu v Michaloviach, z dôvodu nevyhlásenia projektových výziev

2.2 Sponzoring a vedľajšie hospodárstvo

| Dary a granty: | suma |
|---------------------------------------------------------|-------------------|
| <i>Finančné dary za rok 2011 predstavovali čiastku:</i> | 4 496,95 € |
| Balogová Jana – Pozdišovce | 600,00 € |
| Ryba s.r.o. Košice | 74,77 € |

| | |
|------------------------------------------|------------|
| EkoFond s.r.o. | 2 100,00 € |
| Gréckokatolícka cirkev Bežovce | 156,00 € |
| Gréckokatolícka cirkev Bunkovce | 84,70 € |
| Slovenská humanitná rada – Zbierka TESCO | 1 149,83 € |
| USA - šek 500 | 331,65 € |

| | |
|-----------------------------------------------|-------------------|
| Použitie darov v roku 2011 | |
| - kompenzačné a učebné pomôcky pre KS | 250,00 € |
| - dofinancovanie osobného motorového vozidla: | 2 100,00 € |
| - rehabilitačné pomôcky | 1 499,83 € |
| Zostatok na darovacom účte k 31.12.2011: | 1 036,54 € |

ANIMA – DSS prevádzkuje aj vedľajšie hospodárstvo, ktoré je súčasťou pracovnej terapie prijímateľov sociálnej služby v domove sociálnych služieb. Predaj sa uskutočňuje individuálnou objednávkou, na jarmokoch v Sobranciach a Michalovciach, predajom v zariadení alebo na predajných výstavách. Celkové príjmy vedľajšieho hospodárstva za rok 2011 činili 336,75 €. Celkové náklady na zakúpenie materiálu činili 316,70 €.

3 Finančná situácia

ANIMA – DSS financovala činnosti na zabezpečovanie kvalitných služieb občanom so zdravotným postihnutím, deťom a rodinám v krízových situáciách, ľuďom v hmotnej núdzi a bez prístrešia v súlade so schváleným rozpočtom bežných výdavkov na rok 2011.

Cieľom predkladanej správy je poskytnúť:

- analýzu plnenia rozpočtu príjmov a výdavkov v členení podľa zdrojov krytia
- informáciu o zúčtovaní použitia finančných prostriedkov podľa rozpočtových položiek
- informácie o majetkovej situácii v ANIMA – DSS v rozsahu stanovenom zákonom o účtovníctve
- informáciu a ročnej účtovnej závierke

3.1 Analýza plnenia rozpočtu príjmov a výdavkov v členení podľa zdrojov krytia

Rozpočet ANIMA – DSS pre rok 2011 bol schválený Zastupiteľstvom Košického samosprávneho kraja dňa 06.12.2010 uznesením č.177/2010 a rozpočtovými opatreniami zriaďovateľa upravený na celkovú sumu: 527 477,62 €. ANIMA - DSS hospodári s finančnými prostriedkami v zmysle Zákona č. 583/2004 Z.z. o rozpočtových pravidlách územnej samosprávy a o zmene a doplnení niektorých zákonov.

Zhodnotenie plnenia záväzných ukazovateľov rozpočtu príjmov a výdavkov za rok 2011 podľa funkčnej klasifikácie a zdrojov krytia:

Príjmy bežného rozpočtu v €

| Zdroj | Názov | Schválený rozpočet | Rozpočet po zmenách | Skutočnosť k 31.12.2011 |
|--------------|--------------------------|--------------------|---------------------|-------------------------|
| 46 | 10122 – 200 Bežné príjmy | 68 090,00 | 68 090,00 | 72 202,57 |
| 11T1 11T2 | 10122 – 311 Bežné granty | | 488,37 | 488,37 |
| 71 | 10122 - 311 Bežné granty | | 1 149,83 | 1 149,83 |
| 71 | 10403 – 311 Bežné granty | | 250,00 | 250,00 |
| 46 | 10702 – 200 Bežné príjmy | 1017,00 | 1017,00 | 2 232,51 |
| 46 | 10403 – 200 Bežné príjmy | | 0,00 | 232,16 |
| | SPOLU | 69 107,00 | 70 995,20 | 78 655,44 |

Výdavky bežného rozpočtu v €

| Program | Zdroj | Názov výdavku | Schválený rozpočet | Rozpočet po zmenách | Skutočnosť k 31.12.2011 |
|---------|--------------|-----------------------------|--------------------|---------------------|-------------------------|
| 0070100 | 41-001 | 10122 – 600 Bežné výdavky | 287 654,00 | 291 524,00 | 291 524,00 |
| 0070100 | 41-001 | 10122 – *610 Mzdy, platy | 176 760,00 | 180 113,00 | 180 113,00 |
| 0070100 | 41-001 | 10403 – 600 Bežné výdavky | 66 062,00 | 53 194,00 | 53 194,00 |
| 0070100 | 41-001 | 10403 - *610 Mzdy, platy, O | 50 754,00 | 42 289,00 | 42 289,00 |
| 0070100 | 41-001 | 10702 – 600 Bežné výdavky | 23 873,00 | 23 563,00 | 23 563,00 |
| 0070100 | 41-001 | 10702 - *610 Mzdy, platy, O | 12 403,00 | 11 553,00 | 11 553,00 |
| 0070100 | 46 | 10122 – 600 Bežné výdavky | 68 090,00 | 68 090,00 | 67 969,73 |
| 0070100 | 46 | 10702 – 600 Bežné výdavky | 1 017,00 | 1 017,00 | 1 012,25 |
| 0070100 | 111-007 | 10403 – 600 Bežné výdavky | 40 294,00 | 53 535,00 | 53 535,00 |
| 0070100 | 111-007 | 10403 - *610 Mzdy, platy, O | 13 431,00 | 20 051,00 | 20 051,00 |
| 0070100 | 71 | 10122 – 600 Bežné výdavky | 0 | 1 149,83 | 1 149,83 |
| 0070100 | 11T1 | 10122 – 600 Bežné výdavky | 0 | 415,11 | 415,11 |
| 0070100 | 11T2 | 10122 – 600 Bežné výdavky | 0 | 73,26 | 73,26 |
| 0070100 | 41-002 | 10122 – 700 Kapitálové výd. | 0 | 4 000,00 | 4 000,00 |
| 0010400 | 52 | 10122 – 700 Kapitálové výd. | 0 | 23 791,44 | 23 791,44 |
| 0070100 | 111-006 | 10122 – 700 Kapitálové výd. | 0 | 7 000,00 | 7 000,00 |
| | Spolu | | 486 990,00 | 527 602,64 | 527 477,62 |

3.2 Prehľad o peňažných príjmoch a výdavkoch rozpočtovej organizácie

Prehľad čerpania prostriedkov (výdavkov) podľa ekonomickej klasifikácie v jednotlivých organizačných jednotkách je uvedený v nasledujúcich tabuľkách:

ANIMA – Domov sociálnych služieb

| Ukazovateľ | Schválený rozpočet v € | Upravený rozpočet v € | Plnenie výdavkov v € | % čerp. k schvál. rozpočtu | % čerp. k uprav. rozpočtu |
|-----------------------------------------------|------------------------|-----------------------|----------------------|----------------------------|---------------------------|
| 610 – Mzdy, platy, služobné príjmy | 169 094,00 | 172 452,27 | 172452,27 | 101,98 | 100 |
| 620 – Poistné a príspevok do poisťovní | 59 805,00 | 62 552,76 | 62552,76 | 104,59 | 100 |
| 630 – Tovary a služby | 112 209,00 | 112 957,04 | 112838,33 | 100,56 | 99,89 |
| z toho: | | | | | |
| 631 – Cestovné náklady | 60,00 | 334,75 | 334,75 | 557,92 | 100,00 |
| 632 - Energie, voda a komunikácie | 40 211,00 | 32 948,19 | 32829,48 | 82,73 | 99,64 |
| 633 – Materiál | 51 500,00 | 60 649,42 | 60649,42 | 117,76 | 100,00 |
| 634 – Dopravné | 940,00 | 806,09 | 806,09 | 85,75 | 100 |
| 635 – Rutinná a štandardná údržba | 6 090,00 | 5 443,84 | 5443,84 | 89,39 | 100 |
| 636 – Nájomné | - | - | - | - | - |
| 637 – Služby | 13 408,00 | 12774,75 | 12774,75 | 95,27 | 100 |
| 640 – Bežné transfery | 1 100,00 | 650,39 | 650,39 | 59,13 | 100 |
| 600 - Bežné výdavky | 342 208,00 | 348 612,46 | 348493,75 | 101,83 | 99,97 |
| 710 - Obstarávanie kapitálových aktív | 0,00 | 34 791,44 | 34791,44 | 0 | 100,00 |
| 700 – Kapitálové výdavky | 0,00 | 34 791,44 | 34791,44 | 0,00 | 100,00 |
| SPOLU VÝDAVKY /600 + 700/ | 342 208,00 | 383 403,90 | 383285,19 | 112,00 | 99,97 |

Rozpočtové prostriedky boli čerpané:

- v kategórii **610** na pokrytie nákladov na platy 24 zamestnancov ANIMA – DSS odmeňovaných podľa zákona 553/2002 Z.z. o odmeňovaní niektorých zamestnancov pri výkone prác vo verejnom záujme a v kategórii **620** na krytie povinných odvodov do poisťovní.
- v kategórii **630** na udržiavanie kvality poskytovaných sociálnych služieb, v hlavnej miere iba na nákupy tovarov a služieb v nevyhnutnej potrebe podľa normatífov a limitov v rámci pridelených finančných prostriedkov a v súlade so zákonom 25/2006 Z.z. o verejnom obstarávaní v znení neskorších predpisov,

Členenie čerpania v kategórii 630:

631 – cestovné výdavky na tuzemské pracovné cesty vo výške: 334,75 €

632 – na energie, vodu poštovné a telekomunikačné služby vo výške: 32 829,48 €

633 – na nákup materiálu vo výške: 60 649,42 (okenné žalúzie, televízory, myčky riadu, router, vysávače, kancelárske, čistiace, hygienické potreby, pracovné ošatenie, potraviny, materiál na údržbu)

634 – dopravné výdavky vo výške 806,09 € na zabezpečenie plynulej prevádzky osobného motorového vozidla OPEL Zafira,

635 – na rutinnú a štandardnú údržbu vo výške: 5443,84 € (na opravu prevádzkových strojov, výpočtovej techniky, maľovanie priestorov, oprava elektrorozvodov),

637 – na ostatné tovary a služby vo výške 12 774,75 € (na školenia, prehliadky a revízie, čistenie kanalizácie, na stravovanie zamestnancov, na tvorbu sociálneho fondu, na dohody o vykonaní práce, za poplatky, na poistné)

- v kategórii 640 na nemocenské dávky vo výške: 650,39 €.

Kapitálové výdavky

Kapitálové výdavky v kategórii **710** neboli rozpočtované.

Na základe zmluvy o poskytnutí dotácie v pôsobnosti Ministerstva práce, sociálnych vecí a rodiny SR bol rozpočet upravený na 7 000 € a 4 000 € bolo poskytnutých z prebytku hospodárenia a z rezervného fondu KSK na nákup dvoch hydromasážnych vaní.

Na II. a III. stupeň projektovej dokumentácie a energetický audit pre investičnú akciu s názvom: „Zmena užívania stavby MŠ A. Kmeťa Michalovce na ZSS – prístavba, nadstavba a stavebné úpravy boli poskytnuté kapitálové finančné prostriedky vo výške 23 791,44 €.

Príjmy rozpočtovej organizácie

Príjmy ANIMA – DSS tvoria: príjmy za služby, príjmy zo stravovania, z prenajatých pozemkov a z dobropisov. Vlastné príjmy boli naplnené na 106,04 %.

Zariadenie podporovaného bývania - Sobrance

| Ukazovateľ | Schválený rozpočet v € | Upravený rozpočet v € | Plnenie výdavkov v € | % čerp. k schvál. rozpočtu | % čerp. k uprav. rozpočtu |
|-----------------------------------------------|------------------------|-----------------------|----------------------|----------------------------|---------------------------|
| 610 – Mzdy, platy, služobné príjmy | 7 666,00 | 7 660,73 | 7 660,73 | 100,06 | 100 |
| 620 – Poistné a príspevok do poisťovní | 2 970,00 | 2 968,54 | 2 968,54 | 100,04 | 100 |
| 630 – Tovary a služby | | | | | 100,00 |
| z toho: | | | | | |
| 631 – Cestovné náklady | - | - | - | - | - |
| 632 – Energie, voda a komunikácie | 0,00 | 435,45 | 435,45 | 0,00 | 100 |
| 633 – Materiál | 0,00 | 80,00 | 80,00 | 0,00 | 100 |
| 634 – Dopravné | - | - | - | - | - |
| 635 – Rutinná a štandardná údržba | - | - | - | - | - |
| 636 – Nájomné | 2 900,00 | 1 155,64 | 1 155,64 | 39,85 | 100 |
| 637 – Služby | 0,00 | 339,38 | 339,38 | 0,00 | 100 |
| 640 – Bežné transfery | | | | | |
| 600 - Bežné výdavky | 13 536,00 | 12 639,74 | 12 639,74 | 107,09 | 100,00 |

Rozpočtové prostriedky boli čerpané:

- v kategórii **610** na pokrytie nákladov na platu 1 zamestnanca odmeňovaného podľa zákona 553/2002 Z.z. o odmeňovaní niektorých zamestnancov pri výkone prác vo verejnom záujme a v kategórii **620** na krytie povinných odvodov do poisťovní.
- v kategórii **630** boli finančné prostriedky boli použité na krytie: na elektrickú energiu, materiál na údržbu, na nájomné Stavebnému bytovému družstvu Sobrance, na tvorbu sociálneho fondu, na stravné a pracovnú zdravotnú službu.

Krízové stredisko a Zariadenie dočasnej starostlivosti o deti

| Ukazovateľ | Schválený rozpočet v € | Upravený rozpočet v € | Plnenie výdavkov v € | % čerp. k schvál. rozpočtu | % čerp. k uprav. rozpočtu |
|-----------------------------------------------|------------------------|-----------------------|----------------------|----------------------------|---------------------------|
| 610 – Mzdy, platy, služobné príjmy | 64 185,00 | 62 340,00 | 62 340,00 | 97,13 | 100 |
| 620 – Poistné a príspevok do poisťovní | 22 893,00 | 23 844,38 | 23 844,38 | 104,16 | 100 |
| 630 – Tovary a služby | 16 678,00 | 18 971,37 | 18 971,37 | 113,75 | 100,00 |
| z toho: | | | | | |
| 631 – Cestovné náklady | 0,00 | 49,37 | 49,37 | 0,00 | 100,00 |
| 632 – Energie, voda a komunikácie | 6 400,00 | 6 524,24 | 6 524,24 | 101,94 | 100 |
| 633 – Materiál | 8 078,00 | 9 444,17 | 9 444,17 | 116,91 | 100,00 |
| 634 – Dopravné | - | - | - | - | - |
| 635 – Rutinná a štandardná údržba | 200,00 | 1 060,20 | 1 060,20 | 530,10 | 100 |
| 636 – Nájomné | - | - | - | - | - |
| 637 – Služby | 2 000,00 | 1 893,39 | 1 893,39 | 94,67 | 100 |
| 640 – Bežné transfery | 2 600,00 | 1 823,25 | 1 823,25 | 70,13 | 100 |
| 600 – Bežné výdavky | 106 356,00 | 106 979,00 | 106 979,00 | 100,59 | 100,00 |

Rozpočtové prostriedky boli čerpané:

- v kategórii **610** na pokrytie nákladov na platy 9 zamestnancov ANIMA – DSS odmeňovaných podľa zákona 553/2002 Z.z. o odmeňovaní niektorých zamestnancov pri výkone prác vo verejnom záujme a v kategórii **620** na krytie povinných odvodov do poisťovní.
- v kategórii **630** na udržiavanie kvality poskytovaných sociálnych služieb, v hlavnej miere iba na nákupy tovarov a služieb v nevyhnutnej potrebe podľa normatífov a limitov v rámci pridelených finančných prostriedkov a v súlade so zákonom 25/2006 Z.z. o verejnom obstarávaní v znení neskorších predpisov,

Členenie čerpania v kategórii 630:

631 – cestovné výdavky na tuzemské pracovné cesty vo výške: 49,37 €

632 – na energie, vodu, poštovné a telekomunikačné služby vo výške: 6524,24 €

633 – na nákup materiálu vo výške: 9 444,17 (televízory, vysávač, kancelárske, čistiace, hygienické potreby, vecné dary pre klientov, pracovné ošatenie, lieky, potraviny, materiál na údržbu)

635 – na rutinnú a štandardnú údržbu vo výške: 1 060,20 (oprava elektrorozvodov, maľovanie priestorov),

637 – na ostatné tovary a služby vo výške 1 893,39 € (na stravovanie zamestnancov, na tvorbu sociálneho fondu, pracovnú zdravotnú službu)

- v kategórii 640 na odstupné vo výške 1218,00 €; na nemocenské dávky vo výške: 67,70 €; na krytie vreckového jednotlivcovi vo výške: 537,55

Príjmy rozpočtovej organizácie

Príjmy KS a ZDS tvoria: príjmy za služby dočasnej starostlivosti o deti. Vlastné príjmy boli vo výške 232,16 €.

Útulok – Baškovce

| Ukazovateľ | Schválený rozpočet v € | Upravený rozpočet v € | Plnenie výdavkov v € | % čerp. k schvál. rozpočtu | % čerp. k uprav. rozpočtu |
|-----------------------------------------------|------------------------|-----------------------|----------------------|----------------------------|---------------------------|
| 610 – Mzdy, platy, služobné príjmy | 12 403,00 | 11 553,00 | 11 553,00 | 93,15 | 100 |
| 620 – Poistné a príspevok do poisťovní | 4 516,00 | 5 052,47 | 5 052,47 | 111,88 | 100 |
| 630 – Tovary a služby | 7 841,00 | 6 429,78 | 6 429,78 | 82,00 | 100,00 |
| z toho: | | | | | |
| 631 – Cestovné náklady | 50,00 | 40,00 | 40,00 | 80,00 | 100,00 |
| 632 – Energie, voda a komunikácie | 4 101,00 | 4 252,49 | 4 247,74 | 103,58 | 99,89 |
| 633 – Materiál | 2 000,00 | 771,51 | 771,51 | 38,58 | 100,00 |
| 634 – Dopravné | - | - | - | - | - |
| 635 – Rutinná a štandardná údržba | 0,00 | 221,18 | 221,18 | 0 | 100 |
| 636 – Nájomné | 290,00 | 179,28 | 179,28 | 61,82 | 100 |
| 637 – Služby | 1 400,00 | 970,07 | 970,07 | 69,29 | 100 |
| 640 – Bežné transfery | 80,00 | 1 540,00 | 1 540,00 | 1 925,00 | 100 |
| 600 - Bežné výdavky | 24 840,00 | 24 580,00 | 24 575,25 | 98,93 | 100,00 |

Rozpočtové prostriedky boli čerpané:

- v kategórii **610** na pokrytie nákladov na platy 2 zamestnancov odmeňovaných podľa zákona 553/2002 Z.z. o odmeňovaní niektorých zamestnancov pri výkone prác vo verejnom záujme a v kategórii **620** na krytie povinných odvodov do poisťovní.
- v kategórii **630** na udržiavanie kvality poskytovaných sociálnych služieb, v hlavnej miere iba na nákupy tovarov a služieb v nevyhnutnej potrebe podľa normatívo a limitov v rámci pridelených finančných prostriedkov a v súlade so zákonom 25/2006 Z.z. o verejnom obstarávaní v znení neskorších predpisov,

Členenie čerpania v kategórii **630**:

631 – cestovné výdavky na tuzemské pracovné cesty vo výške: 40,00 €

632 – na energie, vodu, poštovné a telekomunikačné služby vo výške: 4 247,74 €

633 – na nákup materiálu vo výške: 771,51 kancelárske, čistiace, hygienické potreby, materiál na údržbu),

635 – na rutinnú a štandardnú údržbu vo výške: 221,18 (maľovanie priestorov),

636 – Nájomné vo výške: 179,28 (prenájom telefónnej linky),

637 – na ostatné tovary a služby vo výške 970,07 € (na stravovanie zamestnancov, na tvorbu sociálneho fondu, pracovnú zdravotnú službu, dane z nehnuteľnosti),

- v kategórii 640 na odstupné vo výške 1540,00 €

Príjmy rozpočtovej organizácie

Príjmy Útulku v Baškovciach tvoria: príjmy z ubytovania. Vlastné príjmy boli vo výške 2 232,51 €, naplnené na 219,52 %.

3.3 Prehľad o stave majetku k 31.12.2011

1. Dlhodobý hmotný majetok (v €)

| Názov | Účet | Riadok súvahy | Obstaráv. Cena k 31.12.2010 | Prírastky + | Úbytky - | Pre-suny +/- | Obstaráv. cena k 31.12. 2011 | Zostatková hodnota k 31.12. 2011 |
|----------------------------------------------|------|---------------|-----------------------------|------------------|---------------|--------------|------------------------------|----------------------------------|
| Pozemky | 031 | 012 | 7013,87 | 11 735,74 | 0 | 0 | 18749,61 | 18749,61 |
| Stavby | 021 | 015 | 336 810,07 | 0 | 0 | 0 | 336 810,07 | 212 887,54 |
| Samostatné hnutelné veci a súbory hnut. vecí | 022 | 016 | 45 771,05 | 11 000,00 | 610,77 | 0 | 56 160,28 | 21 410,20 |
| Dopravné prostriedky | 023 | 017 | 45 184,64 | 0 | 0 | 0 | 45 184,64 | 20 649,54 |
| Spolu | | | 434 779,63 | 22 735,74 | 610,77 | 0 | 456 904,60 | 273 696,89 |

2. Obežný majetok

Zásoby

| Položka zásob | Riadok súvahy | Hodnota v € k 31.12.2010 | Prírastky + | Úbytky - | Hodnota v € k 31.12. 2011 |
|---------------|---------------|--------------------------|-------------|-----------|---------------------------|
| Materiál 112 | 35 | 14 689,37 | 64 937,01 | 53 665,50 | 25 960,88 |
| Spolu | | 14 689,37 | 64 937,01 | 53 664,50 | 25 960,88 |

3. Drobný hmotný majetok na podsúvahových účtoch

| Položka zásob | Riadok súvahy | Hodnota v € k 31.12. 2010 | Prírastky + | Úbytky - | Hodnota v € k 31.12. 2011 |
|----------------------|---------------|---------------------------|-------------|----------|---------------------------|
| DHM v použí.vaní 771 | | 184287,90 | 5197,78 | 4361,34 | 185124,34 |
| Spolu | | 184287,90 | 5197,78 | 4361,34 | 185124,34 |

3.4 Ročná účtovná závierka za rok 2011

Ročná účtovná závierka má štandardnú štruktúru podľa zákona o účtovníctve v platnom znení a v súlade s opatreniami a pokynmi Košického samosprávneho kraja. V zmysle opatrenia MF SR č. MF/20414/2007-31 boli organizáciou ANIMA – DSS predložené účtovné a finančné výkazy odboru financií Košického samosprávneho kraja, ktorý ich prostredníctvom systému Štátnej pokladnice predkladá Ministerstvu financií SR.

V elektronickej aj tlačovej forme boli predložené nasledovné výkazy:

- **FIN 1-04** – Finančný výkaz o plnení rozpočtu subjektu verejnej správy
- **Ú_ROPO SFOV 1-01** – Súvaha
- **Ú_ROPO SFOV 1-01** – Výkaz ziskov a strát
- **FIN 7-04** – Finančný výkaz o prírastku a úbytku vybraných pohľadávok a záväzkov subjektu verejnej správy
- **Poznámky** v zmysle prílohy č. 3 k opatreniu č. MF/25755/2007-31

3.4.1 Súvaha

Vykazované aktíva netto za rok 2011 predstavujú spolu 369 001,69 €. Vo výkaze na strane aktív a pasív sú vykazované: bežné obdobie roka 2011 a bezprostredne predchádzajúci rok 2010.

SÚVAHA

| Označenie | STRANA AKTÍV | Číslo riadku | Bežné účtovné obdobie 2011 | | | Bezprostredne predchádzajúce účtovné obdobie 2010 |
|-----------|-------------------------------------------------------|--------------|----------------------------|-----------|-----------|---------------------------------------------------|
| | | | Brutto | Korekcia | Netto | Netto |
| a | b | c | 1 | 2 | 3 | 4 |
| | SPOLU MAJETOK r.002 + r.033 + r.110+ r. 114 | 001 | 552208,88 | 183207,72 | 369001,16 | 329260,84 |
| A. | Neobežný majetok r.003 + r.011 + r.024 | 002 | 486257,75 | 183207,72 | 303050,03 | 274185,12 |

| | | | | | | |
|---------------|--------------------------------------------------------------------------------------|------------|------------------|------------------|------------------|------------------|
| A.I. | Dlhodobý nehmotný majetok súčet (r. 004 až 010) | 003 | 0,00 | 0,00 | 0,00 | 0,00 |
| A.I.1. | Aktivované náklady na vývoj (012) - (072 + 091AÚ) | 004 | 0,00 | 0,00 | 0,00 | 0,00 |
| 2. | Softvér (013) - (073 + 091AÚ) | 005 | 0,00 | 0,00 | 0,00 | 0,00 |
| 3. | Oceniteľné práva (014) - (074 + 091AÚ) | 006 | 0,00 | 0,00 | 0,00 | 0,00 |
| 4. | Drobný dlhodobý nehmotný majetok (018) - (078 + 091AÚ) | 007 | 0,00 | 0,00 | 0,00 | 0,00 |
| 5. | Ostatný dlhodobý nehmotný majetok (019) - (079 + 091AÚ) | 008 | 0,00 | 0,00 | 0,00 | 0,00 |
| 6. | Obstaranie dlhodobého nehmotného majetku (041) - (093) | 009 | 0,00 | 0,00 | 0,00 | 0,00 |
| 7. | Poskytnuté preddavky na dlhodobý nehmotný majetok (051) - (095AÚ) | 010 | 0,00 | 0,00 | 0,00 | 0,00 |
| A.II. | Dlhodobý hmotný majetok súčet (r. 012 až r. 023) | 011 | 486257,75 | 183207,72 | 303050,03 | 274185,12 |
| A.II.1. | Pozemky (031) - (092AÚ) | 012 | 18749,61 | 0,00 | 18749,61 | 7013,87 |
| 2. | Umelecké diela a zbierky (032) - (092AÚ) | 013 | 0,00 | 0,00 | 0,00 | 0,00 |
| 3. | Predmety z drahých kovov (033) - (092AÚ) | 014 | 0,00 | 0,00 | 0,00 | 0,00 |
| 4. | Stavby (021) - (081 + 092AÚ) | 015 | 336810,07 | 123922,53 | 212887,54 | 221408,54 |
| 5. | Samostatné hnutelné veci a súbory hnutelných vecí (022) - (082+092AÚ) | 016 | 56160,28 | 34750,08 | 21410,20 | 13663,20 |
| 6. | Dopravné prostriedky (023) - (083 + 092AÚ) | 017 | 45184,64 | 24535,11 | 20649,53 | 26537,80 |
| 7. | Pestovateľské celky trvalých porastov (025) - (085 + 092AÚ) | 018 | 0,00 | 0,00 | 0,00 | 0,00 |
| 8. | Základné stádo a ťažné zvieratá (026) - (086 + 092 AÚ) | 019 | 0,00 | 0,00 | 0,00 | 0,00 |
| 9. | Drobný dlhodobý hmotný majetok (028) - (088 + 092AÚ) | 020 | 0,00 | 0,00 | 0,00 | 0,00 |
| 10. | Ostatný dlhodobý hmotný majetok (029) - (089 + 092AÚ) | 021 | 0,00 | 0,00 | 0,00 | 0,00 |
| 11. | Obstaranie dlhodobého hmotného majetku (042) - (094) | 022 | 29353,15 | 0,00 | 29353,15 | 5561,71 |
| 12. | Poskytnuté preddavky na dlhodobý hmotný majetok (052) - (095AÚ) | 023 | 0,00 | 0,00 | 0,00 | 0,00 |
| A.III. | Dlhodobý finančný majetok súčet (r.025 až r. 032) | 024 | 0,00 | 0,00 | 0,00 | 0,00 |
| A.III.1. | Podielové cenné papiere a podiely v dcérskej účtovnej jednotke (061) - (096AÚ) | 025 | 0,00 | 0,00 | 0,00 | 0,00 |
| 2. | Podielové cenné papiere a podiely v spoločnosti s podstatným vplyvom (062) - (096AÚ) | 026 | 0,00 | 0,00 | 0,00 | 0,00 |
| 3. | Realizovateľné cenné papiere a podiely (063) - (096AÚ) | 027 | 0,00 | 0,00 | 0,00 | 0,00 |
| 4. | Dlhové cenné papiere držané do splatnosti (065) - (096AÚ) | 028 | 0,00 | 0,00 | 0,00 | 0,00 |
| 5. | Pôžičky účtovnej jednotke v konsolidovanom celku (066) - (096AÚ) | 029 | 0,00 | 0,00 | 0,00 | 0,00 |
| 6. | Ostatné pôžičky (067) - (096AÚ) | 030 | 0,00 | 0,00 | 0,00 | 0,00 |
| 7. | Ostatný dlhodobý finančný majetok (069) - (096AÚ) | 031 | 0,00 | 0,00 | 0,00 | 0,00 |
| 8. | Obstaranie dlhodobého finančného majetku (043) - (096AÚ) | 032 | 0,00 | 0,00 | 0,00 | 0,00 |
| B. | Obežný majetok r. 034 + r. 040 + r. 048 + r. 060 + r. 085 + r. 098 + r. 104 | 033 | 65693,85 | 0,00 | 65693,85 | 55075,72 |
| B.I. | Zásoby súčet (r. 035 až r. 039) | 034 | 25960,88 | 0,00 | 25960,88 | 14689,37 |
| B.I.1. | Materiál (112 + 119) - (191) | 035 | 25960,88 | 0,00 | 25960,88 | 14689,37 |

| | | | | | | |
|---------------|------------------------------------------------------------------------------------|------------|----------------|-------------|----------------|----------------|
| 2. | Nedokončená výroby a polotovary (121 + 122) - (192 + 193) | 036 | 0,00 | 0,00 | 0,00 | 0,00 |
| 3. | Výrobky (123) - (194) | 037 | 0,00 | 0,00 | 0,00 | 0,00 |
| 4. | Zvieratá (124) - (195) | 038 | 0,00 | 0,00 | 0,00 | 0,00 |
| 5. | Tovar (132 + 139) - (196) | 039 | 0,00 | 0,00 | 0,00 | 0,00 |
| B.II. | Zúčtovanie medzi subjektami verejnej správy súčet (r. 041 až r.047) | 040 | 613,17 | 0,00 | 613,17 | 0,00 |
| B.II.1. | Zúčtovanie odvodov príjmov rozpočtových organizácií do rozpočtu zriaďovateľa (351) | 041 | 0,00 | 0,00 | 0,00 | 0,00 |
| 2. | Zúčtovanie transferov štátneho rozpočtu (353) | 042 | 0,00 | 0,00 | 0,00 | 0,00 |
| 3. | Zúčtovanie transferov rozpočtu obce a vyššieho územného celku (355) | 043 | 0,00 | 0,00 | 0,00 | 0,00 |
| 4. | Zúčtovanie transferov zo štátneho rozpočtu v rámci konsolidovaného celku (356) | 044 | 0,00 | 0,00 | 0,00 | 0,00 |
| 5. | Ostatné zúčtovanie rozpočtu obce a vyššieho územného celku (357) | 045 | 613,17 | 0,00 | 613,17 | 0,00 |
| 6. | Zúčtovanie transferov zo štátneho rozpočtu iným subjektom (358) | 046 | 0,00 | 0,00 | 0,00 | 0,00 |
| 7. | Zúčtovanie transferov medzi subjektami verejnej správy (359) | 047 | 0,00 | 0,00 | 0,00 | 0,00 |
| B.III. | Dlhodobé pohľadávky súčet (r.049 až 059) | 048 | 0,00 | 0,00 | 0,00 | 0,00 |
| B.III.1. | Odberatelja (311 AÚ) - (391AÚ) | 049 | 0,00 | 0,00 | 0,00 | 0,00 |
| 2. | Zmenky na inkaso (312 AÚ) - (391 AÚ) | 050 | 0,00 | 0,00 | 0,00 | 0,00 |
| 3. | Pohľadávky za eskontované cenné papiere (313 AÚ) - (391 AÚ) | 051 | 0,00 | 0,00 | 0,00 | 0,00 |
| 4. | Ostatné pohľadávky (315 AÚ) - (391 AÚ) | 052 | 0,00 | 0,00 | 0,00 | 0,00 |
| 5. | Pohľadávky voči zamestnancom (335 AÚ) - (391 AÚ) | 053 | 0,00 | 0,00 | 0,00 | 0,00 |
| 6. | Pohľadávky voči združeniu (369 AÚ) - (391 AÚ) | 054 | 0,00 | 0,00 | 0,00 | 0,00 |
| 7. | Pohľadávky a záväzky z pevných termínových operácií (373AÚ) - (391 AÚ) | 055 | 0,00 | 0,00 | 0,00 | 0,00 |
| 8. | Pohľadávky z nájmu (374AÚ) - (391AÚ) | 056 | 0,00 | 0,00 | 0,00 | 0,00 |
| 9. | Pohľadávky z vydaných dlhopisov (375AÚ) - (391AÚ) | 057 | 0,00 | 0,00 | 0,00 | 0,00 |
| 10. | Nakúpené opcie (376AÚ) - (391AÚ) | 058 | 0,00 | 0,00 | 0,00 | 0,00 |
| 11. | Iné pohľadávky (378AÚ) - (391AÚ) | 059 | 0,00 | 0,00 | 0,00 | 0,00 |
| B.IV. | Krátkodobé pohľadávky súčet (r.061 až 084) | 060 | 5392,39 | 0,00 | 5392,39 | 8744,61 |
| B.IV.1. | Odberatelja (311 AÚ) - (391AÚ) | 061 | 0,00 | 0,00 | 0,00 | 0,00 |
| 2. | Zmenky na inkaso (312 AÚ) - (391 AÚ) | 062 | 0,00 | 0,00 | 0,00 | 0,00 |
| 3. | Pohľadávky za eskontované cenné papiere (313 AÚ) - (391 AÚ) | 063 | 0,00 | 0,00 | 0,00 | 0,00 |
| 4. | Poskytnuté prevádzkové preddavky (314) - (391AÚ) | 064 | 0,00 | 0,00 | 0,00 | 0,00 |
| 5. | Ostatné pohľadávky (315 AÚ) - (391 AÚ) | 065 | 0,00 | 0,00 | 0,00 | 0,00 |
| 6. | Pohľadávky z nedaňových rozpočtových príjmov (316) - (391AÚ) | 066 | 0,00 | 0,00 | 0,00 | 0,00 |
| 7. | Pohľadávky z daňových a colných rozpočtových príjmov (317) - (391AÚ) | 067 | 0,00 | 0,00 | 0,00 | 0,00 |

| | | | | | | |
|--------------|----------------------------------------------------------------------------------------------------------------------------------------------------|------------|-----------------|-------------|-----------------|-----------------|
| 8. | Pohľadávky z nedaňových príjmov obcí a vyšších územných celkov a rozpočtových organizácií zriadených obcou a vyšším územným celkom (318) - (391AÚ) | 068 | 5392,39 | 0,00 | 5392,39 | 6474,68 |
| 9. | Pohľadávky z daňových príjmov obcí a vyšších územných celkov (319) - (391AÚ) | 069 | 0,00 | 0,00 | 0,00 | 0,00 |
| 10. | Pohľadávky voči zamestnancom (335 AÚ) - (391 AÚ) | 070 | 0,00 | 0,00 | 0,00 | 0,00 |
| 11. | Zúčtovanie s orgánmi sociálneho poistenia a zdravotného poistenia (336) - (391AÚ) | 071 | 0,00 | 0,00 | 0,00 | 0,00 |
| 12. | Daň z príjmov (341) - (391AÚ) | 072 | 0,00 | 0,00 | 0,00 | 0,00 |
| 13. | Ostatné priame dane (342) - (391AÚ) | 073 | 0,00 | 0,00 | 0,00 | 0,00 |
| 14. | Daň z pridanej hodnoty (343) - (391AÚ) | 074 | 0,00 | 0,00 | 0,00 | 0,00 |
| 15. | Ostatné dane a poplatky (345) - (391AÚ) | 075 | 0,00 | 0,00 | 0,00 | 0,00 |
| 16. | Pohľadávky voči združeniu (369AÚ) - (391AÚ) | 076 | 0,00 | 0,00 | 0,00 | 0,00 |
| 17. | Pohľadávky a záväzky z pevných termínovaných operácií (373 AÚ) - (391AÚ) | 077 | 0,00 | 0,00 | 0,00 | 0,00 |
| 18. | Pohľadávky z nájmu (374AÚ) - (391AÚ) | 078 | 0,00 | 0,00 | 0,00 | 0,00 |
| 19. | Pohľadávky z vydaných dlhopisov (375AÚ) - (391AÚ) | 079 | 0,00 | 0,00 | 0,00 | 0,00 |
| 20. | Nakúpené opcie (376AÚ) - (391AÚ) | 080 | 0,00 | 0,00 | 0,00 | 0,00 |
| 21. | Iné pohľadávky (378AÚ) - (391AÚ) | 081 | 0,00 | 0,00 | 0,00 | 2269,93 |
| 22. | Spojovací účet pri združení (396AÚ) | 082 | 0,00 | 0,00 | 0,00 | 0,00 |
| 23. | Zúčtovanie s Európskymi spoločenstvami (371AÚ) - (391AÚ) | 083 | 0,00 | 0,00 | 0,00 | 0,00 |
| 24. | Transfery a ostatné zúčtovanie so subjektami mimo verejnej správy (372AÚ) - (391AÚ) | 084 | 0,00 | 0,00 | 0,00 | 0,00 |
| B.V. | Finančné účty súčet (r. 086 až 097) | 085 | 33727,41 | 0,00 | 33727,41 | 31641,74 |
| B.V.1. | Pokladnica (211) | 086 | 0,00 | 0,00 | 0,00 | 0,00 |
| 2. | Geniny (213) | 087 | 40,00 | 0,00 | 40,00 | 178,80 |
| 3. | Bankové účty (221AÚ +/-261) | 088 | 33687,41 | 0,00 | 33687,41 | 31462,94 |
| 4. | Účty v bankách s dobou viazanosti dlhšou ako jeden rok (221AÚ) | 089 | 0,00 | 0,00 | 0,00 | 0,00 |
| 5. | Výdavkový rozpočtový účet (222) | 090 | 0,00 | 0,00 | 0,00 | 0,00 |
| 6. | Príjmový rozpočtový účet (223) | 091 | 0,00 | 0,00 | 0,00 | 0,00 |
| 7. | Majetkové cenné papiere na obchodovanie (251) - (291AÚ) | 092 | 0,00 | 0,00 | 0,00 | 0,00 |
| 8. | Dlhové cenné papiere na obchodovanie (253) - (291AÚ) | 093 | 0,00 | 0,00 | 0,00 | 0,00 |
| 9. | Dlhové cenné papiere so splatnosťou do jedného roka držané do splatnosti (256) - (291AÚ) | 094 | 0,00 | 0,00 | 0,00 | 0,00 |
| 10. | Ostatné realizovateľné cenné papiere (257) - (291AÚ) | 095 | 0,00 | 0,00 | 0,00 | 0,00 |
| 11. | Obstaranie krátkodobého finančného majetku (259) - (291AÚ) | 096 | 0,00 | 0,00 | 0,00 | 0,00 |
| 12. | Účty štátnej pokladnice (účtová skupina 28) | 097 | 0,00 | 0,00 | 0,00 | 0,00 |
| B.VI. | Poskytnuté návratné finančné výpomoci dlhodobé súčet (r.099 až r.103) | 098 | 0,00 | 0,00 | 0,00 | 0,00 |

| | | | | | | |
|---------------|-------------------------------------------------------------------------------------------------|------------|-------------------|------------------|-------------------|-------------------|
| B.VI.1. | Poskytnuté návratné finančné výpomoci subjektom v rámci konsolidovaného celku (271AÚ) - (291AÚ) | 099 | 0,00 | 0,00 | 0,00 | 0,00 |
| 2. | Poskytnuté návratné finančné výpomoci ostatným subjektom verejnej správy (272AÚ) - (291AÚ) | 100 | 0,00 | 0,00 | 0,00 | 0,00 |
| 3. | Poskytnuté návratné finančné výpomoci podnikateľským subjektom (274AÚ) - (291AÚ) | 101 | 0,00 | 0,00 | 0,00 | 0,00 |
| 4. | Poskytnuté návratné finančné výpomoci ostatným organizáciám (275AÚ) - (291AÚ) | 102 | 0,00 | 0,00 | 0,00 | 0,00 |
| 5. | Poskytnuté návratné finančné výpomoci fyzickým osobám (277AÚ) - (291AÚ) | 103 | 0,00 | 0,00 | 0,00 | 0,00 |
| B.VII. | Poskytnuté návratné finančné výpomoci krátkodobé súčet (r.105 až r.109) | 104 | 0,00 | 0,00 | 0,00 | 0,00 |
| B.VII.1. | Poskytnuté návratné finančné výpomoci subjektom v rámci konsolidovaného celku (271AÚ) - (291AÚ) | 105 | 0,00 | 0,00 | 0,00 | 0,00 |
| 2. | Poskytnuté návratné finančné výpomoci ostatným subjektom verejnej správy (272AÚ) - (291AÚ) | 106 | 0,00 | 0,00 | 0,00 | 0,00 |
| 3. | Poskytnuté návratné finančné výpomoci podnikateľským subjektom (274AÚ) - (291AÚ) | 107 | 0,00 | 0,00 | 0,00 | 0,00 |
| 4. | Poskytnuté návratné finančné výpomoci ostatným organizáciám (275AÚ) - (291AÚ) | 108 | 0,00 | 0,00 | 0,00 | 0,00 |
| 5. | Poskytnuté návratné finančné výpomoci fyzickým osobám (277AÚ) - (291AÚ) | 109 | 0,00 | 0,00 | 0,00 | 0,00 |
| C. | Časové rozlíšenie r. 111 až r. 113 | 110 | 257,28 | 0,00 | 257,28 | 0,00 |
| C.1. | Náklady budúcich období (381) | 111 | 257,28 | 0,00 | 257,28 | 0,00 |
| 2. | Komplexné náklady budúcich období (382) | 112 | 0,00 | 0,00 | 0,00 | 0,00 |
| 3. | Príjmy budúcich období (385) | 113 | 0,00 | 0,00 | 0,00 | 0,00 |
| D. | Vzťahy k účtom klientov štátnej pokladnice (účtová skupina 20) | 114 | 0,00 | 0,00 | 0,00 | 0,00 |
| | KONTROLNÉ ČÍSLO súčet (r.001 až 114) | 888 | 2208578,24 | 732830,88 | 1475747,36 | 1317043,36 |

| Označenie | STRANA PASÍV | Číslo riadku | Bežné účtovné obdobie 2011 | Bezprostredne predchádzajúce účtovné obdobie 2010 |
|---------------|-------------------------------------------------------------------|---------------|----------------------------|---------------------------------------------------|
| a | b | c | 5 | 6 |
| | VLASTNÉ IMANIE A ZÁVÄZKY 116 + r. 126 + r. 180 + r. 183 | r. 115 | 369001,16 | 329260,84 |
| A. | Vlastné imanie + r. 120 + r. 123 | r. 117 116 | 18447,69 | 5745,99 |
| A.I. | Oceňovacie rozdiely súčet (r. 118 + r. 119) | 117 | 0,00 | 0,00 |
| A.I.1. | Oceňovacie rozdiely z precenenia majetku a záväzkov (+/- 414) | 118 | 0,00 | 0,00 |
| 2. | Oceňovacie rozdiely z kapitálových účastín (+/- 415) | 119 | 0,00 | 0,00 |
| A.II. | Fondy (r. 121 + r. 122) | súčet 120 | 0,00 | 0,00 |
| A.II.1. | Zákonný rezervný fond (421) | 121 | 0,00 | 0,00 |
| 2. | Ostatné fondy (427) | 122 | 0,00 | 0,00 |
| A.III. | Výsledok hospodárenia (+/-) (r. 124 až r. 125) | súčet 123 | 18447,69 | 5745,99 |

| | | | | |
|---------------|-------------------------------------------------------------------------------------------------------------|------------|------------------|------------------|
| A.III.1. | Nevysporiadaný výsledok hospodárenia minulých rokov (+/- 428) | 124 | 5745,99 | 3097,77 |
| 2. | Výsledok hospodárenia za účtovné obdobie (+/-) r. 001 - (r. 117 + r.120 + r. 124 + r. 126 + r.180 + r. 183) | 125 | 12701,70 | 2648,22 |
| B. | Závazky súčet r. 127 + r. 132 + r. 140 + r. 151 + r. 173 | 126 | 300307,07 | 275520,65 |
| B.I. | Rezervy súčet (r. 128 až 131) | 127 | 7167,45 | 6815,87 |
| B.I.1. | Rezervy zákonné dlhodobé (451 AÚ) | 128 | 0,00 | 0,00 |
| 2. | Ostatné rezervy (459 AÚ) | 129 | 0,00 | 0,00 |
| 3. | Rezervy zákonné krátkodobé (323 AÚ, 451 AÚ) | 130 | 0,00 | 0,00 |
| 4. | Ostatné krátkodobé rezervy (323 AÚ, 459 AÚ) | 131 | 7167,45 | 6815,87 |
| B.II. | Zúčtovanie medzi subjektami verejnej správy súčet (r. 133 až r. 139) | 132 | 258196,03 | 234935,54 |
| B.II.1. | Zúčtovanie odvodov príjmov rozpočtových organizácií do rozpočtu zriaďovateľa (351) | 133 | 5392,39 | 8744,61 |
| 2. | Zúčtovanie transferov štátneho rozpočtu (353) | 134 | 0,00 | 0,00 |
| 3. | Zúčtovanie transferov rozpočtu obce a vyššieho územného celku (355) | 135 | 252803,64 | 226190,93 |
| 4. | Zúčtovanie transferov zo štátneho rozpočtu v rámci konsolidovaného celku (356) | 136 | 0,00 | 0,00 |
| 5. | Ostatné zúčtovanie rozpočtu obce a vyššieho územného celku (357) | 137 | 0,00 | 0,00 |
| 6. | Zúčtovanie transferov zo štátneho rozpočtu iným subjektom (358) | 138 | 0,00 | 0,00 |
| 7. | Zúčtovanie transferov medzi subjektami verejnej správy (359) | 139 | 0,00 | 0,00 |
| B.III. | Dlhodobé záväzky súčet (r. 141 až 150) | 140 | 692,10 | 789,46 |
| B.III.1. | Ostatné dlhodobé záväzky (479AÚ) | 141 | 0,00 | 0,00 |
| 2. | Dlhodobé prijaté preddavky (475AÚ) | 142 | 0,00 | 0,00 |
| 3. | Dlhodobé zmenky na úhradu (478AÚ) | 143 | 0,00 | 0,00 |
| 4. | Záväzky zo sociálneho fondu (472) | 144 | 692,10 | 789,46 |
| 5. | Záväzky z nájmu (474 AÚ) | 145 | 0,00 | 0,00 |
| 6. | Dlhodobé nevyfakturované dodávky (476AÚ) | 146 | 0,00 | 0,00 |
| 7. | Pohľadávky a záväzky z pevných termínových operácií (373 AÚ) | 147 | 0,00 | 0,00 |
| 8. | Predané opcie (377AÚ) | 148 | 0,00 | 0,00 |
| 9. | Iné záväzky (379AÚ) | 149 | 0,00 | 0,00 |
| 10. | Vydané dlhopisy dlhodobé (473AÚ) - (255AÚ) | 150 | 0,00 | 0,00 |
| B.IV. | Krátkodobé záväzky súčet (r. 152 až 172) | 151 | 34251,49 | 32979,78 |
| B.IV.1 | Dodávatelia (321) | 152 | 1256,69 | 2306,70 |
| 2. | Zmenky na úhradu (322, 478AÚ) | 153 | 0,00 | 0,00 |
| 3. | Prijaté preddavky (324, 475AÚ) | 154 | 0,00 | 0,00 |
| 4. | Ostatné záväzky (325, 479AÚ) | 155 | 0,00 | 0,00 |
| 5. | Nevyfakturované dodávky (326,476AÚ) | 156 | 0,00 | 0,00 |
| 6. | Záväzky z nájmu (474 AÚ) | 157 | 0,00 | 0,00 |
| 7. | Pohľadávky a záväzky z pevných termínových operácií (373 AÚ) | 158 | 0,00 | 0,00 |
| 8. | Predané opcie (377AÚ) | 159 | 0,00 | 0,00 |
| 9. | Iné záväzky (379AÚ) | 160 | 618,95 | 559,48 |
| 10. | Záväzky z upísaných nesplatených cenných papierov a vkladov (367) | 161 | 0,00 | 0,00 |
| 11. | Záväzky voči združeniu (368) | 162 | 0,00 | 0,00 |

| | | | | |
|-------------|-------------------------------------------------------------------------------------|------------|-------------------|-------------------|
| 12. | Zamestnanci (331) | 163 | 18043,13 | 17615,13 |
| 13. | Ostatné záväzky voči zamestnancom (333) | 164 | 0,00 | 0,00 |
| 14. | Zúčtovanie s orgánmi sociálneho poistenia a zdravotného poistenia (336) | 165 | 11467,91 | 11044,44 |
| 15. | Daň z príjmov (341) | 166 | 0,00 | 0,00 |
| 16. | Ostatné priame dane (342) | 167 | 1828,32 | 1414,66 |
| 17. | Daň z pridanej hodnoty (343) | 168 | 0,00 | 0,00 |
| 18. | Ostatné dane a poplatky (345) | 169 | 0,00 | 0,00 |
| 19. | Spojovací účet pri združení (396AÚ) | 170 | 0,00 | 0,00 |
| 20. | Zúčtovanie s Európskymi spoločenstvami (371AÚ) | 171 | 0,00 | 0,00 |
| 21. | Transfery a ostatné zúčtovanie so subjektami mimo verejnej správy (372AÚ) | 172 | 1036,49 | 39,37 |
| B.V. | Bankové úvery a výpomoci súčet (r. 174 až 179) | 173 | 0,00 | 0,00 |
| B.V.1 | Bankové úvery dlhodobé (461AÚ) | 174 | 0,00 | 0,00 |
| 2. | Bežné bankové úvery (461AÚ 221AÚ 231,232) | 175 | 0,00 | 0,00 |
| 3. | Vydané dlhopisy krátkodobé (473AÚ,241)-(255AÚ) | 176 | 0,00 | 0,00 |
| 4. | Ostatné krátkodobé finančné výpomoci (249) | 177 | 0,00 | 0,00 |
| 5. | Prijaté návratné finančné výpomoci od subjektov verejnej správy dlhodobé (273AÚ) | 178 | 0,00 | 0,00 |
| 6. | Prijaté návratné finančné výpomoci od subjektov verejnej správy krátkodobé (273 AÚ) | 179 | 0,00 | 0,00 |
| C. | Časové rozlíšenie r. 181 + r. 182 | 180 | 50246,40 | 47994,20 |
| C.1. | Výdavky budúcich období (383) | 181 | 0,00 | 0,00 |
| 2. | Výnosy budúcich období (384) | 182 | 50246,40 | 47994,20 |
| D. | Vzťahy k účtom klientov štátnej pokladnice (účtová skupina 20) | 183 | 0,00 | 0,00 |
| | KONTROLNÉ ČÍSLO súčet (r. 115 až 183) | 999 | 1425758,24 | 1269049,16 |

3.4.2 Výkaz ziskov a strát

Vo výkaze sú vykazované náklady a výnosy bežného účtovného obdobia roku 2011 a bezprostredne predchádzajúceho obdobia roku 2010

VÝKAZ ZISKOV A STRÁT

| Číslo účtu alebo skupiny | Náklady | Číslo riadku | Bežné účtovné obdobie 2011 | | | Bezprostredne predchádzajúce účtovné obdobie 2010 |
|--------------------------|----------------------------------------------|--------------|----------------------------|-----------------------|-----------------|---------------------------------------------------|
| | | | Hlavná činnosť | Podnikateľská činnosť | Spolu | |
| a | b | c | 1 | 2 | 3 | 4 |
| 50 | Spotrebované nákupy (r. 002 až r.005) | 001 | 98034,25 | 0,00 | 98034,25 | 88859,33 |
| 501 | Spotreba materiálu | 002 | 55849,90 | 0,00 | 55849,90 | 49642,10 |
| 502 | Spotreba energie | 003 | 42184,35 | 0,00 | 42184,35 | 39217,23 |
| 503 | Spotreba ostatných neskladovateľných dodávok | 004 | 0,00 | 0,00 | 0,00 | 0,00 |
| 504 | Predaný tovar | 005 | 0,00 | 0,00 | 0,00 | 0,00 |

| | | | | | | |
|-----------|------------------------------------------------------------------------------------------------------------------------------------------------------------|------------|------------------|-------------|------------------|------------------|
| 51 | Služby (r. 007 až r.010) | 006 | 19345,45 | 0,00 | 19345,45 | 19786,23 |
| 511 | Opravy a udržiavanie | 007 | 9720,35 | 0,00 | 9720,35 | 8465,83 |
| 512 | Cestovné | 008 | 424,12 | 0,00 | 424,12 | 105,05 |
| 513 | Náklady na reprezentáciu | 009 | 0,00 | 0,00 | 0,00 | 0,00 |
| 518 | Ostatné služby | 010 | 9200,98 | 0,00 | 9200,98 | 11215,35 |
| 52 | Osobné náklady (r. 012 až r. 016) | 011 | 362744,33 | 0,00 | 362744,33 | 369580,70 |
| 521 | Mzdové náklady | 012 | 255059,26 | 0,00 | 255059,26 | 260052,55 |
| 524 | Zákonné sociálne poistenie | 013 | 91324,64 | 0,00 | 91324,64 | 91989,58 |
| 525 | Ostatné sociálne poistenie | 014 | 3516,66 | 0,00 | 3516,66 | 3531,97 |
| 527 | Zákonné sociálne náklady | 015 | 10085,77 | 0,00 | 10085,77 | 10579,60 |
| 528 | Ostatné sociálne náklady | 016 | 2758,00 | 0,00 | 2758,00 | 3427,00 |
| 53 | Dane a poplatky (r.018 až r.020) | 017 | 8,06 | 0,00 | 8,06 | 21,01 |
| 531 | Daň z motorových vozidiel | 018 | 0,00 | 0,00 | 0,00 | 0,00 |
| 532 | Daň z nehnuteľností | 019 | 8,06 | 0,00 | 8,06 | 8,06 |
| 538 | Ostatné dane a poplatky | 020 | 0,00 | 0,00 | 0,00 | 12,95 |
| 54 | Ostatné náklady na prevádzkovú činnosť (r.022 až r.028) | 021 | 0,00 | 0,00 | 0,00 | 0,00 |
| 541 | Zostatková cena predaného dlhodobého nehmotného majetku a dlhodobého hmotného majetku | 022 | 0,00 | 0,00 | 0,00 | 0,00 |
| 542 | Predaný materiál | 023 | 0,00 | 0,00 | 0,00 | 0,00 |
| 544 | Zmluvné pokuty, penále a úroky z omeškania | 024 | 0,00 | 0,00 | 0,00 | 0,00 |
| 545 | Ostatné pokuty, penále a úroky z omeškania | 025 | 0,00 | 0,00 | 0,00 | 0,00 |
| 546 | Odpis pohľadávky | 026 | 0,00 | 0,00 | 0,00 | 0,00 |
| 548 | Ostatné náklady na prevádzkovú činnosť | 027 | 0,00 | 0,00 | 0,00 | 0,00 |
| 549 | Manká a škody | 028 | 0,00 | 0,00 | 0,00 | 0,00 |
| 55 | Odpisy, rezervy a opravné položky z prevádzkovej činnosti a finančnej činnosti a zaúčtovanie časového rozlíšenia (r. 030 + r. 031 + r. 036 + r.039) | 029 | 24829,72 | 0,00 | 24829,72 | 23750,68 |
| 551 | Odpisy dlhodobého nehmotného majetku a dlhodobého hmotného majetku | 030 | 17662,27 | 0,00 | 17662,27 | 16934,81 |
| | Rezervy a opravné položky z prevádzkovej činnosti (r. 032 až r. 035) | 031 | 7167,45 | 0,00 | 7167,45 | 6815,87 |
| 552 | Tvorba zákonných rezerv z prevádzkovej činnosti | 032 | 0,00 | 0,00 | 0,00 | 0,00 |
| 553 | Tvorba ostatných rezerv z prevádzkovej činnosti | 033 | 7167,45 | 0,00 | 7167,45 | 6815,87 |
| 557 | Tvorba zákonných opravných položiek z prevádzkovej činnosti | 034 | 0,00 | 0,00 | 0,00 | 0,00 |
| 558 | Tvorba ostatných opravných položiek z prevádzkovej činnosti | 035 | 0,00 | 0,00 | 0,00 | 0,00 |
| | Rezervy a opravné položky z finančnej činnosti (r. 037 až r. 038) | 036 | 0,00 | 0,00 | 0,00 | 0,00 |
| 554 | Tvorba rezerv z finančnej činnosti | 037 | 0,00 | 0,00 | 0,00 | 0,00 |
| 559 | Tvorba opravných položiek z finančnej činnosti | 038 | 0,00 | 0,00 | 0,00 | 0,00 |

| | | | | | | |
|--------------------------------------------------------------------------------------------------------------------------|------------------------------------------------------------------------------------------------------------------------------------------------------------------------------------|------------|------------------|-------------|------------------|------------------|
| 555 | Zúčtovanie komplexných nákladov budúcich období | 039 | 0,00 | 0,00 | 0,00 | 0,00 |
| 56 | Finančné náklady (r. 041 až r.048) | 040 | 115,65 | 0,00 | 115,65 | 88,09 |
| 561 | Predané cenné papiere a podiely | 041 | 0,00 | 0,00 | 0,00 | 0,00 |
| 562 | Úroky | 042 | 0,00 | 0,00 | 0,00 | 0,00 |
| 563 | Kurzové straty | 043 | 0,00 | 0,00 | 0,00 | 0,01 |
| 564 | Náklady na precenenie cenných papierov | 044 | 0,00 | 0,00 | 0,00 | 0,00 |
| 566 | Náklady na krátkodobý finančný majetok | 045 | 0,00 | 0,00 | 0,00 | 0,00 |
| 567 | Náklady na derivátové operácie | 046 | 0,00 | 0,00 | 0,00 | 0,00 |
| 568 | Ostatné finančné náklady | 047 | 115,65 | 0,00 | 115,65 | 88,08 |
| 569 | Manká a škody na finančnom majetku | 048 | 0,00 | 0,00 | 0,00 | 0,00 |
| 57 | Mimoriadne náklady (r. 050 až r. 053) | 049 | 0,00 | 0,00 | 0,00 | 0,00 |
| 572 | Škody | 050 | 0,00 | 0,00 | 0,00 | 0,00 |
| 574 | Tvorba rezerv | 051 | 0,00 | 0,00 | 0,00 | 0,00 |
| 578 | Ostatné mimoriadne náklady | 052 | 0,00 | 0,00 | 0,00 | 0,00 |
| 579 | Tvorba opravných položiek | 053 | 0,00 | 0,00 | 0,00 | 0,00 |
| 58 | Náklady na transfery a náklady z odvodu príjmov (r. 055 až r. 063) | 054 | 71316,58 | 0,00 | 71316,58 | 71975,46 |
| 581 | Náklady na transfery zo štátneho rozpočtu do štátnych rozpočtových organizácií a príspevkových organizácií | 055 | 0,00 | 0,00 | 0,00 | 0,00 |
| 582 | Náklady na transfery zo štátneho rozpočtu ostatným subjektom verejnej správy | 056 | 0,00 | 0,00 | 0,00 | 0,00 |
| 583 | Náklady na transfery zo štátneho rozpočtu subjektom mimo verejnej správy | 057 | 0,00 | 0,00 | 0,00 | 0,00 |
| 584 | Náklady na transfery z rozpočtu obce alebo z rozpočtu vyššieho územného celku do rozpočtových organizácií a príspevkových organizácií zriadených obcou alebo vyšším územným celkom | 058 | 0,00 | 0,00 | 0,00 | 0,00 |
| 585 | Náklady na transfery z rozpočtu obce alebo z rozpočtu vyššieho územného celku ostatným subjektom verejnej správy | 059 | 0,00 | 0,00 | 0,00 | 0,00 |
| 586 | Náklady na transfery z rozpočtu obce alebo z rozpočtu vyššieho územného celku subjektom mimo verejnej správy | 060 | 0,00 | 0,00 | 0,00 | 0,00 |
| 587 | Náklady na ostatné transfery | 061 | 0,00 | 0,00 | 0,00 | 0,00 |
| 588 | Náklady z odvodu príjmov | 062 | 66206,91 | 0,00 | 66206,91 | 63309,30 |
| 589 | Náklady z budúceho odvodu príjmov | 063 | 5109,67 | 0,00 | 5109,67 | 8666,16 |
| Účtové skupiny 50 -58 celkom súčet (r. 001 + r. 006 + r.011 + r. 017 +r. 021 + r. 029 + r. 040 + r. 049 + r. 054) | | 064 | 576394,04 | 0,00 | 576394,04 | 574061,50 |
| 60 | Tržby za vlastné výkony a tovar (r. 066 až r. 068) | 065 | 71080,06 | 0,00 | 71080,06 | 69622,81 |
| 601 | Tržby za vlastné výrobky | 066 | 0,00 | 0,00 | 0,00 | 0,00 |
| 602 | Tržby z predaja služieb | 067 | 71080,06 | 0,00 | 71080,06 | 69622,81 |
| 604 | Tržby za tovar | 068 | 0,00 | 0,00 | 0,00 | 0,00 |
| 61 | Zmena stavu vnútroorganizačných zásob (r. 070 až r. 073) | 069 | 0,00 | 0,00 | 0,00 | 0,00 |

| | | | | | | |
|-----------|--------------------------------------------------------------------------------------------------------------------------------------------------------|------------|----------------|-------------|----------------|----------------|
| 611 | Zmena stavu nedokončenej výroby | 070 | 0,00 | 0,00 | 0,00 | 0,00 |
| 612 | Zmena stavu polotovarov | 071 | 0,00 | 0,00 | 0,00 | 0,00 |
| 613 | Zmena stavu výrobkov | 072 | 0,00 | 0,00 | 0,00 | 0,00 |
| 614 | Zmena stavu zvierat | 073 | 0,00 | 0,00 | 0,00 | 0,00 |
| 62 | Aktivácia (r. 075 až r. 078) | 074 | 0,00 | 0,00 | 0,00 | 0,00 |
| 621 | Aktivácia materiálu a tovaru | 075 | 0,00 | 0,00 | 0,00 | 0,00 |
| 622 | Aktivácia vnútroorganizačných služieb | 076 | 0,00 | 0,00 | 0,00 | 0,00 |
| 623 | Aktivácia dlhodobého nehmotného majetku | 077 | 0,00 | 0,00 | 0,00 | 0,00 |
| 624 | Aktivácia dlhodobého hmotného majetku | 078 | 0,00 | 0,00 | 0,00 | 0,00 |
| 63 | Daňové a colné výnosy a výnosy z poplatkov (r. 080 až r. 082) | 079 | 0,00 | 0,00 | 0,00 | 0,00 |
| 631 | Daňové a colné výnosy štátu | 080 | 0,00 | 0,00 | 0,00 | 0,00 |
| 632 | Daňové výnosy samosprávy | 081 | 0,00 | 0,00 | 0,00 | 0,00 |
| 633 | Výnosy z poplatkov | 082 | 0,00 | 0,00 | 0,00 | 0,00 |
| 64 | Ostatné výnosy z prevádzkovej činnosti (r. 084 až r. 089) | 083 | 212,44 | 0,00 | 212,44 | 66,45 |
| 641 | Tržby z predaja dlhodobého nehmotného majetku a dlhodobého hmotného majetku | 084 | 0,00 | 0,00 | 0,00 | 0,00 |
| 642 | Tržby z predaja materiálu | 085 | 0,00 | 0,00 | 0,00 | 0,00 |
| 644 | Zmluvné pokuty, penále a úroky z omeškania | 086 | 0,00 | 0,00 | 0,00 | 0,00 |
| 645 | Ostatné pokuty, penále a úroky z omeškania | 087 | 0,00 | 0,00 | 0,00 | 0,00 |
| 646 | Výnosy z odpísaných pohľadávok | 088 | 0,00 | 0,00 | 0,00 | 0,00 |
| 648 | Ostatné výnosy z prevádzkovej činnosti | 089 | 212,44 | 0,00 | 212,44 | 66,45 |
| 65 | Zúčtovanie rezerv a opravných položiek z prevádzkovej činnosti a finančnej činnosti a zúčtovanie časového rozlíšenia (r. 091 + r. 096 + r. 099) | 090 | 6815,87 | 0,00 | 6815,87 | 5571,50 |
| | Zúčtovanie rezerv a opravných položiek z prevádzkovej činnosti (r. 092 až r. 095) | 091 | 6815,87 | 0,00 | 6815,87 | 5571,50 |
| 652 | Zúčtovanie zákonných rezerv z prevádzkovej činnosti | 092 | 0,00 | 0,00 | 0,00 | 0,00 |
| 653 | Zúčtovanie ostatných rezerv z prevádzkovej činnosti | 093 | 6815,87 | 0,00 | 6815,87 | 0,00 |
| 657 | Zúčtovanie zákonných opravných položiek z prevádzkovej činnosti | 094 | 0,00 | 0,00 | 0,00 | 0,00 |
| 658 | Zúčtovanie ostatných opravných položiek z prevádzkovej činnosti | 095 | 0,00 | 0,00 | 0,00 | 0,00 |
| | Zúčtovanie rezerv a opravných položiek z finančnej činnosti (r. 097 až r. 098) | 096 | 0,00 | 0,00 | 0,00 | 0,00 |
| 654 | Zúčtovanie rezerv z finančnej činnosti | 097 | 0,00 | 0,00 | 0,00 | 0,00 |
| 659 | Zúčtovanie opravných položiek z finančnej činnosti | 098 | 0,00 | 0,00 | 0,00 | 0,00 |
| 655 | Zúčtovanie komplexných nákladov budúcich období | 099 | 0,00 | 0,00 | 0,00 | 0,00 |
| 66 | Finančné výnosy (r. 101 až r. 108) | 100 | 29,58 | 0,00 | 29,58 | 20,58 |
| 661 | Tržby z predaja cenných papierov a podielov | 101 | 0,00 | 0,00 | 0,00 | 0,00 |
| 662 | Úroky | 102 | 29,58 | 0,00 | 29,58 | 20,44 |

| | | | | | | |
|-----------|--------------------------------------------------------------------------------------------------------------------------------------------------------------------------------------------------------------------|------------|------------------|-------------|------------------|------------------|
| 663 | Kurzové zisky | 103 | 0,00 | 0,00 | 0,00 | 0,14 |
| 664 | Výnosy z precenenia cenných papierov | 104 | 0,00 | 0,00 | 0,00 | 0,00 |
| 665 | Výnosy z dlhodobého finančného majetku | 105 | 0,00 | 0,00 | 0,00 | 0,00 |
| 666 | Výnosy z krátkodobého finančného majetku | 106 | 0,00 | 0,00 | 0,00 | 0,00 |
| 667 | Výnosy z derivátových operácií | 107 | 0,00 | 0,00 | 0,00 | 0,00 |
| 668 | Ostatné finančné výnosy | 108 | 0,00 | 0,00 | 0,00 | 0,00 |
| 67 | Mimoriadne výnosy (r.110 až r. 113) | 109 | 0,00 | 0,00 | 0,00 | 0,00 |
| 672 | Náhrady škôd | 110 | 0,00 | 0,00 | 0,00 | 0,00 |
| 674 | Zúčtovanie rezerv | 111 | 0,00 | 0,00 | 0,00 | 0,00 |
| 678 | Ostatné mimoriadne výnosy | 112 | 0,00 | 0,00 | 0,00 | 0,00 |
| 679 | Zúčtovanie opravných položiek | 113 | 0,00 | 0,00 | 0,00 | 0,00 |
| 68 | Výnosy z transferov a rozpočtových príjmov v štátnych rozpočtových organizáciách a príspevkových organizáciách (r. 115 až r. 123) | 114 | 0,00 | 0,00 | 0,00 | 0,00 |
| 681 | Výnosy z bežných transferov zo štátneho rozpočtu | 115 | 0,00 | 0,00 | 0,00 | 0,00 |
| 682 | Výnosy z kapitálových transferov zo štátneho rozpočtu | 116 | 0,00 | 0,00 | 0,00 | 0,00 |
| 683 | Výnosy z bežných transferov od ostatných subjektov verejnej správy | 117 | 0,00 | 0,00 | 0,00 | 0,00 |
| 684 | Výnosy z kapitálových transferov od ostatných subjektov verejnej správy | 118 | 0,00 | 0,00 | 0,00 | 0,00 |
| 685 | Výnosy z bežných transferov od Európskych spoločenstiev | 119 | 0,00 | 0,00 | 0,00 | 0,00 |
| 686 | Výnosy z kapitálových transferov od Európskych spoločenstiev | 120 | 0,00 | 0,00 | 0,00 | 0,00 |
| 687 | Výnosy z bežných transferov od ostatných subjektov mimo verejnej správy | 121 | 0,00 | 0,00 | 0,00 | 0,00 |
| 688 | Výnosy z kapitálových transferov od ostatných subjektov mimo verejnej správy | 122 | 0,00 | 0,00 | 0,00 | 0,00 |
| 689 | Výnosy z odvodu rozpočtových príjmov | 123 | 0,00 | 0,00 | 0,00 | 0,00 |
| 69 | Výnosy z transferov a rozpočtových príjmov v obciach, vyšších územných celkoch a v rozpočtových organizáciách a príspevkových organizáciách zriadených obcou alebo vyšším územným celkom (r. 125 až r. 133) | 124 | 510963,18 | 0,00 | 510963,18 | 501432,20 |
| 691 | Výnosy z bežných transferov z rozpočtu obce alebo z rozpočtu vyššieho územného celku v rozpočtových organizáciách a príspevkových organizáciách zriadených obcou alebo vyšším územným celkom | 125 | 437264,54 | 0,00 | 437264,54 | 427634,55 |
| 692 | Výnosy z kapitálových transferov z rozpočtu obce alebo z rozpočtu vyššieho územného celku v rozpočtových organizáciách a príspevkových organizáciách zriadených obcou alebo vyšším územným celkom | 126 | 12914,47 | 0,00 | 12914,47 | 13144,68 |
| 693 | Výnosy samosprávy z bežných transferov zo štátneho rozpočtu a od iných subjektov verejnej správy | 127 | 54636,54 | 0,00 | 54636,54 | 56856,65 |

| | | | | | | |
|---------------------------------------------------------------------------------------------------------------------------|-------------------------------------------------------------------------------------------------------|------------|-------------------|-------------|-------------------|-------------------|
| 694 | Výnosy samosprávy z kapitálových transferov zo štátneho rozpočtu a od iných subjektov verejnej správy | 128 | 2772,80 | 0,00 | 2772,80 | 3796,32 |
| 695 | Výnosy samosprávy z bežných transferov od Európskych spoločenstiev | 129 | 0,00 | 0,00 | 0,00 | 0,00 |
| 696 | Výnosy samosprávy z kapitálových transferov od Európskych spoločenstiev | 130 | 0,00 | 0,00 | 0,00 | 0,00 |
| 697 | Výnosy samosprávy z bežných transferov od ostatných subjektov mimo verejnej správy | 131 | 1399,83 | 0,00 | 1399,83 | 0,00 |
| 698 | Výnosy samosprávy z kapitálových transferov od ostatných subjektov mimo verejnej správy | 132 | 1975,00 | 0,00 | 1975,00 | 0,00 |
| 699 | Výnosy samosprávy z odvodu rozpočtových príjmov | 133 | 0,00 | 0,00 | 0,00 | 0,00 |
| Účtová trieda 6 celkom súčet (r.065 + r.069 + r.074 + r.079 + r. 083 + r. 090 + r. 100 + r. 109 + r. 114 + r. 124) | | 134 | 589101,13 | 0,00 | 589101,13 | 576713,54 |
| Výsledok hospodárenia pred zdanením (r.134 mínus r. 064)(+/-) | | 135 | 12707,09 | 0,00 | 12707,09 | 2652,04 |
| 591 | Splatná daň z príjmov | 136 | 5,39 | 0,00 | 5,39 | 3,82 |
| 595 | Dodatočne platená daň z príjmov | 137 | 0,00 | 0,00 | 0,00 | 0,00 |
| Výsledok hospodárenia po zdanení (r. 135 mínus r.136, r.137) (+/-) | | 138 | 12701,70 | 0,00 | 12701,70 | 2648,22 |
| Kontrolné číslo súčet (r. 065 až r. 138) | | 995 | 1799533,44 | 0,00 | 1799533,44 | 1741016,20 |

3.4.3 Doplnujúce informácie k účtovnej závierke

Účtovná závierka ANIMA – DSS za rok 2011 nebola overená auditorom. Účtovníctvo je spracovávané programom WINIBEU – integrovaný balík ekonomických úloh pod systémom Windows. Z WinIBEU sú VUCnetom prenášané dáta (t.j. účtovné závierky) do Zberného portálu KSK. Zberný portál zabezpečuje zber definovaných dát z organizácií v zriaďovateľskej pôsobnosti KSK. Definované dáta – účtovné závierky sa v KSK konsolidujú, prechádzajú automatickou, účtovnou a rozpočtovou kontrolou. Prekontrolované účtovné závierky slúžia pre tvorbu CSV výkazov pre informačný systém Štátnej pokladnice.

4 Záver

ANIMA – DSS v Michalovciach je stabilnou a efektívnou inštitúciou verejnej správy, ktorá včas a riadne zabezpečuje všetky svoje úlohy a činnosti. Prínosom organizácie je forma sociálnej služby, ktorá v pôsobnosti regiónu Zemplína a širšieho okolia udržuje väzby medzi prijímateľom služby a rodinou a zároveň odľahčuje rodinu počas pobytu ich člena v zariadení. Metódami sociálnej práce a otvoreným prístupom zariadenie pomáha prekonávať ťažké životné situácie ľudí odkázaných na pomoc inej fyzickej osoby a v sociálnom vylúčení vo všetkých jej organizačných súčiastiach.

Michalovce, 29.5.2012.

Mgr. Marek Hrdinský
riaditeľ ANIMA - DSS