



Výročná správa o činnosti a hospodárení za rok 2018

ANIMA – Domov sociálnych služieb

Andreja Kmeťa 2

071 01 Michalovce

IČO: 31954723

www.animad.sk

info@animadss.sk

056/6433702

Spracovala: Ľubica Stašková

Obsah

Obsah.....	2
1.Popis organizácie	3
1.1 História.....	3
1.2 Vízie, poslanie, ciele.....	3
1.3 Etické princípy, hodnoty	4
1.4 Organizačná štruktúra/personalistika/riadenie.....	5
1.5 Partnerské organizácie.....	12
2.Aktivity.....	13
2.1 Ciele a aktivity zariadenia pre rok 2018.....	16
2.2 Sponzoring a vedľajšie hospodárstvo	18
Vedľajšie hospodárstvo.....	18
2.3 Nadštandardné činnosti v zariadení	19
2.4 Prehľad verejného obstarávania za rok 2018	20
3.Záver	21
4.Prílohy.....	22
4.1 Finančná správa za rok 2018.....	22
4.2 Poznámky k 31.12.2018.....	32
4.3 Súvaha k 31.12.2018.....	44
4.4 Výkaz ziskov a strát k 31.12.2018	53

1. Popis organizácie

ANIMA - Domov sociálnych služieb v Michalovciach je rozpočtovou organizáciou v zriaďovateľskej pôsobnosti Košického samosprávneho kraja a má právnu subjektivitu. Svojimi príjmami a výdavkami je zapojená na rozpočet Košického samosprávneho kraja. Organizácia je zriadená na dobu neurčitú. Základným dokumentom zariadenia je Zriaďovacia listina. Predmetom činnosti organizácie je **poskytovanie sociálnej služby** podľa zákona č. 448/2008 Z. z. o sociálnych službách v znení neskorších predpisov.

ANIMA – DSS ako domov sociálnych služieb poskytuje týždennú pobytovú a ambulantnú sociálnu službu deťom a dospelým so zdravotným postihnutím. Kapacita zariadenia je 47 detí a dospelých (z toho 12 na týždennom pobyte).

Okrem prijímateľov so zdravotným postihnutím sa zariadenie v rámci organizačných súčastí venuje aj ďalším ohrozeným cieľovým skupinám, čím je vytvorený komplex sociálnych služieb pre ľudí v ohrození a sociálnom vylúčení:

- Krízové stredisko v Michalovciach
- Útulok v Baškovciach
- Služba včasnej intervencie

1.1 História

Zariadenie zriadil dňom 1. februára 1994 Okresný úrad Michalovce ako Ústav sociálnej starostlivosti pre deti a mládež. Zriaďovateľom Ústavu sociálnej starostlivosti sa stal s účinnosťou od roku 1996 Krajský úrad v Košiciach. Podľa zákona č. 416/2001 Z. z. o prechode niektorých pôsobností z orgánov štátnej správy na obce a vyššie územné celky v znení neskorších predpisov sa s účinnosťou od 1. júla 2002 stal zriaďovateľom Domova sociálnych služieb Košický samosprávny kraj. Zariadenie má od roku 2009 v názve označenie "anima". Oficiálny názov zariadenia bol v tom čase DSS – ANIMA. Od 1. januára 2010 došlo k zmene názvu rozpočtovej organizácie a zjednoteniu pravidiel označovania zariadení sociálnych služieb v zriaďovateľskej pôsobnosti Košického samosprávneho kraja na ANIMA – Domov sociálnych služieb.

1.2 Vízie, poslanie, ciele

Hlavným cieľom ANIMA – DSS a jeho organizačných súčastí je *„v spolupráci s rodinami prijímateľov zvýšiť kvalitu poskytovaných služieb s možnosťou využitia nových sociálnych služieb a tak prispieť k zlepšeniu kvality života prijímateľov“*.

„Pomôž mi, aby som to dokázal sám.“

Rešpektovanie potrieb klienta, vlastného výberu, individuálny prístup a snaha o aktívne prežívanie života (aktívny prístup k riešeniu sociálnej situácie) sú hlavnými piliermi práce s klientom.

ANIMA-DSS a všetky organizačné súčasti majú za cieľ skvalitňovať svoje služby tak, aby boli v zhode s platnou legislatívou, deinštitucionalizáciou, možnosťami organizácie a spokojnosťou a rozvojom prijímateľa sociálnej služby.

Poslaním zariadenia je rešpektovať prijímateľa a jeho dôstojnosť tým, že prijímateľ nestráca žiadne zo svojich základných ľudských práv a slobôd. V zariadení sú sociálne služby založené na

hodnotách demokracie, dodržiavaní ľudských práv a sociálnej spravodlivosti voči prijímateľom a rodinným príslušníkom.

Cieľom sociálnej práce je:

- prihliadať na individuálne potreby prijímateľa,
- aktivizovať prijímateľa podľa jeho možností a schopností,
- poskytovať kvalitné sociálne služby na odbornej úrovni,
- spolupracovať s rodinou,
- priblížiť domáce prostredie a vytvárať podmienky pre efektívne využívanie sociálnej služby pri zachovaní rodinných vzťahov.



1.3 Etické princípy, hodnoty

Práca s prijímateľom je orientovaná na osobu prijímateľa sociálnej služby so zameraním na aktivizáciu, samostatnosť, nezávislosť a sebarealizáciu prijímateľa s prihliadnutím na podporu základných ľudských práv a slobôd, na zachovanie jeho ľudskej dôstojnosti.

Zásady práce s prijímateľom služby:

- rešpektovanie prirodzenej dôstojnosti prijímateľa,
- dodržiavanie dôvernosti informácií o prijímateľovi,
- rešpektovanie participácie prijímateľa a rodiny,
- dodržiavanie etického kódexu pomáhajúcej profesie (Charta práv osôb s mentálnym postihnutím; Charta práv osôb s autizmom; Charta základných ľudských práv a slobôd; Etický kódex zdravotníckeho pracovníka;

Práca s prijímateľom vychádza zo 4 princíпов etického správania:

- autonómia – je to nezávislosť, sebadôvera, sloboda výberu a schopnosť rozhodovať sa
- neuškodiť inému – non-maleficiencia – povinnosť vyhýbať sa spôsobeniu škody

- dobročinnosť – beneficiencia – znamená konať dobro a vykonávať skutky prospešné pre prijímateľa
- spravodlivosť – vysvetľuje sa ako čestnosť - zvážiť fakty danej situácie, a potom sa rozhodnúť na základe spravodlivosti

Vyhodnotenie plnenia Etického kódexu prezentované na porade všetkých zamestnancov v januári 2018. Výzvou na zlepšovanie sa je na strane zamestnancov v medziúsekovej spolupráci navzájom a v rešpektovaní inakosti a práv ľudí s postihnutím a detí ohrozených na živote a zdraví. Počas roka neboli zaznamenané merateľné porušenia etického kódexu.

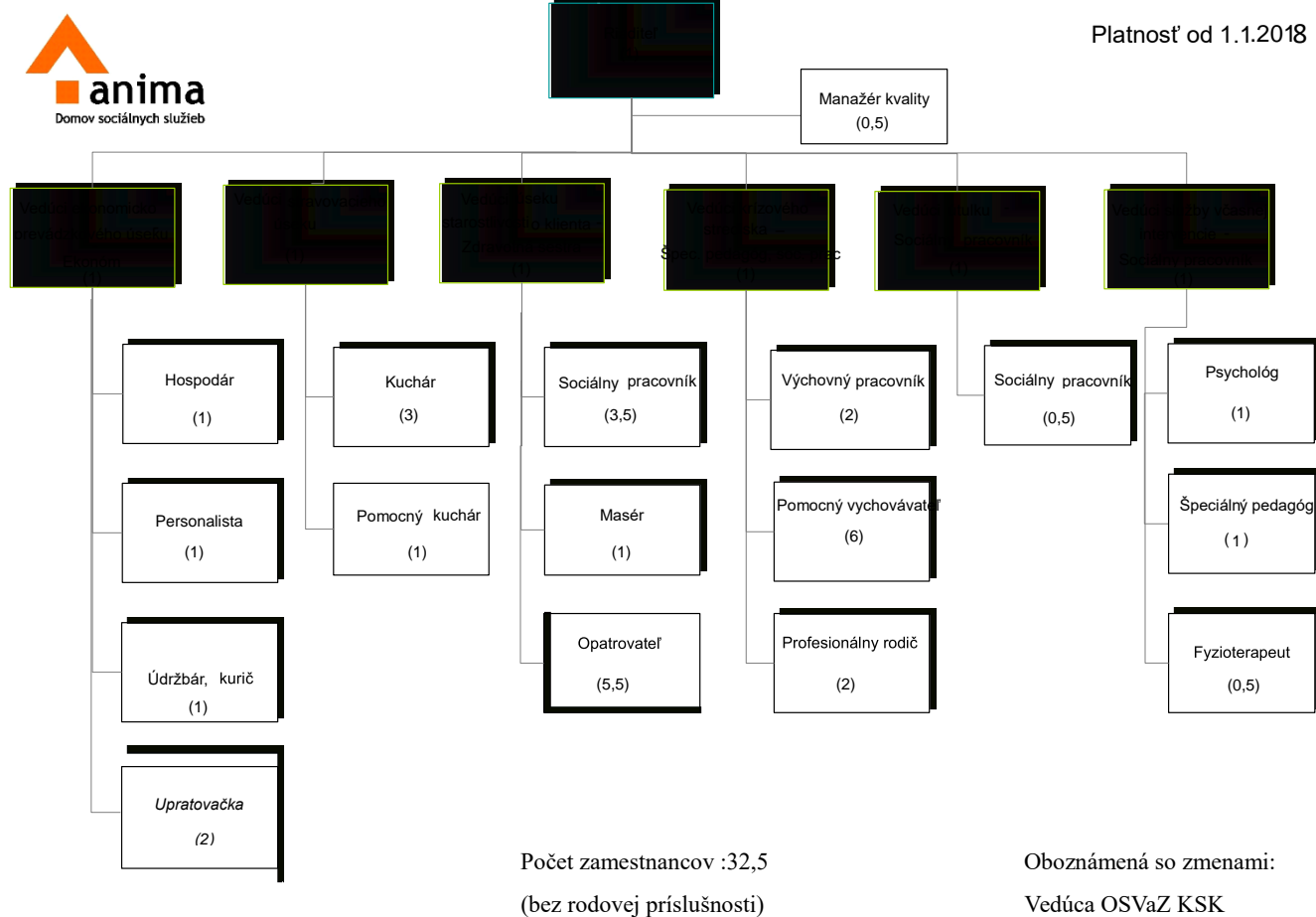
1.4 Organizačná štruktúra/personalistika/riadenie

Personalistika rieši pracovno-právne vzťahy medzi zamestnancom a zamestnávateľom. ANIMA–DSS a jej zamestnanci vykonávajú práce vo verejnom záujme podľa platnej legislatívy. Organizácia má spracovaný vnútorný predpis k pracovným náplňiam jednotlivých pracovných pozícií a minimálnych požiadavkách na kvalifikáciu zamestnancov. V organizácii prebiehajú so zamestnancami pracovné hodnotiace pohovory 1 až 2krát v roku. Priemerný vek zamestnancov v ANIMA - DSS je 40,3 rokov, čo je v porovnaní s predchádzajúcim rokom "omladnutie" o 1,4 roka:). Prísun mladších kolego/zamestnancov znamená novú silu a energiu ale aj personálne riziko, ktoré je potrebné riadiť. V roku 2018 z 39 zamestnancov majú 4 vysokoškolské vzdelanie I. stupňa a 11 zamestnanci vysokoškolské vzdelanie II. stupňa. Zariadenie dodržiava maximálny počet prijímateľov sociálnej služby na jedného zamestnanca a minimálny percentuálny podiel odborných zamestnancov na celkovom počte zamestnancov podľa prílohy č. 1 zákona o sociálnych službách. Všetci zamestnanci zariadenia v priamej práci s klientom sú plne kvalifikovaní k vykonávanej práci.

V priebehu roka 2018 písomne došlo a je zaevidovaných 93 žiadostí o prijatie do zamestnania, z toho elektronicky došlo 31 žiadosti. Znížil sa počet podaných žiadostí oproti predchádzajúcemu roku o 37 žiadostí. Rovnako sa znížil podiel zasielaných žiadostí elektronicky. Každému žiadateľovi je odpovedané e-mailom alebo telefonicky, podľa toho aký kontakt v žiadosti je uvedený. V priebehu roka bolo prijatých 14 zamestnancov, pracovný pomer ukončilo 21 zamestnancov. Z dôvodu zrušenia Krízového strediska bolo ukončených 7 pracovných pomerov z organizačných dôvodov. Fluktuácia zamestnancov oproti posledným rokom sa zvyšuje. Dôvodmi môžu byť: náročná práca, mladý vek zamestnancov, ktorí si hľadajú inú prácu, finančne nedocenená práca. V priebehu roka bolo uzatvorené 2 dohody o vykonaní práce.

Organizácia využíva aj **nástroje MPSVaR** a projekty na zamestnávanie ľudí v hmotnej núdzi a aktivačné práce formou dobrovoľníckej služby. Od 1.1.2018 sú v schválenej organizačnej štruktúre zapracované 3 miesta pracovníkov Služby včasnej intervencie. Oproti roku 2017 sa zvýšil počet zamestnancov na 39 z pôvodných 34,5. Celkový objem vyplatených miezd v roku 2018 predstavuje čiastku 384 622,00 €, čo tvorí zhruba 2/3 celkového ročného rozpočtu zariadenia. Mzdy a odvody tvorili 66,71 % z celkového rozpočtu na ostatné výdavky zostávalo 33,29 %.

Organizačná štruktúra:



Priemerná hrubá mesačná mzda (prehľad rokov)

rok 2018	828,10 €;
rok 2017	719,33 €;
rok 2016	667,96 €;
rok 2015	639,10 €;
rok. 2014	619,30 €;
rok 2013	613,40 €.

V zariadení sa uplatňuje dvojstupňové riadenie. Prvý stupeň tvorí riaditeľ organizácie, ktorý riadi, organizuje a kontroluje všetku činnosť ANIMA - DSS prostredníctvom vedúcich. Druhý stupeň tvoria vedúci jednotlivých úsekov a organizačných súčastí. Zamestnanca na výkon funkcie vedúceho úseku písomne poveruje riaditeľ zariadenia. Snahou manažmentu organizácie je pôsobiť flexibilne na riešenie problémov, efektívne pri hľadaní nových riešení a cieľavedomo pôsobiť na dlhodobu udržateľný rozvoj zamestnancov, prijímateľov sociálnej služby a objektívne prezentovať výsledky činnosti.

Ekonomicko-prevádzkový úsek:

- v plnom rozsahu zabezpečuje ekonomickú (rozpočet, personalistika a mzdy, investície, majetok), administratívnu (registratúra, pošta) a prevádzkovú činnosť ANIMA – DSS na všetkých pracoviskách (prevádzka služobného motorového vozidla)

Zabezpečené v roku 2018:

- hygienická maľba ubytovacích priestorov týždenného pobytu, Útulku Baškovce, Krízového strediska,
- nátery dverí a zárubní v ANIMA-DSS
- nákup veľkokapacitnej práčky prádla (kapitálový výdavok)
- oprava práčovne prádla
- nákup priemyselných kuchynských pecí
- nákup osobného automobilu Hyundai ix 20
- opravy elektro-inštalácií, oprava kotlov, oprava umývačiek riadu, oprava sušičiek, pračiek, oprava mangľa na žehlenie bielizne, oprava varného kotla.

Stravovací úsek:

- v plnom rozsahu zabezpečuje stravovanie pre prijímateľov a zamestnancov ANIMA – DSS,
- verejné obstarávanie pre potreby zariadenia
- zabezpečenie stravovania pre dve detské centrá v Michalovciach
- zabezpečenie stravovania pre cudzích stravníkov (zamestnanci ŠŽŠ, zamestnanci R+R Dental OFFICE s. r. o. a individuálni stravníci)

POČET PRIPRAVENÝCH PORCIÍ JEDÁL ZA ROK 2018

Stredisko	Raňajky	Desiata	Obed	Olovrant	Večera
Anima - DSS	1 639	5 437	6 760	3 369	1 687
Krízové stredisko	3 939	3 841	3 811	3 882	3 925
Cudzí stravníci	0	0	1073	0	0
Zamestnanci			3798		
Detské centrá	0	6 020	6 020	6 092	0
Spolu	5 578	15 298	21462	13 271	5 612

Celkom odobratých porcií v roku 2018: 61 221

Celkom odobratých porcií v roku 2017: 59 790

Celkom odobratých porcií v roku 2016: 55 866

Celkom odobratých porcií v roku 2015: 47 684

Úsek starostlivosti o klienta:

- v plnom rozsahu zabezpečuje ošetrovateľskú a rehabilitačnú starostlivosť pre prijímateľov sociálnej služby v DSS
- zabezpečuje tiež sociálnu prácu vo forme individuálnych plánov a aktivít na aktivizáciu a rozvoj osobností prijímateľov sociálnej služby, úhrady za poskytované služby

- vedenie dokumentácie cez IS Cygnus (ošetrovateľský a opatrovateľský proces, sociálne záznamy klienta, dokumentácia)

Organizácia a jej zamestnanci sú vzdelávaní v rámci finančných možností a legislatívnych potrieb. Každý zamestnanec má povinnosť sa samovzdelávať. V roku 2014 bol zrealizovaný dotazník potrieb vzdelávania, pričom výsledkom je Plán vzdelávania zamestnancov zariadenia aktualizovaný každý rok. Interné vzdelávanie bolo v ANIMA-DSS pre všetkých zamestnancov realizované v mesačných intervaloch vlastným zamestnancom – psychologičkou SVI Mgr. Martou Topoľovskou zamerané na riešenie konfliktov, skupinová dynamika, efektívne plánovanie času, tímová spolupráca a kooperácia, komunikácia, tímovosť, vzťahy na pracovisku a komunikáciu.

Na odborných úsekoch sú prezentované vlastnými zamestnancami nové a zaujímavé témy pre rozvoj odbornosti pracovníkov. Interné vzdelávania so psychologičkou zamerané na tímovosť a komunikáciu na úseku starostlivosti o klienta – 5 stretnutí.

DSS - kurzy:

- Základný kurz bazálnej stimulácie, ktorého sa zúčastnili 4 zamestnanci,
- Kľúčový pracovník, ktorého sa zúčastnili 11 zamestnanci,
- Psychohygiena a komunikácia v sociálnych službách,

Organizačné súčasti ANIMA – DSS:

1. Krízové stredisko, Michalovce (kapacita 15 detí - od 0 do 18 rokov) zabezpečuje vykonávanie opatrení sociálno-právnej ochrany a sociálnej kurately v prípade, ak sa dieťa, rodina alebo plnoletá fyzická osoba nachádza v krízovej životnej situácii, výkon rozhodnutia súdu o výchovnom opatrení, výkon rozhodnutia súdu o predbežnom opatrení a výkon výchovného opatrenia za podmienok ustanovených zákonom č.305/2005 Z.z. o sociálnoprávnej ochrane detí a sociálnej kuratele v znení neskorších predpisov a zákonom č. 36/2005 Z. z. o rodine v znení neskorších predpisov.

Deťom bola poskytnutá starostlivosť podľa zákona 305/2005 z.z. o sociálnoprávnej ochrane a sociálnej kuratele detí: bývanie, stravovanie, odbornej diagnostika, výchova, pomoc pri príprave na vyučovanie, zabezpečená zdravotná starostlivosť, pediatrická, psychologická, neurologická, psychiatrická.

V roku 2018 boli v zariadení ANIMA alebo mimo zariadenia zrealizované semináre: Ako hovoriť aby deti počúvali, Agresivita a výchovné rady pri agresívnom správaní, Prevencia sexuálneho zneužívania detí, Kľúčový zamestnanec .

Spoločný seminár s p. Mgr. Topoľovskou – 1. seminár komunikácia
2. seminár medziludské vzťahy



Krízové stredisko v roku 2018 poskytlo starostlivosť 4 deťom v **profesionálnej rodine**. Táto forma starostlivosti začala v krízovom stredisku fungovať od 1.4.2017 a zariadenie ju považuje za zatiaľ najlepšie riešenie náhradného prostredia po odňatí dieťaťa z rodiny pre deti do 6 rokov.

V roku 2018 bolo v KS umiestnených 23 detí, z toho bolo prijatých v roku 2018 - 5 detí. Naplnenosť detí v roku 2018 bola 72,46 %. Najčastejším dôvodom umiestnenia boli nevhodné podmienky na zabezpečenie riadnej starostlivosti o deti, nezvládanie výchovy a zanedbávanie starostlivosti. Z celkového počtu detí, ktoré sa v roku 2018 nachádzali v KS odišlo 22 detí – 10 detí bolo umiestnených do detského domov, 1 dieťa bolo umiestnené do diagnostického centra, 2 deti boli umiestnené do pestúnskej starostlivosti a 9 detí sa vrátilo do biologickej rodiny. K 31.12.2018 bolo Krízové stredisko v Michalovciach zrušené.



2. Útulok Baškovce – (kapacita 9 miest) poskytuje sociálne služby v zmysle § 26 zákona č. 448/2008 Z. z. o sociálnych službách v znení neskorších predpisov - ubytovanie na určitý čas, sociálne poradenstvo a pomoc pri uplatňovaní práv a právom chránených záujmov, pracovná terapia, nevyhnutné ošatenie a obuv fyzickej osobe v nepriaznivej sociálnej situácii podľa § 2 ods. 2 a) vyššie uvedeného zákona, ktorá nemá zabezpečené ubytovanie alebo nemôže doterajšie bývanie užívať. V útulku sa utvárajú podmienky na prípravu stravy, výdaj stravy alebo výdaj potravín, vykonávanie nevyhnutnej základnej osobnej hygieny, pranie, žehlenie a údržbu bielizne šatstva a záujmovú činnosť. Zariadenie poskytuje túto sociálnu službu pre jednotlivca s dieťaťom a/alebo rodiny - (plynulý prechod zo zariadenia núdzového bývania – k 1.1.2015) Budova zariadenia útulku je situovaná v malej obci a má charakter rodinného domu pozostávajúceho zo 4 samostatných izieb, kuchyne, spoločenskej miestnosti/herne pre deti a sociálnych zariadení. Snahou zariadenia je, aby sa poskytovanie sociálnych služieb spájalo s úsilím pomôcť klientom prekonať zložité životné situácie a primerane ich začleniť do života spoločnosti.



Kapacita	9		
Prijatí v roku 2018	20	dospelí	7 (ženy)
		deti	13
Odišlo v roku 2018	17	dospelí	6 (ženy)
		deti	11

Naplnenosť útulku v %: 90 %
 Priemerný počet obyvateľov v roku 2016: 8,10 obyvateľa
 Maximálna doba pobytu v zariadení: 12 mesiacov
 Priemerná dĺžka ubytovania počas roka 2017: 128,82 dní



Zariadenie ANIMA poskytuje externé **sociálne poradenstvo** na kontaktoch: 056/6433702, info@animadss.sk a www.animadss.sk.

3. Služba včasnej intervencie poskytuje sociálne služby v zmysle § 33 zákona č. 448/2008 Z. z. o sociálnych službách v znení neskorších predpisov dieťaťu do siedmich rokov jeho veku, ak je jeho vývoj ohrozený z dôvodu zdravotného postihnutia a rodine tohto dieťaťa. Služba je orientovaná na posilnenie celej rodiny dieťaťa so zdravotným znevýhodnením, vychádzajúc v ústrety ich potrebám, pričom v sebe integruje:

- podporu vývinu dieťaťa,
- posilnenie kompetencií samotnej rodiny,

- podporu začlenenia rodiny a dieťaťa do spoločnosti.

Dôležitou činnosťou služby je poskytovanie špecializovaného sociálneho poradenstva, sociálnej rehabilitácie a vykonávanie stimulácie komplexného vývinu dieťaťa so zdravotným postihnutím, preventívnej aktivity a komunitnej rehabilitácie.

Zameriavame sa predovšetkým na rizikové skupiny detí:

- deti s vývinovým oneskorením v jednej alebo vo viacerých z nasledujúcich oblastí: komunikácia a sociálno-emocionálny vývin, adaptívne správanie, vývin motoriky, kognitívny vývin,
- deti, u ktorých možno diagnosticky potvrdiť existenciu takých podmienok, ktoré vykazujú vysokú pravdepodobnosť odchýlok vo vývine, prítomnosť Downovho syndrómu, DMO, zrakového, sluchového alebo viacnásobného postihnutia,
- deti, ktoré sú ohrozené vplyvom biologických podmienok alebo podmienok svojho prostredia, ak toto prostredie môže výrazným spôsobom ovplyvniť vývin dieťaťa.

Službu zabezpečuje interdisciplinárny tím, ktorý poskytuje:

- poradenskú podporu rodičom a rodinným príslušníkom v rovine špecializovaného sociálneho, psychologického a pedagogického poradenstva,
- komplexnú stimuláciu vývinu dieťaťa: kognitívnu a senzorickú, motorickú, komunikáciu a vývinu reči, detských hier a sociálneho vývinu (budovanie sociálnych väzieb, eliminácia nevhodného správania, porozumenie sociálnym situáciám a podobne),
- sociálnu rehabilitáciu: rozvoj a nácvik zručností, schopností, návykov potrebných pre každodenný život v domácnosti, pri zvládnutí sebaobslužných činností a základných sociálnych aktivít, podpora rodiny pri zvládaní záťaže a vyrovnaní sa s novými situáciami,
- komunitnú rehabilitáciu- pomoc rodine nájsť si svoje miesto v komunite, vyhľadávanie vhodných zariadení pre dieťa, pomoc a podpora pri prechode do predškolského a školského prostredia
- preventívne aktivity- sprevádzanie rodiny v procese prijatia diagnózy dieťaťa, vzdelávanie rodičov,
- realizáciu rodičovských svojpomocných skupín: za účelom zdieľania podobných problémov rodín a výmeny skúseností,
- sieťovanie: pomoc pri hľadaní kontaktov na odborníkov, sprostredkovanie kontaktu na iné rodiny alebo záujmové skupiny a služby, rokovania s úradmi, nadáciami, nadväzujúcimi službami, špeciálnymi pedagogickými centrami.

Sila, potenciál a príležitosti pre rozvoj služby včasnej intervencie v pôsobnosti ANIMA - DSS

- zvyšuje sa podiel terénnej sociálnej služby v regióne,
- vyrovnávanie regionálnych rozdielov v dostupnosti zdrojov a zaistenia poskytovania služieb rovnakej kvality cieľovej populácie; ANIMA ponúka službu včasnej intervencie na základe potreby jej prevádzkovania a absencii tejto služby v regióne (realizovaný prieskum detí so zdravotným postihnutím evidovaných u pediatrov v Košickom kraji),
- dostupnosť služby pre ekonomicky slabších záujemcov- bezplatné poskytovanie služby,
- zvyšovanie odbornej úrovne poskytovania služieb v zariadení na základe zriadenia služby včasnej intervencie a spolupráce pracovného tímu - psychológ, špeciálny pedagóg a sociálny pracovník,
- zabezpečenie spolupráce s rôznymi inštitúciami, organizáciami a prepojenie rôznych služieb: zdravotníctvo, školstvo, sociálne veci.

V roku 2018 bolo v dlhodobom sprevádzaní 9 rodín, ktorým sa poskytla terénna a ambulantná forma sociálnej služby. Celkový počet hodín, ktoré poradcovia SVI venovali rodinám s dieťaťom s

postihnutím bolo celkovo 732 hodín, z toho výkony poskytnuté terénnou formou (v prirodzenom prostredí rodiny- v domácnosti alebo inštitúcií) je 142,57 hodín. Do rozsahu terénnej práce sa započítava aj príprava, odborná porada a iné činnosti s ňou súvisiace. Priemerný počet hodín včasnej intervencie poskytnutých jednej rodine v dlhodobom sprevádzaní je 19,4.

1.5 Partnerské organizácie

ANIMA – DSS spolupracuje s mnohými inými kultúrnymi, cirkevnými či vzdelávacími inštitúciami. Z toho najfrekventovanejšieho v roku 2018 vyberáme nasledovné:

- Mestská knižnica Gorazda Zvonického v Michalovciach
- Základná umelecká škola v Michalovciach
- Gymnázium na ul. Ľudovíta Štúra Michalovce
- Stredná zdravotnícka škola Michalovce
- Vysoká škola sv. Alžbety, pobočka Michalovce
- skauti z Michaloviec
- hudobná skupina Ramon Band
- 3. Základná škola Michalovce
- Evanjelicko Metodistická Cirkev

V rámci študentskej praxe stredných a vysokých škôl praxovalo v roku 2018 v ANIMA – DSS 2 triedy masérov Strednej zdravotníckej školy v Michalovciach a individuálne 1 vysokoškolský študent. Zariadenie má podpísanú zmluvu na praktickú výuku so vzdelávacími inštitúciami: Stredná zdravotnícka škola Michalovce, Slovenská zdravotnícka univerzita Bratislava, Stredná odborná škola technická Michalovce, Gymnázium Ľudovíta Štúra, Spojená škola internátna, Vysoká škola zdravotníctva a sociálnej práce Bratislava, pobočka Michalovce, Materská škola na Vajanského ulici v Michalovciach.



Dobrovoľnícku činnosť zariadenie vníma ako otvorenú službu pre prijímateľov a vzájomné spoznávanie sa a obohacovanie. Je potešujúce, že z radov študentov sa väčšina rada vracia, žiada o pracovné miesto alebo pomáha pri rôznych podujatiach (organizácie finančnej zbierky, sponzorské príspevky, kultúrne podujatia...). Zariadenie je evidované a občasne spolupracuje s Dobrovoľníckym centrom košického kraja (dckk.sk).

V rámci týždňa dobrovoľníctva zariadenie zorganizovalo niekoľko brigád/dobrovoľníckych programov:

- Deň otvorených dverí, na ktorom sa zúčastnilo 20 dobrovoľníkov. Celkové trvanie dobrovoľníckeho programu predstavovalo spolu 5,5 hodín (z toho priama účasť a pomoc pri naplňovaní dobrovoľníckeho programu zo strany dobrovoľníkov 2,5 hod).
- Podajme pomocnú ruku, v ktorom sa 26 dobrovoľníkov venovalo v rozsahu 3,5 hodín priamej činnosti s prijímateľmi DSS, ako boli rozhovory a prechádzky s prijímateľmi, dohľad, pohybové aktivity, tvorivé činnosti, hranie spoločenských, motivačných hier a taktiež technickým prácam,

maľovanie lavičiek v exteriéry zariadenia a čistenie okien.

- Športové dopoludnie pre deti z Krízového strediska- Na tomto programe sa zúčastnili 4 dobrovoľníci, v rozsahu 5,5 hodín. Cieľom tohto programu bolo neformálnou výchovou vytvárať priestor pre zmysluplné využívanie voľného času v rámci formovania osobnosti našich detí z Krízového strediska, ukázať im pozitívne vzory, ktoré smerujú k vhodným záujmovým činnostiam, radosti z úspechu, motivácii napredovania, socializácii a prejavu svojej osobnosti.



2. Aktivity

Zariadenie ANIMA ako **domov sociálnych služieb** poskytuje za podmienok ustanovených zákonom týždennú pobytovú (kapacita 12 miest) a ambulatnú sociálnu službu (kapacita 35 miest) dieťaťu a dospeljej fyzickej osobe, ktorá je odkázaná na pomoc inej fyzickej osoby alebo fyzickej osobe, ktorá je nevidiaca alebo prakticky nevidiaca. Zariadenie ANIMA ako domov sociálnych služieb poskytuje odborné, obslužné a ďalšie činnosti - pomoc pri odkázanosti na pomoc inej fyzickej osoby, sociálne poradenstvo, sociálnu rehabilitáciu, ošetrovateľskú starostlivosť, ubytovanie, stravovanie, upratovanie, pranie, žehlenie a údržbu bielizne a šatstva, osobné vybavenie, zabezpečuje pracovnú terapiu a záujmovú činnosť a utvára podmienky na vzdelávanie a úschovu cenných vecí.



Priemerná dochádzka prijímateľov sociálnej služby v DSS (porovnanie rokov v %)

Forma pobytu	2010	2011	2012	2013	2014	2015	2016	2017	2018
Týždenná pobytová	83,99 %	87,00 %	88,00 %	81,28 %	88,50 %	78,37 %	74,57%	72,28%	76,20 %
- kapacita	12	12	12	12	12	12	12	12	12
Ambulantná služba	71,55 %	81,36 %	79,50 %	42,07 %	49,70 %	50,87 %	55,97%	53,09%	55,07 %
- kapacita	18	18	18	35	35	35	35	35	35

Štruktúra klientov/prijímateľov:

- mobilita: mobilní: 27; mobilní s pomocou: 10; imobilní: 16
- stupeň mentálneho postihnutia: ľahký: 1; stredný: 14; ťažký 38
- DMO: 32
- Downov syndróm: 6
- autizmus (+ prvky autizmu): 8
- Epilepsia: 26
- Poruchy reči: 34



V domove sociálnych služieb sa nachádzajú dve alokované triedy špeciálnej základnej školy, variant C.

Ponuka rôznych činností pre prijímateľa v DSS:

- nácvik pracovných zručností, plnenie individuálnych cieľov klientov, prvky muzikoterapie; hudobno- pohybovej terapie; arteterapie; terapie hrou; divadelný súbor; fyzioterapia (hydromasáž /perličkový a podvodný kúpeľ/, masáže, prvky svetelnej terapie, teplé zábaly, liečebná telesná výchova, kompenzačné pomôcky pre rozvoj hrubej a jemnej motoriky); prvky aromaterapie; snoozelen miestnosť (multisenzorická).



Akcie v spolupráci s inou organizáciou, nielen pre prijímateľov DSS alebo mimo DSS:

Pravidelné aktivity s rodinou: Ples, Divadlo, Majáles, Opekačka, Výlet, Predvianočné stretnutie.

Projekty:

5x tablet – projekt z dotácií MPSVaR,

Petangové ihrisko – projekt Unomedicalu

Splnenie vianočných prání – projekt poisťovne Uniqua

Pes Boďo: starostlivosť a pravidelne aktivity so psom. Psa berú klienti ako súčasť denných aktivít, uskutočňujú vychádzky so psom, učia sa a realizujú nevyhnutnú starostlivosť o neho. Aktivity so psom má časť klientov aj v individuálnych plánoch.

Materiálne zabezpečenie: sedacia súprava, vstavaná skriňa, sedacie vaky, polohovacie posteľe, písacie stolíky, kreslo. Kancelária sociálnej pracovníčky/manažéra kvality.

Všetky aktivity sú uvedené na webovom sídle zariadenia [www. animadss.sk](http://www.animadss.sk) vrátane fotogalérií.



2.1 Ciele a aktivity zariadenia pre rok 2018

Aktivita	Plnenie aktivity/popis/výstupy/indikátory
Využívať profirodičovstvo v krízovom stredisku a pripraviť metodiku zavádzania pre ďalšie organizácie	Profirodičovstvo zavedené od 1.4.2017 (2 profi a 5 miest detí). Vypracovaný proces spolupráce s PR – procesné štandardy vrámci Programu Krízového strediska.
Realizovať technické opatrenia pre zníženie energetickej náročnosti budovy v Michalovciach a Baškovciach prostredníctvom externých zdrojov	Baškovce – odovzdaný projekt zriaďovateľovi, čaká sa na VO. VO zrušené (úroveň KSK), PD Michalovce v dopracovaní bez finančných navýšení.
Vyhodnocovať (ne)plnenie etického kódexu. Správa z vyhodnotenia etického kódexu 1 x ročne	Správa prezentovaná na spoločnej porade zamestnancov ANIMA – 25.1.2018
Práca s ľudskými zdrojmi – osobné hodnotiace pohovory so zamestnancami (1x ročne), plán vzdelávania (1x ročne), anonymné zisťovanie spokojnosti zamestnancov s dôrazom na úroveň komunikácie, riadenia, informovanosti, motivácie (1x ročne) vrátane vyhodnotenia dotazníka	Osobné hodnotiace pohovory prebiehajú v novembri. Pripravený anonymný dotazník na vyhodnotenie spokojnosti zamestnancov (koncom roka).
Využívanie manažérskeho modulu IS Cygnus - zasielanie štvrťročných správ KSK a využívanie výstupov zo systému pre potreby prezentácie zariadenia	Modul využívaný, štvrťročné správy zasielané elektronicky a výstupy použité aj v prezentáciách a výročnej správe.
Zabezpečiť pravidelné kosenie a vyklčovanie záhrady v Areáli Útulku Baškovce	Terén v prednej časti po oprave chodníkov upravený. Spracovanie vyklčovaných častí bude zabezpečené v spolupráci inej obce. Zarovnanie terénu zabezpečené svojpomocne + klienti (júl-september 2018).
Pokračovať v poskytovaní nadštandardných činností a udržiavať ich využitie (fyzioterapia, masáže, strava)	Nadštandardné činnosti sú poskytované verejnosti a klientom. Január – december 2018 finančný prínos z nadštandardných činností boli vo výške 528,26 €
Kľúčový pracovník - prakticky ho uplatniť pri riešení potrieb prijímateľov (1x štvrťročne)	Každý klient v AF a TF DSS má určeného kľúčového pracovníka, uvedený v Cygnus-e (z odborných pracovníkov). Vzťah klient v ambulantnej službe a kľúčový pracovník nemá hlboký význam (prichádza denne z rodiny, má svojho sociálneho pracovníka, rodina sa denne zaujíma). Pri riešení problému je zvolané stretnutie aj s kľúčovým pracovníkom. Prínos: posilnený klient k osobe, na ktorú sa môže obrátiť; obhajoba statusu klienta, riešenie mimoriadnych situácií.
Organizovať prednášky, besedy, diskusie a workshopy s odborníkmi pre cieľovú skupinu – rodiny, verejnosť, zariadenia sociálnych služieb, spolupracujúce organizácie	V priebehu roka 2018 uskutočnené kurzy a prednášky: Základný kurz bazálnej stimulácie, ktorého sa zúčastnili 4 zamestnanci, Kľúčový pracovník, ktorého sa zúčastnili 11 zamestnanci, Psychohygienu a komunikácia v sociálnych službách,
Zabezpečovať starostlivosť o psa s využívaním aktivizácie klientov pri jeho starostlivosti, vychádzkach, aktivitách, využívaní voľného času	Denne realizované. Zabezpečený výcvik pre psa osobou z externého prostredia, hradené zo sponzorských darov. 2X týždenne 1 hodina. Jedna skupina klientov sa počas pracovných dní stará o psa (5 klientov – vymenia vodu, dajú jesť, vyčistia, umyjú voliéru, ďalší klienti sa zúčastňujú na prechádzkach so psom v blízkom okolí). Pes má základný výcvik. Prínos: emocionálny – klienti sa tešia denne na psa, zmysel pre zodpovednosť, prechádzky majú aktivizačný rozmer (2x denne za

	každého počasia), viac pohybu denne pre klientov (cca 10 klientov), klient si dobrovoľne vyberá činnosť pri psovi. VIP majú 3 klienti priamu starostlivosť a 10 klientov prechádzky so psom.
Interné mesačné vzdelávanie na odborných úsekoch (DSS, KS, útulok) na inovatívne a odborné témy (1x mesačne na každom úseku)	Interné vzdelávanie bolo v ANIMA-DSS pre všetkých zamestnancov realizované v mesačných intervaloch vlastným zamestnancom – psychologičkou SVI Mgr. Martou Topoľovskou zamerané na riešenie konfliktov, skupinová dynamika, efektívne plánovanie času, tímová spolupráca a kooperácia, komunikácia, tímovosť, vzťahy na pracovisku a komunikáciu.
Zabezpečiť pravidelnosť supervízií pre pracovníkov v priamom kontakte s prijímateľom	V dvojmesačných intervaloch realizované supervízie pre zamestnancov v priamom kontakte s prijímateľom
Zavedenie a zvýšenie podielu terénnej formy sociálnej práce v poskytovaných službách zariadenia	Od 01.01.2018 nová organizačná súčasť ANIMA-DSS nový druh sociálnej služby – Služba včasnej intervencie

2.2 Sponzoring a vedľajšie hospodárstvo

Dary a ich použitie v roku 2018

Zostatok na účte darov a grantov k 01.01.2018 predstavoval čistku: 2 978,49 €

Finančné dary za rok 2018 predstavovali čiastku: 8 000,00 €

Použitie finančných prostriedkov v hodnote: 0,00 €

Úroky k 31.12.2018: 0,06 €

Zostatok k 31.12.2018 10 978,55 €

z toho:

1. Slovenská katolícka jednota – USA	humanitárna pomoc - vylepšenie podmienok a udržiavanie prevádzky	133,64 €
2. Tepláreň Košice	podpora činnosti Útulku Baškovce	39,37 €
3. Farnosť Bežovce	podpora činnosti Útulku Baškovce	156,00 €
4. Farnosť Bunkovce	podpora činnosti Útulku Baškovce	84,70 €
5. Nafta a. s. Bratislava	na prevádzku DSS	360,00 €
6. Zamestnanci spoloč. Nafta a. s.	darčeky pre deti	209,80 €
7. Ladislav Buchlák Michalovce	spriemernie pobytu prij. soc. služby	404,00 €
8. Obec Čečehov	športové podujatie	200,00 €
9. Nadácia ligových športovcov	športové podujatie alebo výlet	191,00 €
10. ORT Humenné s. r. o.	spriemernie pobytu klientov	500,00 €
11. Gabriel Zahorčák	spriemernie pobytu klientov	500,00 €
12. 4.C trieda Gymnázia P.Horova	Spoločenská akcia pre klientov	200,00 €
12. UNOMEDICAL s.r.o.	výstavba petangového ihrista	8 000,00 €

Zostatok k 31.12.2018: 10 978,55 €

z toho: ANIMA – DSS 10 698,48 €

Útulok Baškovce 280,07 €



Vedľajšie hospodárstvo

ANIMA – DSS prevádzkuje aj vedľajšie hospodárstvo, ktoré je súčasťou nácviku pracovných zručností prijímateľov sociálnej služby v domove sociálnych služieb. Predaj sa uskutočňuje individuálnou objednávkou, na jarmoku v Michalovciach a v Sobranciach, predajom v zariadení alebo na predajných výstavách na Úrade KSK alebo cez internetovú ponuku zariadenia. Celkové príjmy vedľajšieho hospodárstva za rok 2018 činili 414 €.



2.3 Nadštandardné činnosti v zariadení

Príjem za rok 2018 528,26 €
 (klasická masáž 381x, lawatherm 9x)

Z toho platby:
 od prijímateľov zariadenia 418,82 €
 od verejnosti 109,44 €

Mesiac	Klienti Rehabilitačný úkon		Nadštandard Rehabilitačný úkon			Suma Spolu	
Január	Klasická masáž	22	Klasická masáž	11	Lawatherm	3	49,08 €
Február	Klasická masáž	14	Klasická masáž	6	Lawatherm	6	36,06 €
Marec	Klasická masáž	28	Klasická masáž	6			45,90 €
Apríl	Klasická masáž	24	Klasická masáž	0			32,40 €
Máj	Klasická masáž	35	Klasická masáž	7			56,70 €
Jún	Klasická masáž	31	Klasická masáž	10			55,35 €
Júl	Klasická masáž	19	Klasická masáž	5			32,40 €
August	Klasická masáž	13	Klasická masáž	3			21,60 €
September	Klasická masáž	38	Klasická masáž	8			61,10 €
Október	Klasická masáž	26	Klasická masáž	13			52,65 €
November	Klasická masáž	44	Klasická masáž	1			60,75 €
December	Klasická masáž	16	Klasická masáž	2			24,30 €
528,26 €							

2.4 Prehľad verejného obstarávania za rok 2018

Predmet zákazky	Druh zákazky	Cena zákazky	Postup VO	Identifikácia úspešného uchádzača
Mäso a mäsové výrobky	tovar	6 119,74 €	§ 117 Zákona č.343/2015 Z.z.	CIMBALÁK s.r.o. Duklianska 17A/3579, 085 01 Bardejov
Mlieko a mliečne výrobky	tovar	8 940,903 €	§ 117 Zákona č.343/2015 Z.z.	INMEDIA spol. s r.o. SNP 11, 060 01 Zvolen
Ovocie, zelenina	tovar	6 213,82 €	§ 117 Zákona č.343/2015 Z.z.	M.A.D.D. Fruit s.r.o. Lastomírska 2, 071 01 Michalovce
Hrubý potravinový tovar	tovar	7 820,79 €	§ 117 Zákona č.343/2015 Z.z.	GVP spol. s r.o. Tolstého 1, 066 01 Humenné
Čistiace, pracie a dezinfekčné prostriedky	tovar	5 031,61 €	§ 117 Zákona č.343/2015 Z.z.	ARCUS – baliace materiály, Ing.L.Vasiľ, Verbovčík 21, 071 01 Michalovce
Veľkokapacitná priemyselná práčka	tovar	6 885,00 €	§ 117 Zákona č.343/2015 Z.z.	B. Procházka – PROBE, Rudlovska cesta 32, 974 11 Banská Bystrica
Rekonštrukcia práčovne	práca	9 528,74 €	§ 117 Zákona č.343/2015 Z.z.	Július Smruga Malbystav, Krásnovce 146, 072 01 Krásnovce
Maliarske a natieračské práce	práca	6 829,50 €	§ 117 Zákona č.343/2015 Z.z.	Ján Rebič, Štefánikova 64, 071 01 Michalovce
Servisné služby výpočtovej techniky	služba	5 520,00 €	§ 117 Zákona č.343/2015 Z.z.	HARD PLUS s.r.o. Mojmirova 3, 071 01 Michalovce
Vypracovanie kompletnej dokumentácie podľa GDPR a zaškolenie zamestnancov	služba	550,00 €	§ 117 Zákona č.343/2015 Z.z.	Európska vzdelávacia agentúra MERIDIÁN s.r.o. Sabinovská 12, Bratislava
Osobné motorové vozidlo pre službu SVI	tovar	13 999,92 €	§ 110 Zákona č.343/2015 Z.z.	Ing. R. Popovič – RADES, Okružná 5, 071 01 Michalovce
Okenné rolety a hliníkové žalúzie	práca	1 204,28 €	§ 117 Zákona č.343/2015 Z.z.	G.Jacko GUSTO, Bunkovce 80, 072 44 Blatné Remety

Kamerový systém pre Útulok Baškovce	práca	1 906,80 €	§ 117 Zákona č.343/2015 Z.z.	Valentín Mazur – VAMAP, Okružná 1314/21, 071 01 Michalovce
Reklamné predmety	tovar	1 512,00 €	§ 117 Zákona č.343/2015 Z.z.	MINUTE COPY, Námestie slobody 5, 071 01 Michalovce
Dodávka elektrickej energie	tovar	26 580,00 €	§ 110 Zákona č.343/2015 Z.z.	SPP a.s. Mlynské Nivy 44/a, 825 11 Bratislava
Maliarske a natieračské práce – stropy, sadrokartónové prekrytie rozvodov vody pod stropom	práca	931,33 €	§ 117 Zákona č.343/2015 Z.z.	Július Smruga Malbystav, Krásnovce 146, 072 01 Krásnovce
Veľkokapacitný priemyselný sporák - 2ks	tovar	4 840,80 €	§ 117 Zákona č.343/2015 Z.z.	BL technics, s.r.o. Švábska 6695/57 A, 080 05 Prešov 5
Manipulačné ležadlo	tovar	1 536,00 €	§ 117 Zákona č.343/2015 Z.z.	VAMEL Meditec s.r.o. Pánska dolina 80, 949 01 Nitra

3. Záver

Zariadenie ANIMA - Domov sociálnych služieb v Michalovciach je stabilnou a efektívnou inštitúciou verejnej správy, ktorá včas a riadne zabezpečuje všetky svoje úlohy a činnosti. Prínosom organizácie je forma sociálnej služby, ktorá v pôsobnosti regiónu Zemplína a širšieho okolia udržuje väzby medzi prijímateľom služby a rodinou a zároveň odľahčuje rodinu počas pobytu ich člena v zariadení. Princípy deinštitucionalizácie zariadenie formou ambulantnej služby a týždenného pobytu plní. Metódami sociálnej práce a otvoreným prístupom zariadenie pomáha prekonávať ťažké životné situácie ľudí odkázaných na pomoc inej fyzickej osoby a v sociálnom vylúčení vo všetkých jej organizačných súčiastiach. ANIMA – DSS a všetky jej organizačné súčasti majú za cieľ skvalitňovať svoje služby tak, aby boli v zhode s možnosťami organizácie, spokojnosťou a rozvojom klientov. V najbližšom období sa zariadenie chce zamerať na zlepšovanie a zvyšovanie kvality prostredníctvom zavádzania procesného riadenia a postupov činností. Vytvorenie pozície manažéra kvality je prvým predpokladom k dosiahnutiu toho cieľa.

Rešpektovanie potrieb, individuálny prístup a snaha o aktívne a kvalitné prežívanie života sú hlavné piliere práce s klientom/prijímateľom vo všetkých cieľových skupinách.

Michalovce, 31.5.2019

Ľubica Stašková
poverená riadením
ANIMA – DSS

4. Prílohy

4.1 Finančná správa za rok 2018

ANIMA – Domov sociálnych služieb so sídlom v Michalovciach je rozpočtová organizácia, ktorá je svojimi príjmami a výdavkami napojená na rozpočet zriaďovateľa – Košický samosprávny kraj.

ANIMA – DSS financovala činnosti na zabezpečovanie kvalitných služieb občanom so zdravotným postihnutím, deťom a rodinám v krízových situáciách, ľuďom v hmotnej núdzi a bez prístrešia, deťom s ťažkým postihnutím do sedem rokov veku a jeho rodičom v súlade so schváleným rozpočtom bežných a kapitálových výdavkov na rok 2018.

Cieľom predkladanej správy je poskytnúť:

- analýzu plnenia rozpočtu príjmov a výdavkov v členení podľa zdrojov krytia,
- informáciu o zúčtovaní použitia finančných prostriedkov podľa rozpočtových položiek
- informácie o majetkovej situácii v ANIMA – DSS v rozsahu stanovenom zákonom o účtovníctve
- informáciu a ročnej účtovnej závierke

Finančnú správu tvorí:

1. Analýza plnenia rozpočtu príjmov a výdavkov v členení podľa zdrojov krytia
2. Prehľad o peňažných príjmoch a výdavkoch rozpočtovej organizácie
3. Prehľad o stave majetku k 31.12.2018
4. Ročná účtovná závierka za rok 2018
 - 4.1. Súvaha
 - 4.2. Výkaz ziskov a strát
 - 4.3. Doplňujúce informácie k účtovnej závierke

I. Analýza plnenia rozpočtu príjmov a výdavkov v členení podľa zdrojov krytia

Rozpočet ANIMA – DSS pre rok 2018 bol schválený na 5. zasadnutí Zastupiteľstva Košického samosprávneho kraja konaného dňa 23. apríla.2018 uznesením č. 72/2018 a rozpočtovými opatreniami zriaďovateľa upravený na celkovú sumu: 778 054,19 €.

Zhodnotenie plnenia záväzných ukazovateľov rozpočtu príjmov a výdavkov za rok 2018 podľa funkčnej klasifikácie a zdrojov krytia:

Príjmy bežného rozpočtu v €

Zdroj	Názov	Schválený rozpočet	Rozpočet po zmenách	Skutočnosť k 31.12.2018
46	1012 – 200 Bežné príjmy	60902,00	61733,00	63291,66
72h	1012 – 312 Bežné granty		196,19	196,19
72g	1040 - 200 Bežné príjmy	831	0	205,10

72g	1070 – 200 Bežné príjmy	1667	1667	770,33
72a	1012 – 200 Granty	2699	2699	10698,44
72a	1070 – 450 Granty	281	281	280,07
	SPOLU	63000	66296,48	67461,61

Výdavky bežného rozpočtu v €

Program	Zdroj	Názov výdavku	Schválený rozpočet	Rozpočet po zmenách	Skutočnosť k 31.12.2018
0070100	41-001	1012 – 600 Bežné výdavky	401 606,00	428 186,00	426 279,20
0070100	41-001	1012 – *610 Mzdy, platy	260 952,00	259 969,00	259 969,00
0070100	41-001	1040 – 600 Bežné výdavky	90 581,00	87 453,00	76 846,50
0070100	41-001	1040 - *610 Mzdy, platy, O	37 212,00	34 319,00	34 319,00
0070100	41-001	1070 – 600 Bežné výdavky	22 470,00	24 984,00	24 984,00
0070100	41-001	1070 - *610 Mzdy, platy, O	12 777,00	8 639,00	8 639,00
0070100	72g	1012 – 600 Bežné výdavky	60 902,00	61 733,00	63 291,66
0070100	72g	1012 – 600 Bežné výdavky	0,00	196,19	196,19
0070100	72g	1070 – 600 Bežné výdavky	1 667,00	1 667,00	770,3
0070100	111-007	1040 – 600 Bežné výdavky	96 153,00	136 170,00	134 507,40
0070100	111-007	1040 - *610 Mzdy, platy, O	53 500,00	77 695,00	77 695,00
0070100	41-001	1012 – 600 Kapitálové výdavky	0	35 885,00	35 254,46
0070100	41-001	1070 – 600 Kapitálové výdavky	0	2 000,00	1 906,80
0070100	111-006	1012 – 600 Bežné výdavky	0	800,00	800,00
0070100	71	1012 – 600 Bežné výdavky	0	1 100,00	1 764,98
0070100	72g	1040 – 600 Bežné granty	831,90	0	0
Spolu			677 190,00	778 054,19	759 068,31

II. Prehľad o peňažných príjmoch a výdavkoch rozpočtovej organizácie

Prehľad čerpania prostriedkov (výdavkov) podľa ekonomickej klasifikácie v jednotlivých organizačných jednotkách je uvedený v nasledujúcich tabuľkách:

ANIMA – Domov sociálnych služieb

Ukazovateľ	Schválený rozpočet v €	Upravený rozpočet v €	Plnenie výdavkov v €	% čerpanie k schválenému rozpočtu	% čerpanie k uprav. rozpočtu
610 – Mzdy, platy, služobné príjmy	244 599,73	243 616,73	243 616,73	99,63	100,00
620 – Poistné a príspevok do poisťovní	87 343,79	89 406,11	89 406,11	102,18	100,00
630 – Tovary a služby	109 866,00	153 323,56	153 314,86	139,65	99,99
z toho:					
631 – Cestovné náklady	700	1 118,12	1 118,12	159,73	100,00
632 - Energie, voda a komunikácie	22 000,00	26 262,18	25 155,94	119,37	95,79
633 – Materiál	41 500,00	49 127,48	49 127,48	118,38	99,98
634 – Dopravné	2 010,00	1 652,37	1 652,37	82,21	100,00
635 – Rutinná a štandardná údržba	18 738,00	56 870,60	56 870,60	303,5	100,00
636 – Nájomné	-	-	-	-	-
637 – Služby	15 538,00	18 434,33	18 434,33	118,64	100,00
640 – Bežné transfery	1 500,00	1 821,69	1 821,69	121,45	100,00
600 - Bežné výdavky	354 899,00	419 410,54	419 410,54	118,18	100,00
710-Obstarávanie kapitálových aktív	13 999,92	13 999,92	13 999,92	100,00	100,00
700 – Kapitálové výdavky	13 999,92	13 999,92	13 999,92	100,00	100,00
SPOLU VÝDAVKY /600 + 700/	327 848,00	352 345,95	352 351,54	107,47	99,99

Rozpočtové prostriedky boli čerpané:

- v kategórii **610** na pokrytie nákladov na platy 22,5 zamestnancov ANIMA – DSS odmeňovaných podľa zákona 553/2002 Z. z. o odmeňovaní niektorých zamestnancov pri výkone prác vo verejnom záujme a v kategórii **620** na krytie povinných odvodov do poisťovní.

- v kategórii **630** na udržiavanie kvality poskytovaných sociálnych služieb, v hlavnej miere iba na nákupy tovarov a služieb v nevyhnutnej potrebe podľa normatífov a limitov v rámci pridelených finančných prostriedkov a v súlade so zákonom 343/2015 Z. z. o verejnom obstarávaní v znení neskorších predpisov, Členenie čerpania v kategórii **630**:

631 – cestovné výdavky na tuzemské a zahraničné pracovné cesty vo výške:	1 118,12 €
632 – na energie, vodu poštovné a telekomunikačné služby, internet vo výške:	26 339,88 €
633 – na nákup materiálu vo výške:	49 127,48 €
(hodiny nástenné, knihy, vlajka SR, vlajka EÚ, nosič tepla optické myši, vysávač, gumové ukončovacie obrubníky, gumová dlažba na detské ihrisko, práčka poloprofesionálna, poháre, lavičky záhradné, misy PVC, vysokotlakový čistič brúska na nože, nožnice na bylinky, rádio elektrický zdvihák, rádio s CD, vysávač, žehlička, rýchlovarné kanvice, sušiak na bielizeň, elektrická polohovacia posteľ, čistička vzduchu, antidekubitárne matrace, sedacie vaky, poťah na žehliacu dosku, žehliaca doska, stolička kancelárska, nabíjacie svietidlo, schodíky 2 stupienkové, vrtacie kladivo, schodíky 3 stupienkové, snežná fréza, kuchynské potreby, elektrický štítokovač, tablety, magnetické tabuľky, ležadlo manipulačné sedemdielne, externý disk, počítač, sedačka, kreslo potraviny, kancelárske a čistiace potreby, pracovné oblečenie a obuv, údržbársky materiál),	
634 – dopravné výdavky vo výške:	1 652,37 €
na zabezpečenie plynulej prevádzky osobného motorového vozidla OPEL Zafira,	
635 – na rutinnú a štandardnú údržbu vo výške:	56 870,60 €
(na opravu práčovne, hygienickú maľbu týždenného pobytu, nátery dverí a zárubní v celom zariadení, oprava stropov oprava elektrických rozvodov, oprava umývačky riadu, opravy pračiek, oprava kuchynských pecí, oprava chladničky, oprava žehliaceho stroja, opravy PC,	
637 – na ostatné tovary a služby vo výške:	18 434,33 €
(na školenia, prehliadky a revízie, čistenie kanalizácie, preventívne prehliadky, na stravovanie zamestnancov, na tvorbu sociálneho fondu, na dohodu o vykonaní práce, za poplatky banke, na poistné.	
642 – na odstupné vo výške:	8 574,50 €
na nemocenské dávky vo výške:	534,43 €

Kapitálové výdavky

Kapitálové výdavky v kategórii **710** boli čerpané na nákup priemyselnej práčky do práčovne a nákup veľkokapacitných priemyselných pecí do kuchyne.

Príjmy rozpočtovej organizácie

Príjmy ANIMA – DSS tvoria: príjmy za služby, príjmy zo stravovania, z dobropisov. Vlastné príjmy boli naplnené na 102,52 %.

Služba včasnej intervencie

Ukazovateľ	Schválený rozpočet v €	Upravený rozpočet v €	Plnenie výdavkov v €	% čerpanie k schválenému rozpočtu	% čerpanie k uprav. rozpočtu
610 – Mzdy ,platy, služobné Príjmy	20 352,27	20 352,27	20 352,27	100,00	100,00
620 –Poistné	7 159,21	7 159,21	7 159,21	100,00	100,00

a príspevok do poistovní					
630 – Tovary a služby	5 563,51	5 563,51	5 563,51	100,00	100,00
z toho:					
631 – Cestovné náklady	441,68	441,68	441,68	100,00	100,00
632 - Energie, voda a komunikácie	111,39	111,39	111,39	100,00	100,00
633 – Materiál	600,71	600,71	600,71	100,00	100,00
634 – Dopravné	195,85	195,85	195,85	100,00	100,00
635 – Rutinná a štandardná údržba	1 051,69	1 051,69	1 051,69	100,00	100,00
636 – Nájomné	0,00	0,00	0,00	0,00	0,00
637 – Služby	3 162,19	3 162,19	3 162,19	100,00	100,00
600 - Bežné výdavky	33 074,99	33 074,99	33 074,99	100,00	100,00
710-Obstarávanie kapitálových aktív	13 999,92	13 999,92	13 999,92	100,00	100,00
700 – Kapitálové výdavky	13 999,92	13 999,92	13 999,92	100,00	100,00
SPOLU VÝDAVKY /600 + 700/	47 699,95	47 699,95	47 699,95	100,00	100,00

Rozpočtové prostriedky boli čerpané:

- v kategórii **610** na pokrytie nákladov na platy 2 zamestnancov odmeňovaných podľa zákona 553/2002 Z. z. o odmeňovaní niektorých zamestnancov pri výkone prác vo verejnom záujme a v kategórii **620** na krytie povinných odvodov do poisťovní.
- v kategórii **630** na udržiavanie kvality poskytovaných sociálnych služieb, v hlavnej miere iba na nákupy tovarov a služieb v nevyhnutnej potrebe podľa noriem a limitov v rámci pridelených finančných prostriedkov a v súlade so zákonom 343/2015 Z. z. o verejnom obstarávaní v znení neskorších predpisov,

Členenie čerpania v kategórii **630** :

631 – cestovné výdavky na tuzemské pracovné cesty vo výške: 441,68 €

632 – na energie, vodu, poštovné a telekomunikačné služby vo výške: 111,39 €

633 – na nákup materiálu vo výške: 600,71 €

(kancelárske stoličky, softvér, knihy, nástenka korková, potreby, materiál na údržbu, plávajúca podlaha s lištami.

634 – dopravné výdavky vo výške: 195,85 €

na zabezpečenie plynulej prevádzky osobného motorového vozidla OPEL Zafira,

635 – na rutinnú a štandardnú údržbu vo výške: 1 051,69 €

(výmena okien so žalúziami)

637 – na ostatné tovary a služby vo výške: 3 162,19 €

(na stravovanie zamestnancov, na tvorbu sociálneho fondu, pracovnú zdravotnú službu, na služby v oblasti informačno-komunikačných technológií)

Kapitálové výdavky

Kapitálové výdavky v kategórii **710** boli čerpané na nákup osobného automobilu Hyundai ix20.

Príjmy rozpočtovej organizácie

Služba včasnej intervencie je bezplatná služba.

Krízové stredisko Michalovce

Ukazovateľ	Schválený rozpočet v €	Upravený rozpočet v €	Plnenie výdavkov v €	% čerpanie k schválené mu rozpočtu	% čerpanie k uprav. rozpočtu
610 – Mzdy, platy, služobné Príjmy	90 712,00	112 014,00	112 014,00	112,48	100,00
620 – Poistné a príspevok do Poistovní	34 056,00	44 660,94	42 100,94	123,62	94,27
630 – Tovary a služby	48 388,00	43 643,23	41 512,41	85,79	95,12
z toho:					
631 – Cestovné náklady	700,00	460,48	460,48	65,78	100,00
632 - Energie, voda a Komunikácie	8 760,00	7 224,48	7 224,48	82,47	100,00
633 – Materiál	20 556,00	24 264,89	22 134,07	107,68	91,22
634 – Dopravné	770,00	627,65	627,65	81,51	100,00
635 – Rutinná a štandardná Údržba	4 700,00	2 765,88	2 765,88	58,85	100,00
636 – Nájomné	0,00	0,00	0,00	0,00	-
637 – Služby	12 902,00	8 299,85	8 299,85	64,33	100,00
640 – Bežné transfery	14 409,00	23 304,83	15 726,55	109,14	67,48
600 - Bežné výdavky	187 565,00	223 623,00	211 353,90	112,68	94,51

Rozpočtové prostriedky boli čerpané:

- kategórii **610** na pokrytie nákladov na platy 11 zamestnancov Krízového strediska odmeňovaných podľa zákona 553/2002 Z. z. o odmeňovaní niektorých zamestnancov pri výkone prác vo verejnom záujme a v kategórii **620** na krytie povinných odvodov do poisťovní.
- v kategórii **630** na udržiavanie kvality poskytovaných sociálnych služieb, v hlavnej miere iba na nákupy tovarov a služieb v nevyhnutnej potrebe podľa noratívov a limitov v rámci pridelených finančných

prostriedkov a v súlade so zákonom 343/2015 Z. z. o verejnom obstarávaní v znení neskorších predpisov,

Členenie čerpania v kategórii **630**:

631 – cestovné výdavky na tuzemské a zahraničné pracovné cesty vo výške: 460,48 €

632 – na energie, vodu, poštovné a telekomunikačné služby vo výške: 7 224,48 €

633 – na nákup materiálu vo výške: 22 134,07 €

(rýchlovarná kanvica, skrinky šatníkové, stojan na dáždniky, kresla, sedačka, kuchynský robot, plyšové koberce, stoly jedálenské, detektor alkoholu, cestovné tašky, televízor, sprchový kút, chladničky, stoličky, kancelárske, čistiace, hygienické potreby, vecné dary pre deti, potraviny, materiál na údržbu)

634 – dopravné výdavky vo výške: 627,65 €

na zabezpečenie plynulej prevádzky osobného motorového vozidla OPEL Zafira,

635 – na rutinnú a štandardnú údržbu vo výške: 2 765,88 €

(hygienická maľba celého zariadenia, oprava umývačky riadu),

637 – na ostatné tovary a služby vo výške: 41 512,41 €

(školenia, pobyt detí v letnom tábore, na stravovanie zamestnancov, na tvorbu sociálneho fondu, preventívne prehliadky, pracovnú zdravotnú službu, poplatky v zdravotníckych zariadeniach),

- v kategórii **640** na nemocenské dávky vo výške: 460,85 €

na krytie vreckového jednotlivcovi vo výške: 1 598,48 €

na odstupné 6 498,00 €

na odchodné 1 115,00 €

na príplatky a príspevky 6 054,22 €

Útulok Baškovce 79

Ukazovateľ	Schválený rozpočet v €	Upravený rozpočet v €	Plnenie výdavkov v €	% čerpanie k schválenému rozpočtu	% čerpanie k uprav. rozpočtu
610 – Mzdy ,platy, služobné Príjmy	12 777,00	11 572,00	11 572,00	90,57	100,00
620 – Poistné a príspevok do Poistovní	4 034,00	4 482,57	4 482,57	111,12	100,00
630 – Tovary a služby	7 557,00	9 863,43	8 754,13	126,80	97,15
z toho:					
631 – Cestovné náklady	50,00	118,07	118,07	236,14	100,00
632 - Energie, voda a Komunikácie	3 717,00	3 298,27	3 298,27	88,73	100,00
633 – Materiál	941,00	3 387,27	3 106,27	330,10	91,70
634 – Dopravné	50,00	20,84	20,84	41,68	100,00
635 – Rutinná a štandardná	1 000,00	1 521,50	1 521,50	152,15	100,00

Údržba					
636 – Nájomné	180,00	169,32	169,32	94,07	100,00
637 – Služby	1 619,00	1 348,16	1 348,16	83,27	100,00
640 – Bežné transfery	50,00	0,00	0,00	0,00	0,00
600 - Bežné výdavky	24 418,00	25 918,00	25 637,00	104,99	98,92
700 - Kapitálové výdavky	0	2000,00	1906,80	112,80	98,66

Rozpočtové prostriedky boli čerpané:

- v kategórii **610** na pokrytie nákladov na platy 1,5 zamestnancov odmeňovaných podľa zákona 553/2002 Z. z. o odmeňovaní niektorých zamestnancov pri výkone prác vo verejnom záujme a v kategórii **620** na krytie povinných odvodov do poisťovní.
- v kategórii **630** na udržiavanie kvality poskytovaných sociálnych služieb, v hlavnej miere iba na nákupy tovarov a služieb v nevyhnutnej potrebe podľa normatívov a limitov v rámci pridelených finančných prostriedkov a v súlade so zákonom 343/2015 Z. z. o verejnom obstarávaní v znení neskorších predpisov,

Členenie čerpania v kategórii **630** :

631 – cestovné výdavky na tuzemské pracovné cesty vo výške:	0,00 €
632 – na energie, vodu poštovné a telekomunikačné služby vo výške:	3 298,27 €
633 – na nákup materiálu vo výške:	3 106,27 €
(bezdrôtový telefón, panvice, žehlička, žehliaca doska, detský bicykel, koše, hrable, odhrňovač snehu, chladničky, jedálenské stoly a stoličky, šatníkové skrine, kancelárske, čistiace, hygienické potreby, materiál na údržbu, benzín do kosačky),	
634 – dopravné výdavky vo výške:	20,84 €
na zabezpečenie plynulej prevádzky osobného motorového vozidla OPEL Zafira,	
635 – na rutinnú a štandardnú údržbu vo výške:	1 521,50 €
(obklady stien a oprava dlažby na chodbe)	
636 – Nájomné vo výške:	169,32 €
(prenájom telefónnej linky),	
637 – na ostatné tovary a služby vo výške:	1 348,16 €
(na stravovanie zamestnancov, na tvorbu sociálneho fondu, pracovnú zdravotnú službu, dane z nehnuteľnosti),	

Kapitálové výdavky v kategórii **710** boli čerpané na nákup kamerového systému.

Príjmy rozpočtovej organizácie

Príjmy Útulku v Baškovciach tvoria: príjmy z ubytovania. Vlastné príjmy boli vo výške 770,33 €, naplnené na 46,21 %.

III. Prehľad o stave majetku k 31.12.2018

1. Dlhodobý hmotný majetok /v €/

Názov	Účet	Riadok súvahy	Obstaráv. cena k 01.01.2018	Prírastky +	Úbytky -	Presuny + / -	Obstaráv. cena k 31.12. 2018	Zostatková hodnota k 31.12.2018
Pozemky	031	012	18 674,93	0,0	0	0	18 674,92	18 674,92
Stavby	021	015	336 106,6	9 528,74	0	0	345 635,10	162 618,34
Samostatné hnutelné veci a súbory hnut. vecí	022	016	71 530,46	13 632,60		0	85 163,06	20 926,45
Dopravné prostriedky	023	017	45 184,64	13 999,92	0	0	59 184,56	16 017,45
Spolu			471 496,38	37 161,26	0	0	508 657,64	195754,90

2. Obežný majetok

Položka zásob	Riadok súvahy	Hodnota v € k 1.1. 2018	Prírastky +	Úbytky -	Hodnota v € k 31.12. 2018
Materiál 112	35	18 141,54	74 428,65	67 749,26	24 820,93
Spolu		18 141,54	74 428,65	67 749,26	24 820,93

3. Drobný hmotný majetok na podsúvahových účtoch

Položka zásob	Riadok súvahy	Hodnota v € k 1.1. 2018	Prírastky +	Úbytky -	Hodnota v € k 31.12. 2018
DHM v používaní 771		232 421,08	21 826,76	12 887,72	241 360,12
Spolu		232 421,08	21 826,76	12 887,72	241 360,12

IV. Ročná účtovná zvierka za rok 2018

Ročná účtovná zvierka má štandardnú štruktúru podľa zákona o účtovníctve v platnom znení a v súlade s opatreniami a pokynmi Košického samosprávneho kraja.

V zmysle opatrenia MF SR č. MF/017353/2017-352 boli organizáciou ANIMA – DSS predložené účtovné a finančné výkazy odboru financií Košického samosprávneho kraja, ktorý ich prostredníctvom systému Štátnej pokladnice predkladá Ministerstvu financií SR v elektronickej forme.

V elektronickej aj tlačovej forme boli predložené nasledovné výkazy:

- **FIN 1-12** – Finančný výkaz o plnení rozpočtu subjektu verejnej správy
- **Ú_ROPO SFOV 1-01** – Súvaha
- **Ú_ROPO SFOV 1-01** – Výkaz ziskov a strát
- **FIN 02-04, FIN 3-04, FIN 04-04, FIN 05-04, FIN 06-04**, – Finančné výkazy o prírastkoch a úbytku vybraných pohľadávok a záväzkov subjektu verejnej správy
- **Poznámky** v zmysle prílohy č. 3 k opatreniu č. MF/25755/2007-31

1. Súvaha

Vykazované aktíva netto za rok 2018 predstavujú spolu 312 099,19 €. Vo výkaze na strane aktív a pasív sú vykazované: bežné obdobie roka 2018 a bezprostredne predchádzajúci rok 2017.

2. Výkaz ziskov a strát

Vo výkaze sú vykazované náklady a výnosy bežného účtovného obdobia roka 2018 a bezprostredne predchádzajúceho obdobia roka 2017

3. Doplňujúce informácie k účtovnej zavierke

Účtovná zvierka ANIMA – DSS za rok 2018 nebola overená auditorom.

Účtovníctvo je spracovávané programom WINIBEU – integrovaný balík ekonomických úloh pod systémom Windows. Z WinIBEU sú VUCnetom prenášané dáta (t. j. účtovné zvierky) do Zberného portálu KSK. Zberný portál zabezpečuje zber definovaných dát z organizácii v zriaďovateľskej pôsobnosti KSK. Definované dáta – účtovné zvierky sa v KSK konsolidujú, prechádzajú automatickou, účtovnou a rozpočtovou kontrolou. Prekontrolované účtovné zvierky slúžia pre tvorbu CSV výkazov pre informačný systém Štátnej pokladnice.

4.2 Poznámky k 31.12.2018

Čl. I

Všeobecné údaje

I. Identifikačné údaje účtovnej jednotky

a)	
Názov účtovnej jednotky	ANIMA – Domov sociálnych služieb
Sídlo účtovnej jednotky	A. Kmeťa č.2, 071 01 Michalovce
IČO	31954723
Dátum zriadenia	01.02.1994
Spôsob zriadenia	Zriaďovacia listina
Názov zriaďovateľa	Košický samosprávny kraj
Sídlo zriaďovateľa	Námestie Maratónu mieru 1, Košice
b) Právny dôvod na zostavenie účtovnej závierky	<input checked="" type="checkbox"/> riadna <input type="checkbox"/> mimoriadna
c) Účtovná jednotka je súčasťou konsolidovaného celku	<input checked="" type="checkbox"/> áno <input type="checkbox"/> nie
d) Účtovná jednotka je súčasťou súhrnného celku verejnej správy	<input type="checkbox"/> áno <input checked="" type="checkbox"/> nie

II. Opis činnosti účtovnej jednotky

Hlavná činnosť účtovnej jednotky	Sociálna starostlivosť
----------------------------------	------------------------

III. Informácie o štatutárnych zástupcoch a o organizačnej štruktúre účtovnej jednotky

Štatutárny zástupca (meno a priezvisko) Funkcia	Mgr. Marek Hrdinský riaditeľ
Štatutárny zástupca (meno a priezvisko) Funkcia	
Priemerný počet zamestnancov počas účtovného obdobia	38
Počet zamestnancov ku dňu, ku ktorému sa zostavuje účtovná závierka účtovnej jednotky z toho:	38
- počet vedúcich zamestnancov	6
Organizačná štruktúra účtovnej jednotky:	Úsek riaditeľa Ekonomicko-prevádzkový úsek Stravovací úsek Úsek starostlivosti o klienta Krizové stredisko Útulok Baškovce 79 Služba včasnej intervencie
- rozpočtové organizácie zriadené účtovnou jednotkou (počet)	
- príspevkové organizácie zriadené účtovnou jednotkou (počet)	

- neziskové organizácie založené/zriadené účtovnou jednotkou (počet)	
- právnické osoby založené účtovnou jednotkou (počet)	

Čl. II

Informácie o účtovných zásadách a účtovných metódach

1. Účtovná závierka je zostavená za splnenia predpokladu nepretržitého pokračovania účtovnej jednotky vo svojej činnosti **X** áno nie

2. Zmeny účtovných metód a účtovných zásad

Účtovná jednotka zmenila účtovné metódy, účtovné zásady oproti predchádzajúcemu účtovnému obdobiu áno **X** nie

Ak áno:

Druh zmeny	Dôvod zmeny	Vplyv zmeny na hodnotu majetku, záväzkov, vlastného imania a výsledku hospodárenia	Peňažné vyjadrenie

3. Spôsob ocenenia jednotlivých položiek

Položky	Spôsob oceňovania
a) dlhodobý nehmotný majetok nakupovaný	obstarávacou cenou
b) dlhodobý nehmotný majetok vytvorený vlastnou činnosťou	vlastnými nákladmi
c) dlhodobý hmotný majetok nakupovaný	obstarávacou cenou
d) dlhodobý hmotný majetok vytvorený vlastnou činnosťou	vlastnými nákladmi
e) dlhodobý nehmotný majetok a dlhodobý hmotný majetok získaný bezodplatne	reálnou hodnotou
f) dlhodobý finančný majetok	obstarávacou cenou
g) zásoby nakupované	obstarávacou cenou
h) zásoby vytvorené vlastnou činnosťou	vlastnými nákladmi
i) zásoby získané bezodplatne	reálnou hodnotou
j) pohľadávky	menovitou hodnotou
k) krátkodobý finančný majetok	menovitou hodnotou
l) časové rozlíšenie na strane aktív	náklady budúcich období a príjmy budúcich období sa vykazujú vo výške, ktorá je potrebná na dodržanie zásady vecnej a časovej súvislosti s účtovným obdobím.
m) záväzky, vrátane dlhopisov, pôžičiek a úverov	menovitou hodnotou
n) rezervy	oceňujú sa v očakávanej výške záväzku
o) časové rozlíšenie na strane pasív	výdavky budúcich období a výnosy

	budúcich období sa vykazujú vo výške, ktorá je potrebná na dodržanie zásady vecnej a časovej súvislosti s účtovným obdobím.
p) deriváty pri nadobudnutí	obstarávacou cenou

4. Spôsob zostavenia odpisového plánu pre dlhodobý majetok, doba odpisovania, sadzby odpisov a odpisové metódy pri stanovení účtovných odpisov

Odpisy dlhodobého nehmotného majetku a dlhodobého hmotného majetku sú stanovené tak, že sa vychádza z predpokladanej doby jeho užívania a predpokladaného priebehu jeho opotrebenia. Odpisovať sa začína odo dňa jeho zaradenia do používania.

Účtovná jednotka zaraďuje majetok do odpisových skupín v zmysle zákona č.595/2003 Z. z. o dani z príjmov v znení neskorších predpisov.

Predpokladaná doba užívania a odpisové sadzby sú stanovené vnútorným predpisom:

Odpisová skupina	Predpokladaná doba používania v rokoch	Ročná odpisová sadzba v %
1	4	25
2	6	16,67
3	8	12,5
4	12	8,33
5	20	5
6	40	2,5

Drobný nehmotný majetok od 0,00 Eur do 2400,00 Eur, ktorý podľa vnútorného predpisu účtovnej jednotky nie je dlhodobým nehmotným majetkom sa účtuje pri obstaraní do nákladov na účet 518 - Ostatné služby.

Drobný hmotný majetok od 0,00 Eur do 1700,00 Eur, ktorý podľa vnútorného predpisu účtovnej jednotky nie je dlhodobým hmotným majetkom sa účtuje ako zásoby.

Textová časť.....
.....
.....

5. Zásady pre zohľadnenie zníženia hodnoty majetku.

Prechodné zníženie hodnoty majetku sa vyjadruje opravnou položkou.

Účtovná jednotka tvorila opravné položky k

- | | | |
|-------------------------------------|-----|-------|
| - odpisovanému dlhodobému majetku | áno | X nie |
| - neodpisovanému dlhodobému majetku | áno | X nie |
| - nedokončeným investíciám | áno | X nie |
| - dlhodobému finančnému majetku | áno | X nie |
| - zásobám | áno | X nie |
| - pohľadávkam | áno | X nie |

6. Zásady pre vykazovanie transferov.

O nároku na dotácie zo štátneho rozpočtu sa účtuje, ak je takmer isté, že sa splnia všetky podmienky súvisiace s dotáciou a súčasne, že sa dotácia poskytne.

Bežný transfer

- prijatý od cudzích subjektov - sa zúčtuje do výnosov vo vecnej a časovej súvislosti s nákladmi
- prijatý od zriaďovateľa - sa zúčtuje do výnosov vo vecnej a časovej súvislosti s výdavkami
- poskytnutý cudzím subjektom - sa zúčtuje do nákladov po splnení podmienok
- poskytnutý vlastným subjektom - sa zúčtuje do nákladov pri poskytnutí transferu

Kapitálový transfer

- prijatý od cudzích subjektov - sa zúčtuje do výnosov vo vecnej a časovej súvislosti s nákladmi (napr. s odpismi, s opravnou položkou, so zostatkovou hodnotou vyradeného dlhodobého majetku).
- prijatý od zriaďovateľa - sa zúčtuje do výnosov vo vecnej a časovej súvislosti s nákladmi (napr. s odpismi, s opravnou položkou, so zostatkovou hodnotou vyradeného dlhodobého majetku).
- poskytnutý cudzím subjektom - sa zúčtuje do nákladov po splnení podmienok.
- poskytnutý vlastným subjektom - sa zúčtuje do nákladov vo vecnej a časovej súvislosti s nákladmi účtovanými v organizáciách v zriaďovateľskej pôsobnosti obce/mesta.

7. Spôsob prepočtu údajov v cudzích menách na menu euro.

Majetok a záväzky vyjadrené v cudzej mene sa ku dňu uskutočnenia účtovného prípadu prepočítavajú na menu euro referenčným výmenným kurzom určeným a vyhláseným Európskou centrálnou bankou alebo Národnou bankou Slovenska v deň predchádzajúci dňu uskutočnenia účtovného prípadu.

Na ocenenie prírastku cudzej meny nakúpenej za euro sa použije kurz, za ktorý bola táto cudzia mena nakúpená.

Na úbytok rovnakej cudzej meny v hotovosti alebo z devízového účtu sa na prepočet cudzej meny na eurá použije referenčný výmenný kurz určený a vyhlásený Európskou centrálnou bankou alebo Národnou bankou Slovenska v deň predchádzajúci dňu uskutočnenia účtovného prípadu.

Majetok a záväzky vyjadrené v cudzej mene (okrem prijatých a poskytnutých preddavkov) sa ku dňu, ku ktorému sa zostavuje účtovná závierka, prepočítavajú na menu euro referenčným výmenným kurzom určeným a vyhláseným Európskou centrálnou bankou alebo Národnou bankou Slovenska v deň, ku ktorému sa zostavuje účtovná závierka, a účtujú sa s vplyvom na výsledok hospodárenia. Prijaté a poskytnuté preddavky v cudzej mene prostredníctvom účtu vedeného v tejto cudzej mene sa prepočítavajú na menu euro referenčným výmenným kurzom určeným a vyhláseným Európskou centrálnou bankou alebo Národnou bankou Slovenska v deň predchádzajúci dňu uskutočnenia účtovného prípadu. Ku dňu, ku ktorému sa zostavuje účtovná závierka, sa už neprepočítavajú.

Prijaté a poskytnuté preddavky v cudzej mene na účet zriadený v eurách a z účtu zriadeného v eurách sa prepočítavajú na menu euro kurzom, za ktorý boli tieto hodnoty nakúpené alebo predané. Ku dňu, ku ktorému sa zostavuje účtovná závierka, sa už neprepočítavajú.

Čl. III

Informácie o údajoch na strane aktív súvahy

A Neobežný majetok

1. Dlhodobý nehmotný majetok a dlhodobý hmotný majetok

a) prehľad o pohybe dlhodobého majetku (tabuľka č.1)

Textová časť k tabuľke č.1

Na účte 021 je vykázaný prírastok v sume 9 528,74 €, ktorý vznikol rekonštrukciou pracovne.

Na účte 022 je vykázaný prírastok v sume 13 632,60 €, ktorý vznikol nákupom kombinovaných sporákov do kuchyne a zakúpením veľkokapacitnej priemyselnej práčky.

Na účte 023 je vykázaný prírastok v sume 13 999,92 €, ktorý vznikol nákupom osobného automobilu zn.

HYUNDAI ix20

b) spôsob a výška poistenia dlhodobého nehmotného majetku a dlhodobého hmotného majetku

Spôsob poistenia	Výška poistenia
Poistenie majetku zabezpečuje Úrad Košického samosprávneho kraja	

c) opis a hodnota dlhodobého majetku vo vlastníctve účtovnej jednotky alebo v správe účtovnej jednotky

Majetok, ku ktorému má účtovná jednotka vlastnícke právo	Suma
Pozemky	18674,92
Budovy, stavby	345635,10
Stroje, prístroje, zariadenia, inventár	85163,06
Dopravné prostriedky	59184,56
Obstaranie dlhodobého hmotného majetku	55833,15
Majetok v správe účtovnej jednotky /RO,PO/	564490,80 €

B Obežný majetok

1. Zásoby

a) spôsob a výška poistenia zásob

Druh zásob	Spôsob poistenia	Výška poistenia
Zásoby nie sú poistené		

2. Pohľadávky

a) opis významných pohľadávok podľa jednotlivých položiek súvahy

Pohľadávky	Riadok súvahy	Hodnota pohľadávok	Opis
Pohľadávky z nedaňových príjmov	68	3 303,11	Pohľadávky za poskytované sociálne služby klientom
Pohľadávky z nedaňových príjmov	68	290,36	Pohľadávky R+R Dental
Pohľadávky z nedaňových príjmov	68	565,50	Pohľadávky cudzí stravníci Zuzulienka
Pohľadávky z nedaňových príjmov	68	348,00	Pohľadávky cudzí stravníci Sloník
Pohľadávky z nedaňových príjmov	68	227,70	Pohľadávky stravné zamestnanci DSS
Pohľadávky z nedaňových príjmov	68	2	Pohľadávky Košice Región Turiz-

			mus (výrobky vedľajšieho hospodárstva)
Spolu		4 736,67	

b) pohľadávky podľa **doby splatnosti** (riadky 048 a 060 súvahy) - tabuľka č.4
Textová časť k tabuľke č.4
318 - Pohľadávky vo výške 4 736,67 EUR, ktoré sú v lehote splatnosti

c) pohľadávky podľa **zostatkovej doby splatnosti** (riadky 048 a 060 súvahy) - tabuľka č.4
Textová časť k tabuľke č.4
318 - Pohľadávky vo výške 4736,67 EUR sú so zostatkovou dobou splatnosti do 1 roka

3. Finančný majetok

a) opis významných zložiek **krátkodobého finančného majetku**

Krátkodobý finančný majetok	Zostatok k 31.12.2018
Ceniny	26,00
Bankové účty	66 054,69
Spolu	66 054,69

4. Časové rozlíšenie

Významné položky časového rozlíšenia **nákladov budúcich období a príjmov budúcich období**

Opis jednotlivých významných položiek časového rozlíšenia	Zostatok k 31.12.2018	Zostatok k 31.12.2017
Náklady budúcich období spolu z toho:	641,22	429,26
Webhostingové služby	6,21	61,04
Mediater – telef. zoznam	60	60
Komunálna poisťovňa	187,32	187,32
IVES s.r.o.	49,79	24,9
Verlag Dashofer s.r.o.	175,90	0
Regionálne vzdel. centrum	108,00	0
Príjmy budúcich období spolu z toho:	0	0

Čl. IV

Informácie o údajoch na strane pasív súvahy

A **Vlastné imanie** - tabuľka č.5

Názov položky	Opis jednotlivých položiek a opis zmien jednotlivých položiek vlastného imania, najmä zmeny oceňovacích rozdielov, opravy významných chýb minulých rokov
Nevysporiadaný výsledok hospodárenia minulých rokov	Výsledky hospodárenia za jednotlivé účtovné obdobia
Výsledok hospodárenia	Výsledok hospodárenia za rok 2018 - zisk

B Závazky

1. Závazky podľa doby splatnosti

a) záväzky podľa doby splatnosti (riadky 140 a 151 súvahy) - tabuľka č.8

Textová časť k tabuľke č. 8

472 - Závazky zo sociálneho fondu vo výške 822,10 €

b) záväzky podľa zostatkovej doby splatnosti (riadky 140 a 151 súvahy) - tabuľka č.8

Textová časť k tabuľke č.8

Tabuľku tvoria záväzky s dobou splatnosti do 1 roka

c) popis významných položiek záväzkov

Závazok	Hodnota záväzku k 31.12.2018 v €	Hodnota záväzku k 31.12.2017 v €	Opis
321 - Dodávatelia	1 280,11	2 289,60	Dodaný tovar
379 - Iné záväzky	1020,39	931,09	Zrážky zamestnancov za 12/2018
331 - Zamestnanci	29 771,02	18 181,16	Výplaty za 12/2018
336 - Zúčtovanie s orgánmi sociálneho poistenia a zdravotného poistenia	18 349,65	12 416,07	Výplaty za 12/2018
342 - Ostatné priame dane	5 109,84	1 873,33	Výplaty za 12/2018
372 - Transfery a ostatné zúčtovanie	10 978,49	2 978,49	Dary
472 - Závazky zo sociálneho fondu	822,10	504,71	Stav sociálneho fondu

2. Časové rozlíšenie

a) popis významných položiek časového rozlíšenia výdavkov budúcich období a výnosov budúcich období

Popis významnej položky časového rozlíšenia	Zostatok k 31.12.2018	Zostatok k 31.12.2017
Výdavky budúcich období spolu z toho:	0	0
Výnosy budúcich období spolu z toho:	22 718,33	26 094,25

b) informácia o prijatých kapitálových transferoch zaúčtovaných na účte 384

Kapitálový transfer	Stav k 31.12.2018	Stav k 31.12.2017
	22 718,33	26 094,25

Čl. V

Informácie o výnosoch a nákladoch

1. Výnosy - popis a výška významných položiek výnosov

Popis / číslo účtu a názov/	Suma k 31.12.2018	Suma k 31.12.2017
a) tržby za vlastné výkony a tovar		
602 - Tržby z predaja služieb	58 612,16	60 796,10

tržby z predaja služieb	57 833,75	60 116,27
- tržby z predaja služieb - vedľajšie hospodárstvo	246,00	422,00
- tržby z predaja nadštandardných služieb	532,41	257,83
-		
b) zmena stavu vnútroorganizačných zásob		
c) aktivácia		
624 - Aktivácia DHM		
d) daňové a colné výnosy a výnosy z poplatkov		
632 - Daňové výnosy samosprávy		
- podielové dane		
- daň z nehnuteľností		
- daň za psa		
-		
633 - Výnosy z poplatkov		
- správne poplatky		
- KO a DSO		
-		
e) finančné výnosy		
661 - Tržby z predaja CP		
- predaj akcií		
662 - Úroky	6,00	5,10
668 - Ostatné finančné výnosy		
-		
f) mimoriadne výnosy		
672 - Náhrady škôd		
g) výnosy z transferov a rozpočtových príjmov v obciach, VÚC a v RO a PO zriadených obcou alebo VÚC		
691 - Výnosy z bežných transferov z rozpočtu obce, VÚC	586 403,46	524 145,83
- bežný transfer na školský klub		
- bežný transfer na školskú jedáleň		
-		
692 - Výnosy z kapitálových transferov z rozpočtu obce, VÚC	11 303,08	11 252,80
- zúčtovanie kapitálového transferu zriaďovateľa		
693 - Výnosy samosprávy z bežných transferov zo ŠR	135 503,59	89 983,95
- bežný transfer na		
-		
694 - Výnosy samosprávy z kapitálových transferov zo ŠR	2 875,90	3 941,10
- zúčtovanie kapitálového transferu zo ŠR		
695 - Výnosy samosprávy z bežných transferov od EÚ		
-		
696 - Výnosy samosprávy z kapitálových transferov od EÚ		
- zúčtovanie kapitálového transferu od EÚ		
697 - Výnosy samosprávy z bežných transferov od ostatných subjektov mimo verejnej správy		1 380,00
-		

698 - Výnosy samosprávy z kapitálových transferov od ostatných subjektov mimo verejnej správy - zúčtovanie kapitálového transferu od ostatných subjektov mimo verejnej správy	500,02	500
699 - Výnosy samosprávy z odvodu rozpočtových príjmov - zinkasované príjmy RO		
h) ostatné výnosy		
644 - Zmluvné pokuty, penále a úroky z omeškania		
645 - Ostatné pokuty, penále a úroky z omeškania		
648 - Ostatné výnosy -	537,80	3 811,54
i) zúčtovanie rezerv, opravných položiek, časového rozlíšenia		
653 - Zúčtovanie ostatných rezerv z prevádzkovej činnosti -		
658 - Zúčtovanie ostatných opravných položiek z prevádzkovej činnosti -		

2. Náklady - popis a výška významných položiek nákladov

Popis /číslo účtu a názov/	Suma k 31.12.2018	Suma k 31.12.2017
a) spotrebované nákupy		97 829,23
501 - Spotreba materiálu	71 317,49	68 695,43
502 - Spotreba energie	36 261,43	29 133,80
- elektrická energia	11 318,85	9 286,62
- voda	2 965,19	3 383,89
- plyn	21 977,39	16 955,28
-		
b) služby	14 372,46	61 622,44
511 - Opravy a udržiavanie	14 372,46	64 622,44
- oprava telekomunikačnej techniky	47,00	32 598,49
- oprava výpočtovej techniky		826,00
- oprava prevádzkových strojov	1 163,90	31,00
- oprava budov, objektov	10 196,40	1 456,10
- oprava dopravných prostriedkov	361,64	58 761,24
- revízie a preskúšanie strojov	2 603,52	3 548,10
512 - Cestovné	1 696,67	887,26
513 - Náklady na reprezentáciu -		
518 - Ostatné služby	20 525,51	16 901,33
- školenia, kurzy, semináre	5 446,80	2 293,30
- nájomné budov, objektov	154,38	200,00
- nájomné prevádzkových strojov		29,88
- dopravné,	1 071,70	853,86
- parkovné	5,50	6,50
- telefón, (pevné linky)	895,85	837,29
- mobilné telefóny	598,14	483,93
- internet	89,94	239,40
- poštovné	509,65	208,86

- konzultačné služby a školenia	550,00	0,00
- iné služby výpočtovej techniky	747,70	249,77
- znalecké posudky, projekty		200,00
- stočné	2 598,83	3 091,28
- likvidácia odpadu	354	324,30
- upratovanie, čistenie, deratizácia	3 866,76	1 913,08
- iné ostatné služby	5 799,77	5 533,30
c) osobné náklady	563 611,13	419 415,63
521 - Mzdové náklady	389 536,45	299 966,89
524 - Záonné sociálne náklady	143 148,83	103 825,43
527 - Záonné sociálne náklady	30 925,85	15 623,31
d) dane a poplatky	89,66	88,06
532 - Daň z nehnuteľností	8,06	8,06
538 - Ostatné dane a poplatky	81,60	80
e) odpisy, rezervy a opravné položky	14 679,00	15 694,00
551 - Odpisy DNM a DHM	14 679,00	15 694,00
- odpisy z vlastných zdrojov	13 705,50	13 655,20
- odpisy z cudzích zdrojov	973,50	2 038,80
553 - Tvorba ostatných rezerv		
-		
558 - Tvorba ostatných opravných položiek		
- k daňovým pohľadávkam		
- k nedaňovým pohľadávkam		
f) finančné náklady	299,87	299,87
561 - Predané CP a podiely		
562 - Úroky		
568 - Ostatné finančné náklady	299,87	287,52
-		
g) mimoriadne náklady		
572 - Škody		
h) náklady na transfery a náklady z odvodov príjmov	63 962,88	
584 - Náklady na transfery z rozpočtu obce, VÚC do RO, PO zriadených obcou alebo VÚC		
- bežný transfer xxx		
- zúčtovanie kapitálového transferu u zriaďovateľa		
585 - Náklady na transfery z rozpočtu obce, VÚC ostatným subjektom verejnej správy		
- bežný transfer xxx		
586 - Náklady na transfery z rozpočtu obce, VÚC subjektov mimo verejnej správy		
- bežný transfer xxx		
587 - Náklady na ostatné transfery		
- bežný transfer xxx		
588 - Náklady z odvodu príjmov	59 226,21	61 341,18
- predpis odvodu príjmov RO		
589 - Náklady z budúceho odvodu príjmov	4 736,67	5 040,88

- predpis budúceho odvodu príjmov RO		
i) ostatné náklady	6 054,22	162,30
541 - ZC predaného DNM a DHM		
544 - Zmluvné pokuty, penále a úroky z omeškania		
545 - Ostatné pokuty, penále a úroky z omeškania		
546 - Odpis pohľadávky		
-		
548 - Ostatné náklady na prevádzkovú činnosť	6 054,22	162,30
-		
549 - Manká a škody		
-		
j) dane z príjmov	1,01	0,81
591 - Splatná daň z príjmov	1,01	0,81

Čl. VI

Informácie o údajoch na podsúvahových účtoch

1. Majetok a záväzky zabezpečené derivátmi

Popis významných položiek majetku a záväzkov	Hodnota majetku	Forma zabezpečenia
771 - DHM v používaní - hmotný majetok	241 360,12	

2. Ďalšie informácie

Významné položky	Hodnota	Účet
Prenajatý majetok		
Majetok prijatý do úschovy		
Odpísané pohľadávky		
Prísne zúčtovateľné tlačivá		
Materiál v skladoch civilnej ochrany		
Prijaté depozitá a hypotéky		
Iné		

Čl. IX

Informácie o rozpočte a hodnotenie plnenia rozpočtu

Informácie o rozpočte a hodnotenie plnenia rozpočtu - tabuľka č.12-14

Textová časť k tabuľke č.12-14:

Rozpočet rozpočtovej organizácie bol schválený Zastupiteľstvom Košického samosprávneho kraja dňa 23.04.2018 uznesením č. 72/2018

Zmeny rozpočtu:

- prvá zmena schválená dňa 24.05.2018 rozpočtové opatrenie B1
- druhá zmena schválená dňa 14.06.2018 rozpočtové opatrenie B2
- tretia zmena schválená dňa 21.08.2018 rozpočtové opatrenie B3
- štvrtá zmena schválená dňa 23.10.2018 rozpočtové opatrenie B4
- piata zmena schválená dňa 19.11.2018 rozpočtové opatrenie K1

- šiesta zmena schválená dňa 26.11.2018 rozpočtové opatrenie B5
- siedma zmena schválená dňa 27.11.2018 rozpočtové opatrenie B6
- ôsma zmena schválená dňa 06.12.2018 rozpočtové opatrenie B7
- deviata zmena schválená dňa 13.12.2018 rozpočtové opatrenie B8
- desiatu zmena schválená dňa 20.12.2018 rozpočtové opatrenie B9

Čl. X

Informácie o skutočnostiach, ktoré nastali po dni, ku ktorému sa zostavuje účtovná zvierka do dňa zostavenia účtovnej zvierky

Po 31. decembri 2018 nenastali také udalosti, ktoré by si vyžadovali zverejnenie alebo vykázanie v účtovnej zvierke za rok 2018.

4.3 Súčava k 31.12.2018

Úč ROPO SFOV 1-01 - Aktíva 12 2018 070

AKTÍVA

OvZP

Typ organizácie

Štruktúra

#	Strana aktív	Č.ri- adku	Bežné	účet.	obdobie	Bezpr.pred.úč.obd.
			Brutto	Korekcia	Netto	Netto
	Spolu majetok r. 002 + r. 033 + r. 110 + r. 114	001	660 770,31 EUR	290 420,48 EUR	370 349,83 EUR	312 099,19 EUR
A.	Neobežný majetok r. 003 + r. 011 + r. 024	002	564 490,80 EUR	290 420,48 EUR	274 070,32 EUR	251 588,05 EUR
A.I.	Dlhodobý nehmotný majetok súčet (r. 004 až 010)	003	0,00 EUR	0,00 EUR	0,00 EUR	0,00 EUR
A.I.1.	Aktivované náklady na vývoj (012) - (072+091AÚ)	004	0,00 EUR	0,00 EUR	0,00 EUR	0,00 EUR
A.I.2.	Softvér (013) - (073+091AÚ)	005	0,00 EUR	0,00 EUR	0,00 EUR	0,00 EUR
A.I.3.	Oceniiteľné práva (014) - (074+091AÚ)	006	0,00 EUR	0,00 EUR	0,00 EUR	0,00 EUR
A.I.4.	Drobný dlhodobý nehmotný majetok (018) - (078+091AÚ)	007	0,00 EUR	0,00 EUR	0,00 EUR	0,00 EUR
A.I.5.	Ostatný dlhodobý nehmotný majetok (019) - (079+091AÚ)	008	0,00 EUR	0,00 EUR	0,00 EUR	0,00 EUR
A.I.6.	Obstaranie dlhodobého nehmotného majetku (041) - (093)	009	0,00 EUR	0,00 EUR	0,00 EUR	0,00 EUR
A.I.7.	Poskytnuté preddavky na dlhodobý nehmotný majetok (051) - (0	010	0,00 EUR	0,00 EUR	0,00 EUR	0,00 EUR
A.II.	Dlhodobý hmotný majetok súčet (r. 012 až 023)	011	564 490,80 EUR	290 420,48 EUR	274 070,32 EUR	251 588,05 EUR
A.II.1	Pozemky (031) - (092AÚ)	012	18 674,93 EUR	0,00 EUR	18 674,93 EUR	18 674,92 EUR
A.II.2	Umelecké diela a zbierky (032) - (092AÚ)	013	0,00 EUR	0,00 EUR	0,00 EUR	0,00 EUR
A.II.3	Predmety z drahých kovov (033) - (092AÚ)	014	0,00 EUR	0,00 EUR	0,00 EUR	0,00 EUR
A.II.4	Stavby (021) - (081+092AÚ)	015	345 635,10 EUR	183 016,76 EUR	162 618,34 EUR	161 631,60 EUR
A.II.5	Samostatné hnutelné veci a súbory hnutelných vecí (022) - (0	016	85 163,06 EUR	64 236,61 EUR	20 926,45 EUR	12 111,85 EUR
A.II.6	Dopravné prostriedky	017	59 184,56 EUR	43 167,11 EUR	16 017,45 EUR	3 336,53 EUR

.	(023) - (083+092AÚ)					
A.II.7	Pestovateľské celky trvalých porastov (025) - (085+092AÚ)	018	0,00 EUR	0,00 EUR	0,00 EUR	0,00 EUR
A.II.8	Základné stádo a ťažné zvieratá (026) - (086+092AÚ)	019	0,00 EUR	0,00 EUR	0,00 EUR	0,00 EUR
A.II.9	Drobný dlhodobý hmotný majetok (028) - (088+092AÚ)	020	0,00 EUR	0,00 EUR	0,00 EUR	0,00 EUR
A.II.10	Ostatný dlhodobý hmotný majetok (029) - (089+092AÚ)	021	0,00 EUR	0,00 EUR	0,00 EUR	0,00 EUR
A.II.11	Obstaranie dlhodobého hmotného majetku (042) - (094)	022	55 833,15 EUR	0,00 EUR	55 833,15 EUR	55 833,15 EUR
A.II.12	Poskytnuté preddavky na dlhodobý hmotný majetok (052) - (095)	023	0,00 EUR	0,00 EUR	0,00 EUR	0,00 EUR
A.III.	Dlhodobý finančný majetok súčet (r. 025 až 032)	024	0,00 EUR	0,00 EUR	0,00 EUR	0,00 EUR
A.III.1	Podielové cenné papiere a podiely v dcérskej účtovnej jednotke	025	0,00 EUR	0,00 EUR	0,00 EUR	0,00 EUR
A.III.2	Podielové cenné papiere a podiely v spoločnosti s podstatným	026	0,00 EUR	0,00 EUR	0,00 EUR	0,00 EUR
A.III.3	Realizovateľné cenné papiere (063) - (096AÚ)	027	0,00 EUR	0,00 EUR	0,00 EUR	0,00 EUR
A.III.4	Dlhové cenné papiere držané do splatnosti (065) - (096AÚ)	028	0,00 EUR	0,00 EUR	0,00 EUR	0,00 EUR
A.III.5	Pôžičky účtovnej jednotke v konsolidovanom celku (066) - (09	029	0,00 EUR	0,00 EUR	0,00 EUR	0,00 EUR
A.III.6	Ostatné pôžičky (067) - (096AÚ)	030	0,00 EUR	0,00 EUR	0,00 EUR	0,00 EUR
A.III.7	Ostatný dlhodobý finančný majetok (069) - (096AÚ)	031	0,00 EUR	0,00 EUR	0,00 EUR	0,00 EUR
A.III.8	Obstaranie dlhodobého finančného majetku (043) - (096AÚ)	032	0,00 EUR	0,00 EUR	0,00 EUR	0,00 EUR
B.	Obežný majetok r. 034 + r. 040 + r. 048+ r. 060 + r. 085+ r.	033	95 638,29 EUR	0,00 EUR	95 638,29 EUR	60 081,88 EUR
B.I.	Zásoby súčet (r. 035 až 039)	034	24 820,93 EUR	0,00 EUR	24 820,93 EUR	18 141,54 EUR
B.I.1.	Materiál (112 + 119) - (191)	035	24 820,93 EUR	0,00 EUR	24 820,93 EUR	18 141,54 EUR

B.I.2.	Nedokončená výroba a polotovary (121 + 122) - (192 + 193)	036	0,00 EUR	0,00 EUR	0,00 EUR	0,00 EUR
B.I.3.	Výrobky (123) - (194)	037	0,00 EUR	0,00 EUR	0,00 EUR	0,00 EUR
B.I.4.	Zvieratá (124) - (195)	038	0,00 EUR	0,00 EUR	0,00 EUR	0,00 EUR
B.I.5.	Tovar (132 + 139) - (196)	039	0,00 EUR	0,00 EUR	0,00 EUR	0,00 EUR
B.II.	Zúčtovanie medzi subjektami verejnej správy súčet (r. 041 až	040	0,00 EUR	0,00 EUR	0,00 EUR	0,00 EUR
B.II.1	Zúčtovanie odvodov príjmov rozpočtových organizácií do rozpo	041	0,00 EUR	0,00 EUR	0,00 EUR	0,00 EUR
B.II.2	Zúčtovanie transferov štátneho rozpočtu (353AÚ)	042	0,00 EUR	0,00 EUR	0,00 EUR	0,00 EUR
B.II.3	Zúčtovanie transferov rozpočtu obce a vyššieho územného celk	043	0,00 EUR	0,00 EUR	0,00 EUR	0,00 EUR
B.II.4	Zúčtovanie transferov zo štátneho rozpočtu v rámci konsolido	044	0,00 EUR	0,00 EUR	0,00 EUR	0,00 EUR
B.II.5	Ostatné zúčtovanie rozpočtu obce a vyššieho územného celku (045	0,00 EUR	0,00 EUR	0,00 EUR	0,00 EUR
B.II.6	Zúčtovanie transferov zo štátneho rozpočtu iným subjektom (3	046	0,00 EUR	0,00 EUR	0,00 EUR	0,00 EUR
B.II.7	Zúčtovanie transferov medzi subjektami verejnej správy (359A	047	0,00 EUR	0,00 EUR	0,00 EUR	0,00 EUR
B.III.	Dlhodobé pohľadávky súčet (r. 049 až 059)	048	0,00 EUR	0,00 EUR	0,00 EUR	0,00 EUR
B.III.1.	Odberatelia (311AÚ) - (391AÚ)	049	0,00 EUR	0,00 EUR	0,00 EUR	0,00 EUR
B.III.2.	Zmenky na inkaso (312AÚ) - (391AÚ)	050	0,00 EUR	0,00 EUR	0,00 EUR	0,00 EUR
B.III.3.	Pohľadávky za eskontované cenné papiere (313AÚ) - (391AÚ)	051	0,00 EUR	0,00 EUR	0,00 EUR	0,00 EUR
B.III.4.	Ostatné pohľadávky (315AÚ) - (391AÚ)	052	0,00 EUR	0,00 EUR	0,00 EUR	0,00 EUR
B.III.5.	Pohľadávky voči zamestnancom (335AÚ) - (391AÚ)	053	0,00 EUR	0,00 EUR	0,00 EUR	0,00 EUR
B.III.6.	Pohľadávky voči združeniu (369AÚ) - (391AÚ)	054	0,00 EUR	0,00 EUR	0,00 EUR	0,00 EUR
B.III.7.	Pohľadávky a záväzky z pevných termínových operácií (373AÚ)	055	0,00 EUR	0,00 EUR	0,00 EUR	0,00 EUR
B.III.8.	Pohľadávky z nájmu (374AÚ) - (391AÚ)	056	0,00 EUR	0,00 EUR	0,00 EUR	0,00 EUR

B.III. 9.	Pohľadávky z vydaných dlhopisov (375AÚ) - (391AÚ)	057	0,00 EUR	0,00 EUR	0,00 EUR	0,00 EUR
B.III. 10.	Nakúpené opcie (376AÚ) - (391AÚ)	058	0,00 EUR	0,00 EUR	0,00 EUR	0,00 EUR
B.III. 11.	Iné pohľadávky (378AÚ) - (391AÚ)	059	0,00 EUR	0,00 EUR	0,00 EUR	0,00 EUR
B.IV.	Krátkodobé pohľadávky súčet (r. 061 až 084)	060	4 736,67 EUR	0,00 EUR	4 736,67 EUR	5 040,88 EUR
B.IV. 1.	Odberatelia (311AÚ) - (391AÚ)	061	0,00 EUR	0,00 EUR	0,00 EUR	0,00 EUR
B.IV. 2.	Zmenky na inkaso (312AÚ) - (391AÚ)	062	0,00 EUR	0,00 EUR	0,00 EUR	0,00 EUR
B.IV. 3.	Pohľadávky za eskontované cenné papiere (313AÚ) - (391AÚ)	063	0,00 EUR	0,00 EUR	0,00 EUR	0,00 EUR
B.IV. 4.	Poskytnuté prevádzkové preddavky (314AÚ) - (391AÚ)	064	0,00 EUR	0,00 EUR	0,00 EUR	0,00 EUR
B.IV. 5.	Ostatné pohľadávky (315AÚ) - (391AÚ)	065	0,00 EUR	0,00 EUR	0,00 EUR	0,00 EUR
B.IV. 6.	Pohľadávky z nedaňových rozpočtových príjmov (316AÚ) - (391A)	066	0,00 EUR	0,00 EUR	0,00 EUR	0,00 EUR
B.IV. 7.	Pohľadávky z daňových a colných rozpočtových príjmov (317AÚ)	067	0,00 EUR	0,00 EUR	0,00 EUR	0,00 EUR
B.IV. 8.	Pohl.z nedaňových príjmov obcí a VUC a RO zriadených obcou a	068	4 736,67 EUR	0,00 EUR	4 736,67 EUR	5 040,88 EUR
B.IV. 9.	Pohľadávky z daňových príjmov obcí a vyšších územných celkov	069	0,00 EUR	0,00 EUR	0,00 EUR	0,00 EUR
B.IV. 10.	Pohľadávky voči zamestnancom (335AÚ) - (391AÚ)	070	0,00 EUR	0,00 EUR	0,00 EUR	0,00 EUR
B.IV. 11.	Zúčtovanie s orgánmi sociálneho poistenia a zdravotného pois	071	0,00 EUR	0,00 EUR	0,00 EUR	0,00 EUR
B.IV. 12.	Daň z príjmov (341) - (391AÚ)	072	0,00 EUR	0,00 EUR	0,00 EUR	0,00 EUR
B.IV. 13.	Ostatné priame dane (342) - (391AÚ)	073	0,00 EUR	0,00 EUR	0,00 EUR	0,00 EUR
B.IV. 14.	Daň z pridanej hodnoty (343) - (391AÚ)	074	0,00 EUR	0,00 EUR	0,00 EUR	0,00 EUR
B.IV. 15.	Ostatné dane a poplatky (345) - (391AÚ)	075	0,00 EUR	0,00 EUR	0,00 EUR	0,00 EUR
B.IV. 16.	Pohľadávky voči združeniu (369AÚ) - (391AÚ)	076	0,00 EUR	0,00 EUR	0,00 EUR	0,00 EUR
B.IV. 17.	Pohľadávky a záväzky z pevných termínovaných operácií (373AÚ)	077	0,00 EUR	0,00 EUR	0,00 EUR	0,00 EUR
B.IV. 18.	Pohľadávky z nájmu (374AÚ) - (391AÚ)	078	0,00 EUR	0,00 EUR	0,00 EUR	0,00 EUR

B.IV.19.	Pohľadávky z vydaných dlhopisov (375AÚ) - (391AÚ)	079	0,00 EUR	0,00 EUR	0,00 EUR	0,00 EUR
B.IV.20.	Nakúpené opcie (376AÚ) - (391AÚ)	080	0,00 EUR	0,00 EUR	0,00 EUR	0,00 EUR
B.IV.21.	Iné pohľadávky (378AÚ) - (391AÚ)	081	0,00 EUR	0,00 EUR	0,00 EUR	0,00 EUR
B.IV.22.	Spojovací účet pri združení (396)	082	0,00 EUR	0,00 EUR	0,00 EUR	0,00 EUR
B.IV.23.	Zúčtovanie s Európskymi spoločnosťami (371AÚ)- (391AÚ)	083	0,00 EUR	0,00 EUR	0,00 EUR	0,00 EUR
B.IV.24.	Transfery a ostatné zúčtovanie so subjektami mimo verejnej s	084	0,00 EUR	0,00 EUR	0,00 EUR	0,00 EUR
B.V.	Finančné účty súčet (r. 086 až 097)	085	66 080,69 EUR	0,00 EUR	66 080,69 EUR	36 899,46 EUR
B.V.1.	Pokladnica (211)	086	0,00 EUR	0,00 EUR	0,00 EUR	0,00 EUR
B.V.2.	Ceniny (213)	087	26,00 EUR	0,00 EUR	26,00 EUR	14,50 EUR
B.V.3.	Bankové účty (221AÚ +/- 261)	088	66 054,69 EUR	0,00 EUR	66 054,69 EUR	36 884,96 EUR
B.V.4.	Účty v bankách s dobou viazanosti dlhšou ako jeden rok (221A	089	0,00 EUR	0,00 EUR	0,00 EUR	0,00 EUR
B.V.5.	Výdavkový rozpočtový účet (222)	090	0,00 EUR	0,00 EUR	0,00 EUR	0,00 EUR
B.V.6.	Príjmový rozpočtový účet (223)	091	0,00 EUR	0,00 EUR	0,00 EUR	0,00 EUR
B.V.7.	Majetkové cenné papiere na obchodovanie(251) - (291AÚ)	092	0,00 EUR	0,00 EUR	0,00 EUR	0,00 EUR
B.V.8.	Dlhové cenné papiere na obchodovanie (253) - (291AÚ)	093	0,00 EUR	0,00 EUR	0,00 EUR	0,00 EUR
B.V.9.	Dlhové cenné papiere so splatnosťou do jedného roka držané d	094	0,00 EUR	0,00 EUR	0,00 EUR	0,00 EUR
B.V.10.	Ostatné realizovateľné cenné papiere (257) - (291AÚ)	095	0,00 EUR	0,00 EUR	0,00 EUR	0,00 EUR
B.V.11.	Obstaranie krátkodobého finančného majetku (259) - (291AÚ)	096	0,00 EUR	0,00 EUR	0,00 EUR	0,00 EUR
B.V.12.	Účty štátnej pokladnice (účtová skupina 28)	097	0,00 EUR	0,00 EUR	0,00 EUR	0,00 EUR
B.VI.	Poskytnuté návratné finančné výpomoci dlhodobé súčet (r. 099	098	0,00 EUR	0,00 EUR	0,00 EUR	0,00 EUR
B.VI.1.	Poskytnuté návratné finančné výpomoci subjektom v rámci kons	099	0,00 EUR	0,00 EUR	0,00 EUR	0,00 EUR

B.VI.2.	Poskytnuté návratné finančné výpomoci ostatným subjektom ver	100	0,00 EUR	0,00 EUR	0,00 EUR	0,00 EUR
B.VI.3.	Poskytnuté návratné finančné výpomoci podnikateľským subjekt	101	0,00 EUR	0,00 EUR	0,00 EUR	0,00 EUR
B.VI.4.	Poskytnuté návratné finančné výpomoci ostatným organizáciám	102	0,00 EUR	0,00 EUR	0,00 EUR	0,00 EUR
B.VI.5.	Poskytnuté návratné finančné výpomoci fyzickým osobám (277AÚ	103	0,00 EUR	0,00 EUR	0,00 EUR	0,00 EUR
B.VII.	Poskytnuté návratné finančné výpomoci krátkodobé súčet (r. 1	104	0,00 EUR	0,00 EUR	0,00 EUR	0,00 EUR
B.VII.1.	Poskytnuté návratné finančné výpomoci subjektom v rámci kons	105	0,00 EUR	0,00 EUR	0,00 EUR	0,00 EUR
B.VII.2.	Poskytnuté návratné finančné výpomoci ostatným subjektom ver	106	0,00 EUR	0,00 EUR	0,00 EUR	0,00 EUR
B.VII.3.	Poskytnuté návratné finančné výpomoci podnikateľským subjekt	107	0,00 EUR	0,00 EUR	0,00 EUR	0,00 EUR
B.VII.4.	Poskytnuté návratné finančné výpomoci ostatným organizáciám	108	0,00 EUR	0,00 EUR	0,00 EUR	0,00 EUR
B.VII.5.	Poskytnuté návratné finančné výpomoci fyzickým osobám (277AÚ	109	0,00 EUR	0,00 EUR	0,00 EUR	0,00 EUR
C.	Časové rozlíšenie r. 111 až r. 113	110	641,22 EUR	0,00 EUR	641,22 EUR	429,26 EUR
C.1.	Náklady budúcich období (381)	111	641,22 EUR	0,00 EUR	641,22 EUR	429,26 EUR
C.2.	Komplexné náklady budúcich období (382)	112	0,00 EUR	0,00 EUR	0,00 EUR	0,00 EUR
C.3.	Príjmy budúcich období (385)	113	0,00 EUR	0,00 EUR	0,00 EUR	0,00 EUR
D.	Vzťahy k účtom klientov štátnej pokladnice (účtová skupina 2	114	0,00 EUR	0,00 EUR	0,00 EUR	0,00 EUR
#	KONTROLNÉ ČÍSLO súčet (r. 001 až 114)	888	2 642 440,02 EUR	1 161 681,92 EUR	1 480 758,10EUR	1 247 967,50 EUR

Úč ROPO SFOV 1-01 - Pasíva 12 2018 070

OvZP

PASÍVA

Typ organizácie

Štruktúra

Ozn.	STRANA PASÍV	Č.riadku	Bežné účtovné obdobie	Bezprostredne predchádzajúce účt.obdobie
#	VLASTNÉ IMANIE A ZÁVÄZKY r. 116 + r. 126 + r. 180 + r. 183	115	370 349,83 EUR	312 099,19 EUR
A.	Vlastné imanie súčet r. 117 + r. 120 + r. 123	116	23 450,01 EUR	16 295,80 EUR
A.I.	Oceňovacie rozdiely súčet (r. 118 + r. 119)	117	0,00 EUR	0,00 EUR
A.I.1.	Oceňovacie rozdiely z precenenia majetku a záväzkov (+/-) 414	118	0,00 EUR	0,00 EUR
A.I.2.	Oceňovacie rozdiely z kapitálových účastín (+/-) 415	119	0,00 EUR	0,00 EUR
A.II.	Fondy súčet (r. 121 + r. 122)	120	0,00 EUR	0,00 EUR
A.II.1.	Zákonný rezervný fond (421)	121	0,00 EUR	0,00 EUR
A.II.2.	Ostatné fondy (427)	122	0,00 EUR	0,00 EUR
A.III.	Výsledok hospodárenia (+/-) súčet (r. 124 až 125)	123	23 450,01 EUR	16 295,80 EUR
A.III.1.	Nevysporiadaný výsledok hospodárenia minulých rokov (+/-) 428	124	16 295,80 EUR	14 058,32 EUR
A.III.2.	VH za účtovné obdobie (+/-) r. 001 - (r. 117 + r. 120 + r.124	125	7 154,21 EUR	2 237,48 EUR
B.	Závazky súčet r. 127 + r. 132 + r. 140 + r. 151 + r. 173	126	324 181,49 EUR	269 709,14 EUR
B.I.	Rezervy súčet (r. 128 až 131)	127	0,00 EUR	0,00 EUR
B.I.1.	Rezervy zákonné dlhodobé (451AÚ)	128	0,00 EUR	0,00 EUR
B.I.2.	Ostatné rezervy (459AÚ)	129	0,00 EUR	0,00 EUR
B.I.3.	Rezervy zákonné krátkodobé (323AÚ, 451AÚ)	130	0,00 EUR	0,00 EUR
B.I.4.	Ostatné krátkodobé rezervy (323AÚ, 459AÚ)	131	0,00 EUR	0,00 EUR
B.II.	Zúčtovanie medzi subjektami verejnej správy (r. 133 až r. 13	132	256 088,66 EUR	230 534,69 EUR
B.II.1.	Zúčtovanie odvodov príjmov RO do rozpočtu zriaďovateľa (351A	133	4 736,67 EUR	5 040,88 EUR
B.II.2.	Zúčtovanie transferov štátneho rozpočtu (353AÚ)	134	0,00 EUR	0,00 EUR
B.II.3.	Zúčtovanie transferov rozpočtu obce a vyššieho územného celk	135	251 351,99 EUR	225 493,81 EUR
B.II.4.	Zúčtovanie transferov zo štátneho rozpočtu v rámci konsolido	136	0,00 EUR	0,00 EUR
B.II.5.	Ostatné zúčtovanie rozpočtu obce a vyššieho územného celku (137	0,00 EUR	0,00 EUR
B.II.6.	Zúčtovanie transferov zo štátneho rozpočtu iným subjektom (3	138	0,00 EUR	0,00 EUR
B.II.7.	Zúčtovanie transferov medzi subjektami verejnej správy (359A	139	0,00 EUR	0,00 EUR
B.III.	Dlhodobé záväzky súčet (r. 141 až 150)	140	822,10 EUR	504,71 EUR
B.III.1.	Ostatné dlhodobé záväzky (479)	141	0,00 EUR	0,00 EUR
B.III.2.	Dlhodobé prijaté preddavky (475AÚ)	142	0,00 EUR	0,00 EUR
B.III.3.	Dlhodobé zmenky na úhradu (478AÚ)	143	0,00 EUR	0,00 EUR
B.III.4.	Záväzky zo sociálneho fondu (472)	144	822,10 EUR	504,71 EUR
B.III.5.	Záväzky z nájmu (474AÚ)	145	0,00 EUR	0,00 EUR

B.III.6.	Dlhodobé nevyfakturované dodávky (476AÚ)	146	0,00 EUR	0,00 EUR
B.III.7.	Pohľadávky a záväzky z pevných termínových operácií (373AÚ)	147	0,00 EUR	0,00 EUR
B.III.8.	Predané opcie (377AÚ)	148	0,00 EUR	0,00 EUR
B.III.9.	Iné záväzky (379AÚ)	149	0,00 EUR	0,00 EUR
B.III.10.	Vydané dlhopisy dlhodobé (473AÚ) - (255AÚ)	150	0,00 EUR	0,00 EUR
B.IV.	Krátkodobé záväzky súčet (r. 152 až 172)	151	67 270,73 EUR	38 669,74 EUR
B.IV.1.	Dodávateľia (321)	152	2 038,34 EUR	2 289,60 EUR
B.IV.2.	Zmenky na úhradu (322, 478AÚ)	153	0,00 EUR	0,00 EUR
B.IV.3.	Prijaté preddavky (324, 475AÚ)	154	0,00 EUR	0,00 EUR
B.IV.4.	Ostatné záväzky (325, 479AÚ)	155	0,00 EUR	0,00 EUR
B.IV.5.	Nevyfakturované dodávky (326, 476AÚ)	156	0,00 EUR	0,00 EUR
B.IV.6.	Záväzky z nájmu (474AÚ)	157	0,00 EUR	0,00 EUR
B.IV.7.	Pohľadávky a záväzky z pevných termínových operácií (373AÚ)	158	0,00 EUR	0,00 EUR
B.IV.8.	Predané opcie (377AÚ)	159	0,00 EUR	0,00 EUR
B.IV.9.	Iné záväzky (379AÚ)	160	1 020,39 EUR	931,09 EUR
B.IV.10.	Záväzky z upísaných nesplatených cenných papierov a vkladov	161	0,00 EUR	0,00 EUR
B.IV.11.	Záväzky voči združeniu (368)	162	0,00 EUR	0,00 EUR
B.IV.12.	Zamestnanci (331)	163	29 774,02 EUR	18 181,16 EUR
B.IV.13.	Ostatné záväzky voči zamestnancom (333)	164	0,00 EUR	0,00 EUR
B.IV.14.	Zúčtovanie s orgánmi sociálneho poistenia a zdravotného pois	165	18 349,65 EUR	12 416,07 EUR
B.IV.15.	Daň z príjmov (341)	166	0,00 EUR	0,00 EUR
B.IV.16.	Ostatné priame dane (342)	167	5 109,84 EUR	1 873,33 EUR
B.IV.17.	Daň z pridanej hodnoty (343)	168	0,00 EUR	0,00 EUR
B.IV.18.	Ostatné dane a poplatky (345)	169	0,00 EUR	0,00 EUR
B.IV.19.	Spojovací účet pri združení(396AÚ)	170	0,00 EUR	0,00 EUR
B.IV.20.	Zúčtovanie s Európskymi spoločnosťami (371AÚ)	171	0,00 EUR	0,00 EUR
B.IV.21.	Transfery a ostatné zúčtovanie so subjektami mimo verejnej s	172	10 978,49 EUR	2 978,49 EUR
B.V.	Bankové úvery a výpomoci súčet (r. 174 až 179)	173	0,00 EUR	0,00 EUR
B.V.1.	Bankové úvery dlhodobé (461AÚ)	174	0,00 EUR	0,00 EUR
B.V.2.	Bežné bankové úvery (461AÚ 221 AÚ 231, 232)	175	0,00 EUR	0,00 EUR
B.V.3.	Vydané dlhopisy krátkodobé (473AÚ, 241) - (255AÚ)	176	0,00 EUR	0,00 EUR
B.V.4.	Ostatné krátkodobé finančné výpomoci (249)	177	0,00 EUR	0,00 EUR

B.V.5.	Prijaté návratné finančné výpomoci od subjektov verejnej spr	178	0,00 EUR	0,00 EUR
B.V.6.	Prijaté návratné finančné výpomoci od subjektov verejnej spr	179	0,00 EUR	0,00 EUR
C.	Časové rozlíšenie r. 181 + r. 182	180	22 718,33 EUR	26 094,25 EUR
C.1.	Výdavky budúcich období (383)	181	0,00 EUR	0,00 EUR
C.2.	Výnosy budúcich období (384)	182	22 718,33 EUR	26 094,25 EUR
D.	Vzťahy k účtom klientov štátnej pokladnice (účtová skupina 2	183	0,00 EUR	0,00 EUR
#	KONTROLNÉ ČÍSLO súčet (r. 115 až 183)	999	1 458 680,99 EUR	1 222 302,51 EUR

4.4 Výkaz ziskov a strát k 31.12.2018

Úč ROPO SFOV 2-01 - Nákl. 12 2018 070

ID Riadku výkazu

OvZP

Typ organizácie

Stĺpce

Č.účet u/sk	Náklady	Č.ri- adku	Bežné	obdobie	Bezprostredne predchádzajúce účetné obdobie
			Hlavná činnosť	Spolu	
50	Spotrebované nákupy (r.2 až 5)	001	107 578,92 EUR	107 578,92 EUR	97 829,23 EUR
501	Spotreba materiálu	002	71 317,49 EUR	71 317,49 EUR	68 695,43 EUR
502	Spotreba energie	003	36 261,43 EUR	36 261,43 EUR	29 133,80 EUR
503	Spotreba ostatných neskladovateľných dodávok	004	0,00 EUR	0,00 EUR	0,00 EUR
504	Predaný tovar	005	0,00 EUR	0,00 EUR	0,00 EUR
51	Služby (r.7 až 10)	006	36 594,64 EUR	36 594,64 EUR	81 939,90 EUR
511	Opravy a udržiavanie	007	14 372,46 EUR	14 372,46 EUR	64 622,44 EUR
512	Cestovné	008	1 696,67 EUR	1 696,67 EUR	887,26 EUR
513	Náklady na reprezentáciu	009	0,00 EUR	0,00 EUR	0,00 EUR
518	Ostatné služby	010	20 525,51 EUR	20 525,51 EUR	16 430,20 EUR
52	Osobné náklady (r.12 až 16)	011	564 135,63 EUR	564 135,63 EUR	424 285,19 EUR
521	Mzdové náklady	012	389 536,45 EUR	389 536,45 EUR	299 966,89 EUR
524	Zákonné sociálne poistenie	013	137 915,73 EUR	137 915,73 EUR	103 825,43 EUR
525	Ostatné sociálne poistenie	014	5 233,10 EUR	5 233,10 EUR	4 192,06 EUR
527	Zákonné sociálne náklady	015	30 892,85 EUR	30 892,85 EUR	15 623,31 EUR
528	Ostatné sociálne náklady	016	557,50 EUR	557,50 EUR	677,50 EUR
53	Dane a poplatky (r.18 až 20)	017	89,66 EUR	89,66 EUR	88,06 EUR
531	Daň z motorových vozidiel	018	0,00 EUR	0,00 EUR	0,00 EUR
532	Daň z nehnuteľnosti	019	8,06 EUR	8,06 EUR	8,06 EUR
538	Ostatné dane a poplatky	020	81,60 EUR	81,60 EUR	80,00 EUR
54	Ostatné náklady na prevádzkovú činnosť (r.22 až 28)	021	6 054,22 EUR	6 054,22 EUR	7 072,27 EUR
541	Zostatková cena predaného DNHM a DHM	022	0,00 EUR	0,00 EUR	0,00 EUR
542	Predaný materiál	023	0,00 EUR	0,00 EUR	0,00 EUR
544	Zmluvné pokuty, penále a úroky z omeškania	024	0,00 EUR	0,00 EUR	0,00 EUR
545	Ostatné pokuty, penále a úroky z omeškania	025	0,00 EUR	0,00 EUR	0,00 EUR
546	Odpis pohľadávky	026	0,00 EUR	0,00 EUR	0,00 EUR

548	Ostatné náklady na prevádzkovú činnosť	027	6 054,22 EUR	6 054,22 EUR	7 072,27 EUR
549	Manká a škody	028	0,00 EUR	0,00 EUR	0,00 EUR
55	Odpisy,rezervy a opr.pol.z prev.a fin.č.a zúčt.čas.rozl.(30+	029	14 679,00 EUR	14 679,00 EUR	15 694,00 EUR
551	Odpisy DINM a DIHM	030	14 679,00 EUR	14 679,00 EUR	15 694,00 EUR
#	Rezervy a opravné položky z prev.č.(r.32 až 35)	031	0,00 EUR	0,00 EUR	0,00 EUR
552	Tvorba zákonných rezerv z prev.č.	032	0,00 EUR	0,00 EUR	0,00 EUR
553	Tvorba ostatných rezerv z prev.činnosti	033	0,00 EUR	0,00 EUR	0,00 EUR
557	Tvorba zákonných opravných pol.z prev.č.	034	0,00 EUR	0,00 EUR	0,00 EUR
558	Tvorba ostatných opravných pol.z prev.č.	035	0,00 EUR	0,00 EUR	0,00 EUR
#	Rezervy a opravné položky z finančnej činnosti (r.37+ 38)	036	0,00 EUR	0,00 EUR	0,00 EUR
554	Tvorba rezerv z finančnej činnosti	037	0,00 EUR	0,00 EUR	0,00 EUR
559	Tvorba opravných položiek z finančnej činnosti	038	0,00 EUR	0,00 EUR	0,00 EUR
555	Zúčtovanie komplexných nákladov budúcich období	039	0,00 EUR	0,00 EUR	0,00 EUR
56	Finančné náklady (r.41 až 48)	040	299,87 EUR	299,87 EUR	287,52 EUR
561	Predané cenné papiere a podiely	041	0,00 EUR	0,00 EUR	0,00 EUR
562	Úroky	042	0,00 EUR	0,00 EUR	0,00 EUR
563	Kurzové straty	043	0,00 EUR	0,00 EUR	0,00 EUR
564	Náklady na precenenie cenných papierov	044	0,00 EUR	0,00 EUR	0,00 EUR
566	Náklady na krátkodobý finančný majetok	045	0,00 EUR	0,00 EUR	0,00 EUR
567	Náklady na derivátové operácie	046	0,00 EUR	0,00 EUR	0,00 EUR
568	Ostatné finančné náklady	047	299,87 EUR	299,87 EUR	287,52 EUR
569	Manká a škody na finančnom majetku	048	0,00 EUR	0,00 EUR	0,00 EUR
57	Mimoriadne náklady (r.50 až 53)	049	0,00 EUR	0,00 EUR	0,00 EUR
572	Škody	050	0,00 EUR	0,00 EUR	0,00 EUR
574	Tvorba rezerv	051	0,00 EUR	0,00 EUR	0,00 EUR
578	Ostatné mimoriadne náklady	052	0,00 EUR	0,00 EUR	0,00 EUR
579	Tvorba opravných položiek	053	0,00 EUR	0,00 EUR	0,00 EUR
58	Náklady na transf. a nákl.z odvodu príj.(r.55 až 63)	054	63 962,88 EUR	63 962,88 EUR	66 382,06 EUR

581	Nákl.na transf.zo ŠR do št.RO a PO	055	0,00 EUR	0,00 EUR	0,00 EUR
582	Nákl.na transf.zo ŠR ost.subj.VS	056	0,00 EUR	0,00 EUR	0,00 EUR
583	Nákl.na transf.zo ŠR subj. mimo VS	057	0,00 EUR	0,00 EUR	0,00 EUR
584	Nákl.na transf.rozp.obce/VÚC do RO a PO zriad.obcou/VÚC	058	0,00 EUR	0,00 EUR	0,00 EUR
585	Nákl.na transf.z rozp.obce/VÚC ostatným subj.VS	059	0,00 EUR	0,00 EUR	0,00 EUR
586	Nákl.na transf.z rozp.obce/VÚC subj.mimo VS	060	0,00 EUR	0,00 EUR	0,00 EUR
587	Náklady na ostatné transfery	061	0,00 EUR	0,00 EUR	0,00 EUR
588	Náklady z odvodu príjmov	062	59 226,21 EUR	59 226,21 EUR	61 341,18 EUR
589	Náklady z budúceho odvodu príjmov	063	4 736,67 EUR	4 736,67 EUR	5 040,88 EUR
#	Účt.sk.50-58 celkom (r.1+6+11+17+21+29+40+49+54)	064	793 394,82 EUR	793 394,82 EUR	693 578,23 EUR
#	Kontrolné číslo súčet (r.1 až 64)	994	2 380 184,46 EUR	2 380 184,46 EUR	2 080 734,69 EUR